

แผนปฏิบัติการป้องกันและควบคุมการระบาดของโรคไข้เลือดออกในช่วงฤดูฝน อาสาปราบยุง ควบคุมโรคไข้เลือดออก ตลอดฤดูฝน พ.ศ. ๒๕๖๑

เนื่องจากการระบาดของโรคไข้เลือดออกในปีนี้ ตั้งแต่ ๑ มกราคม - ๒๑ กรกฎาคม พ.ศ. ๒๕๖๑ มีรายงานผู้ป่วยโรคไข้เลือดออกรวม ๓๕,๗๕๔ ราย เสียชีวิต ๔๓ ราย จำนวนผู้ป่วยสูงกว่าค่าเฉลี่ย ๕ ปี ย้อนหลังตั้งแต่เดือนเมษายน และพฤษภาคม ถึงร้อยละ ๔๖ และ ๘๕ ตามลำดับ ผู้ป่วยส่วนใหญ่เป็นเด็กนักเรียนอายุ ๕ - ๑๔ ปี แต่ผู้เสียชีวิตกลับเป็นวัยผู้ใหญ่ โดยเฉพาะผู้ที่อายุ ๓๕ ปีขึ้นไป มีอัตราป่วยตายสูงกว่าเด็ก ๒ - ๕ เท่า นอกจากนี้ ผลการสำรวจลูกน้ำยุงลายในช่วงเดือนมิถุนายน ซึ่งเข้าสู่ฤดูฝนพบว่า ค่าดัชนีลูกน้ำยุงลายในชุมชนสูงถึงร้อยละ ๓๐ (สำรวจ ๑๐๐ หลังคาเรือน จะพบลูกน้ำยุงลาย ๓๐ หลังคาเรือน) และอัตราการพบลูกน้ำในวัด โรงเรียน และโรงพยาบาล อยู่ที่ร้อยละ ๕๘, ๔๑, และ ๒๓ ตามลำดับ แสดงให้เห็นว่าแหล่งเพาะพันธุ์ยุงลายยังมีอยู่มากในชุมชนและสถานที่สำคัญที่มีประชาชนมารวมตัวกันจำนวนมาก เป็นความเสี่ยงที่โรคไข้เลือดออกจะแพร่กระจายต่อเนื่องและขยายวงกว้างทั่วประเทศไทย โดยในขณะนี้พบว่าพื้นที่ระบาดต่อเนื่องส่วนใหญ่ อยู่ที่กรุงเทพมหานครและปริมณฑล ภาคตะวันออก ภาคเหนือตอนล่าง และภาคตะวันออกเฉียงเหนือตอนล่าง

จังหวัดที่มีอัตราป่วยต่อแสนประชากรสูงสุด ๕ อันดับ คือ ตาก (๑๔๒.๔๙ ต่อแสนประชากร) พิจิตร (๑๓๗.๙๑ ต่อ แสนประชากร) ภูเก็ต (๑๓๔.๖๕ ต่อแสนประชากร) นครปฐม (๑๒๗.๙๐ ต่อแสนประชากร) กระบี่ (๑๒๒.๙๗ ต่อแสนประชากร)

เพื่อเป็นการป้องกัน ควบคุมโรค ในช่วงฤดูฝนที่กำลังจะถึงนี้ ขอให้ทุกภาคส่วน ทั้งหน่วยงานภาครัฐ ท้องถิ่น ภาคเอกชน และประชาชน ร่วมกันดำเนินมาตรการแผนปฏิบัติการรับการระบาดของโรคไข้เลือดออก ในช่วงฤดูฝน ภายใต้โครงการจิตอาสาทำกิจกรรมปราบยุงลาย ตลอดเดือนกรกฎาคม - สิงหาคม พ.ศ. ๒๕๖๑ โดยมีวัตถุประสงค์ ดังนี้

๑. ลดจำนวนผู้ป่วยให้ไม่เกิน ๑๐,๐๐๐ รายในเดือนสิงหาคม พ.ศ. ๒๕๖๑ และไม่เกิน ๑๐๐,๐๐๐ ราย เมื่อสิ้นปี
 ๒. ควบคุมยุงพาหะให้ไม่พบลูกน้ำยุงลายในทุกบ้าน ทุกชุมชน ทุกพื้นที่
 ๓. สื่อสารความเสี่ยง ประชาสัมพันธ์การป้องกัน ควบคุมโรคไข้เลือดออกให้ครอบคลุมทุกกลุ่มเป้าหมาย
- มาตรการป้องกันและควบคุมการระบาดของโรคไข้เลือดออกในช่วงฤดูฝน แบ่งตามความรุนแรงของการเกิดโรคในพื้นที่ ได้แก่ ๑) พื้นที่เสี่ยงและพื้นที่ระบาด ๒) พื้นที่ปกติ ดังนี้

๑. มาตรการควบคุมโรคในพื้นที่เสี่ยงและพื้นที่ระบาด (สีเหลืองและสีแดง)

๑.๑. แผนปฏิบัติการในพื้นที่ที่พบการระบาด

วิธีปฏิบัติ	ระยะเวลา	ผู้รับผิดชอบ	การรายงาน	เป้าหมาย
<p>๑. เปิด EOC อำเภอ</p> <p>๑.๑. ติดตามสถานการณ์ผู้ป่วย ตำบล หมู่บ้านที่ระบาดต่อเนื่อง และชุมชนที่พบดัชนีลูกน้ำยุงลาย (HI) เกินกว่าร้อยละ ๕</p> <p>๑.๒. จัดสรรทรัพยากร กำลังคน ควบคุมการระบาด โดยใช้งบประมาณจากกองทุนหลักประกันสุขภาพระดับท้องถิ่น</p>	ทุกวัน	<p>๑.๑. นายอำเภอเป็นผู้บัญชาการเหตุการณ์</p> <p>๑.๒. รพ. และ สสอ. เป็นทีมข้อมูล</p>	นายอำเภอรายงานสถานการณ์ในพื้นที่ระบาดต่อผู้ว่าราชการจังหวัดทุกสัปดาห์	จำนวนผู้ป่วยโรคไข้เลือดออกในอำเภอต่ำกว่าค่า มัธยฐาน ๕ ปีย้อนหลัง (ไม่เป็นพื้นที่ระบาดสีแดง)
<p>๒. ควบคุมยุงพาหะในรัศมี ๑๐๐ เมตรจากจุดเกิดโรคตามมาตรการ ๓-๓-๑</p> <p>๒.๑. ควบคุมยุงพาหะในบ้านผู้ป่วยภายใน ๓ ชั่วโมง ทั้งการฉีดพ่นสารเคมีและกำจัดแหล่งน้ำขัง</p> <p>๒.๒. ควบคุมยุงพาหะในรัศมี ๑๐๐ เมตรจากบ้านผู้ป่วยภายใน ๑ วัน และวันที่ ๓ หลังพบผู้ป่วย ทั้งการฉีดพ่นสารเคมีและกำจัดแหล่งน้ำขัง</p> <p>๒.๓. กำจัดแหล่งเพาะพันธุ์ยุงในหมู่บ้านทุก ๗ วัน จนครบ ๔ สัปดาห์และไม่มีผู้ป่วยรายใหม่</p>	วันที่ ๐, ๓, ๗, ๑๔, ๒๑, ๒๘	<p>๒.๑. รพ.สต. วางแผนการควบคุมโรคร่วมกับ อปท.</p> <p>๒.๒. รพ.สต. อสม. และ อปท. ร่วมกันสำรวจทำลายแหล่งน้ำขัง</p> <p>๒.๓. อปท. ฉีดพ่นสารเคมีกำจัดยุงตัวเต็มวัย</p> <p>๒.๔. รพ.สต. และ สสอ. ประเมินผลการควบคุมโรคจากดัชนีลูกน้ำยุงลาย</p>	รพ.สต. รายงานสถานการณ์และผลการควบคุมโรคต่อ นายอำเภอใน EOC	<ul style="list-style-type: none"> - ไม่พบผู้ป่วยรายใหม่ในหมู่บ้านหลังจากควบคุมโรค ๒๘ วัน - ไม่พบลูกน้ำยุงลายในรัศมี ๑๐๐ เมตรจากบ้านผู้ป่วยและในหมู่บ้าน - ดัชนีลูกน้ำยุงลาย (HI) ในอำเภอต่ำกว่าร้อยละ ๕
<p>๓. อสม. เคาะประตูบ้าน ทำลายแหล่งเพาะพันธุ์ยุงทุกหลังคาเรือนในหมู่บ้านที่เกิดโรค</p>	ทุกสัปดาห์	<p>๓.๑. สสอ. รพ.สต. อปท.วางแผนการสำรวจ ทำลายแหล่งเพาะพันธุ์ยุงให้ครอบคลุมทุกครัวเรือน</p> <p>๓.๒. อสม. เข้าทำลายแหล่งเพาะพันธุ์ยุงทุกหลังคาเรือนตามแผน</p> <p>๓.๓. กอ.รমন. ในพื้นที่สนับสนุนการดำเนินงาน</p>	สสอ. รายงานสถานการณ์และผลการควบคุมโรคต่อ นายอำเภอใน EOC	

วิธีปฏิบัติ	ระยะเวลา	ผู้รับผิดชอบ	การรายงาน	เป้าหมาย
๔. กำจัดแหล่งเพาะพันธุ์ยุงในพื้นที่สาธารณะ ได้แก่ ศาสนสถาน โรงเรียน สถานที่ราชการ โรงพยาบาล พื้นที่สาธารณะ	ทุกสัปดาห์	๔.๑. กำนัน ผู้ใหญ่บ้าน อปท. และ รพ.สต. จัดประชาคมหมู่บ้าน กำหนด พื้นที่สาธารณะที่ต้องทำลายแหล่ง เพาะพันธุ์ยุงร่วมกัน ๔.๒. กำนัน ผู้ใหญ่บ้าน อปท. ร่วมกับ รพ.สต., สสอ., รพ., อสม. วัด โรงเรียน เครือข่ายต่างๆ ในชุมชน จัด ทีมทำลายแหล่งเพาะพันธุ์ยุงในพื้นที่ สาธารณะ	สสอ. รวบรวมและรายงาน ค่าดัชนีลูกน้ำยุงลายต่อ นายอำเภอ และ สสจ.	- ไม่พบลูกน้ำยุงลายใน ชุมชน และสถานที่ต่างๆ
๕. สำรวจค่าดัชนีลูกน้ำยุงลายในตำบลที่ระบาด ต่อเนื่อง และประเมินมาตรการควบคุมโรค ๓-๓-๑ ๕.๑. ในชุมชน ๕.๒. พื้นที่สาธารณะ ได้แก่ วัด โรงเรียน สถานที่ราชการ โรงพยาบาล ฯลฯ	ทุกสัปดาห์	๕.๑. อปท. สสจ. และ สคร. สุ่ม สำรวจตำบลที่ระบาดต่อเนื่อง และ สถานที่สำคัญในตำบล ๕.๒. สคร. ประเมินมาตรการ ๓-๓-๑ ในอำเภอและตำบลที่เป็นพื้นที่ ระบาด	สสจ. และ สคร. รายงานผลการสุ่มสำรวจลูกน้ำยุงลาย ผ่าน Application ทัน ะबाट และรายงานผู้ตรวจ ราชการกระทรวง สาธารณสุข	- ไม่พบลูกน้ำยุงลายใน ชุมชน และสถานที่ ต่างๆ

๑.๒. ทรัพยากรที่จำเป็นในการควบคุมการระบาด

- ๑.๒.๑. งบประมาณขนาดใหญ่ ประมาณ ๕๐๐ - ๑,๐๐๐ งบต่อหมู่บ้าน ต่อเดือน
- ๑.๒.๒. รถเก็บขยะจากองค์กรปกครองส่วนท้องถิ่น
- ๑.๒.๓. ทรายกำจัดลูกน้ำยุงลายประมาณ ๒๕ - ๕๐ กิโลกรัม ต่อตำบล ต่อเดือน
- ๑.๒.๔. เครื่องพ่น และสารเคมีกำจัดยุงตัวเต็มวัย จากหน่วยงานสาธารณสุขและท้องถิ่น
- ๑.๒.๕. ไฟฉาย สำหรับ อสม. และเจ้าหน้าที่ในการสำรวจลูกน้ำยุงลาย ๑๐๐ ครอบงอบต่อตำบล
- ๑.๒.๖. แนวทางการดำเนินมาตรการ ๓-๓-๑, ๗, ๑๔, ๒๑, ๒๘ (แนบท้าย)

๒. มาตรการควบคุมคุณภาพสะท้อนองทุกพื้นที่

๒.๑. แผนปฏิบัติการรณรงค์ตามโครงการจิตอาสาปราบยุงลาย

วิธีปฏิบัติ	ระยะเวลา	ผู้รับผิดชอบ	การรายงาน	เป้าหมาย
๑. ศาลากลางจังหวัด ศูนย์ราชการ ที่ว่าการอำเภอ เทศบาล อบต. รณรงค์ทำลายแหล่งเพาะพันธุ์ยุงพร้อมกันทั่วประเทศ	๑๒ - ๑๘ ก.ค. และสัปดาห์ละครั้ง ตลอด ก.ค. - ส.ค.	- ผู้ว่าราชการจังหวัด - นายอำเภอ - ผู้บริหาร อปท.	สสจ. รวบรวมและรายงานพื้นที่รณรงค์ ค่าดัชนีลูกน้ำยุงลาย ไปยัง สจร.	ไม่พบลูกน้ำยุงลายในชุมชนและสถานที่ต่างๆ
๒. สำนักงานสาธารณสุข และโรงพยาบาล รณรงค์ทำลายแหล่งเพาะพันธุ์ยุงพร้อมกันทั่วประเทศ		- นายแพทย์ สสจ. - สาธารณสุขอำเภอ - ผู้อำนวยการโรงพยาบาล	สสจ. รวบรวมและรายงานพื้นที่รณรงค์ ค่าดัชนีลูกน้ำยุงลาย ไปยัง สจร.	
๓. กระทรวงสาธารณสุข รณรงค์ทำลายแหล่งเพาะพันธุ์ยุงทั้งกระทรวง	๑๑ ก.ค. และสัปดาห์ละครั้ง ตลอด ก.ค. - ส.ค.	- ทุกกรมในกระทรวงสาธารณสุข	กรมควบคุมโรครวบรวมและรายงานค่าดัชนีลูกน้ำยุงลาย ใน EOC สป.สธ.	
๔. กำนัน ผู้ใหญ่บ้าน อปท. อสม. รพ.สต. นำชุมชนทำลายแหล่งเพาะพันธุ์ยุงทุกสัปดาห์	สัปดาห์ละครั้งตลอด ก.ค. - ส.ค.	- อปท. กำนัน ผู้ใหญ่บ้าน - อสม. รพ.สต. - อาสาปราบยุง	สสอ. รวบรวมและรายงานค่าดัชนีลูกน้ำยุงลายต่อนายอำเภอและ สสจ. ทุกสัปดาห์	
๕. รณรงค์ทำลายแหล่งเพาะพันธุ์ยุงในศาสนสถาน ตามโครงการ ๑ วัด ๑ รพ.	สัปดาห์ละครั้งตลอด ก.ค. - ส.ค.	- รพ.สต. อปท. และ อาสาปราบยุง	รพ.สต. บันทึกผลการสำรวจลูกน้ำยุงลายผ่าน Application ทันระบบат หรือ รายงาน สสจ.	

๒.๒. ทรัพยากรที่จำเป็นในการรณรงค์

๒.๒.๑. งบประมาณขยขขนาดใหญ ประมาณ ๕๐๐ - ๑,๐๐๐ งบต่อหมู่บ้าน ต่อเดือน

๒.๒.๒. งบดำเกีบขยขขนาดใหญ ประมาณ ๑๐๐ - ๕๐๐ งบต่อหน่วยงานหรือสถานที่รณรงค์ ต่อเดือน

๒.๒.๓. รถเกีบขยขจากองค์กรปกครองส่วนท้องถิ่น

๒.๒.๔. ทรายกำจัดลูกน้ำยุงลายประมาณ ๑ - ๕ กิโลกรัม ต่อตำบล

๒.๒.๕. ไฟฉาย สำหรับ อสม. และเจ้าหน้าที่ในการสำรวจลูกน้ำยุงลาย ๑๐๐ กระบอกต่อตำบล

๒.๒.๖. คู่มือจิตอาสาปราบยุงลาย และคู่มือการสำรวจและกำจัดลูกน้ำยุงลาย ภายใต้โครงการ ๑ วัด ๑ โรงพยาบาล (แนบท้าย)

๓. มาตรการสื่อสารความเสี่ยงและประชาสัมพันธ์

ลำดับ	กิจกรรม	วัตถุประสงค์	เนื้อหา	กลุ่มเป้าหมาย	เป้าหมาย	ช่วงเวลา	ผู้รับผิดชอบ
๑	เผยแพร่ประชาสัมพันธ์การไหลและเข้าถึงแอปพลิเคชัน Line@อาสาปราบยุง	เพื่อสื่อสารกับแพทย์คลินิก ร้านขายยา และเจ้าหน้าที่สาธารณสุขรวมทั้ง อสม. และประชาชน	- ป้องกันไม่ให้งูเกิด โดยใช้มาตรการ ๓ เก็บ ๓ โรค - ป้องกันไม่ให้งูกัด - ป้องกันไม่ให้เสียชีวิตด้วยโรคจากยุงลาย	- บุคลากรทางการแพทย์และสาธารณสุข เช่น แพทย์ คลินิก ร้านขายยา และเจ้าหน้าที่สาธารณสุข - อสม. และประชาชนทั่วประเทศ	ผู้ใช้งาน รวม ๒ แอปฯ อย่างน้อย ๑ ล้าน	ภายใน ๑ เดือน	- สตม. - สสพ. - สคร. ๑- ๑๒ - สปคม.
๒	สื่อสารความเสี่ยงความรู้ในชุมชนผ่านทางหอกระจายข่าว วิทยุชุมชน โรงเรียน เป็นต้น	เพื่อให้ประชาชนมีความรู้และพฤติกรรม ๓ เก็บป้องกัน ๓ โรค	- ป้องกันไม่ให้งูเกิด โดยใช้มาตรการ ๓ เก็บ ๓ โรค - ป้องกันไม่ให้งูกัด - ป้องกันไม่ให้เสียชีวิตด้วยโรคจากยุงลาย	- อสม. และประชาชนทั่วประเทศ - นักเรียน/ โรงเรียนทั่วประเทศ	- ร้อยละ ๑๐๐ ในพื้นที่เสี่ยง - อย่างน้อย ร้อยละ ๕๐ ในพื้นที่อื่นๆ	ภายใน ๑ เดือน	- สตม. - สสพ. - สคร. ๑- ๑๒ - - สปคม.
๓	สื่อสารความเสี่ยงความรู้ในชุมชนผ่านสื่อสิ่งพิมพ์สติ๊กเกอร์กำจัดยุงลาย ลดป่วยตายด้วยโรคไข้เลือดออก	เพื่อติดตามบ้าน โดยหมอครอบครัว และ อสม. เพื่อให้ประชาชนมีความรู้และปฏิบัติ ๓ เก็บ ป้องกัน ๓ โรค	- ป้องกันไม่ให้งูเกิด โดยใช้มาตรการ ๓ เก็บ ๓ โรค - ป้องกันไม่ให้งูกัด - ป้องกันไม่ให้เสียชีวิตด้วยโรคจากยุงลาย - มีชื่อหมอครอบครัวที่ประชาชนสามารถโทรปรึกษาได้เมื่อมีอาการเจ็บป่วย	- อสม. และประชาชนทั่วประเทศ - นักเรียน/ โรงเรียนทั่วประเทศ	- ร้อยละ ๑๐๐ ในพื้นที่เสี่ยง - อย่างน้อย ร้อยละ ๕๐ ในพื้นที่อื่นๆ	ภายใน ๑ เดือน	- สตม. - สสพ. - สคร. ๑- ๑๒ - - สปคม.
๔	สื่อสารความเสี่ยงความรู้ในวงกว้างผ่านสื่อหลัก เช่น โทรทัศน์ หนังสือพิมพ์	เพื่อให้ประชาชนมีความรู้และพฤติกรรม ๓ เก็บป้องกัน ๓ โรค	- ป้องกันไม่ให้งูเกิด โดยใช้มาตรการ ๓ เก็บ ๓ โรค - ป้องกันไม่ให้งูกัด - ป้องกันไม่ให้เสียชีวิตด้วยโรคจากยุงลาย	ประชาชนทั่วประเทศ	ร้อยละ ๑๐๐	กรกฎาคม - กันยายน ๒๕๖๑	- สตม. - สสพ.

ลำดับ	กิจกรรม	วัตถุประสงค์	เนื้อหา	กลุ่มเป้าหมาย	เป้าหมาย	ช่วงเวลา	ผู้รับผิดชอบ
	รวมทั้งสื่อโซเชียลมีเดีย เช่น ไลน์ ยูทูป เป็นต้น						
๕	แถลงข่าว/กิจกรรมรณรงค์ ในกระทรวงสาธารณสุข โดยท่านรองนายกรัฐมนตรี/รมว. สธ.	เพื่อสั่งการและเน้นย้ำมาตรการ ๓ เก็บ ป้องกัน ๓ โรค เน้น“ทุกชุมชน ทุกบ้าน ทุกพื้นที่”	- ป้องกันไม่ให้ยุ่งเกิด โดยใช้มาตรการ ๓ เก็บ - ป้องกันไม่ให้ยุ่งกัด - ป้องกันไม่ให้เสียชีวิตด้วยโรคจากยุ่งลาย	- ผู้บริหารหน่วยงานที่เกี่ยวข้อง - สื่อมวลชน - ประชาชนทั่วประเทศ	ร้อยละ ๑๐๐	๑๑ กรกฎาคม ๒๕๖๑	- สตม. - สสพ. - สสน.สป.
๖	กิจกรรมรณรงค์อาสาปราบยุ่งลายลดป่วยตายด้วยโรคไข้เลือดออกทุกหน่วยงาน	เพื่อสร้างการมีส่วนร่วมของหน่วยงานที่เกี่ยวข้อง	- ป้องกันไม่ให้ยุ่งเกิด โดยใช้มาตรการ ๓ เก็บ - ป้องกันไม่ให้ยุ่งกัด - ป้องกันไม่ให้เสียชีวิตด้วยโรคจากยุ่งลาย	หน่วยงานราชการ/ ภาคเอกชน	๖ ร.	เข้มข้น ๙ - ๑๕ กรกฎาคม ๒๕๖๑ และ ทุกวันศุกร์ ตลอดเดือน กรกฎาคม - สิงหาคม	- สตม. - สสพ. - สป. - ที่เกี่ยวข้อง

๔. การติดตามประเมินผล

๔.๑. กรมควบคุมโรค กระทรวงสาธารณสุข ติดตามจำนวนผู้ป่วยโรคไข้เลือดออกและพื้นที่ระบาดเป็นประจำทุกสัปดาห์ โดยวิเคราะห์ข้อมูลจากรายงานเฝ้าระวังโรค

๔.๒. กรมควบคุมโรค กระทรวงสาธารณสุข ประเมินผลการสำรวจและทำลายแหล่งเพาะพันธุ์ยุ่ง จากค่าดัชนีลูกน้ำยุ่งลายที่มีการสำรวจโดยหน่วยงานสาธารณสุขผ่านโปรแกรมทันระบาด และรายงานผลการดำเนินงานที่รวบรวมจากสำนักงานป้องกันควบคุมโรคและสถาบันป้องกันควบคุมโรคเขตเมือง

สถานการณ์โรคไข้เลือดออก (DHF DF และ DSS) จังหวัดชัยภูมิ สัปดาห์ที่ ๒๙ (วันที่ ๒๒ - ๒๘ กรกฎาคม ๒๕๖๑)

.....

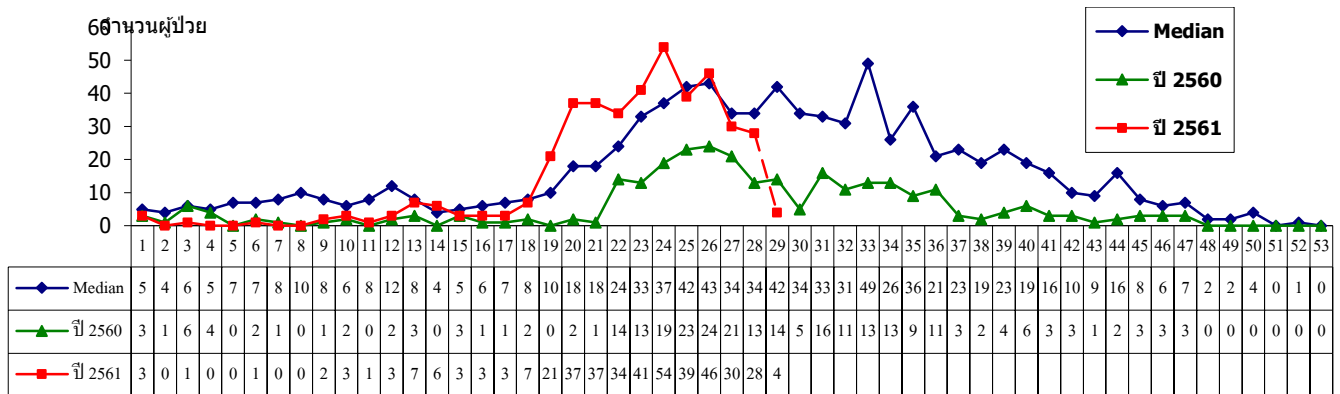
สำนักงานสาธารณสุขจังหวัดชัยภูมิ ได้รับรายงานผู้ป่วยไข้เลือดออก จำนวน ๒๕ ราย (เริ่มป่วยสัปดาห์ ๒๗ จำนวน ๒ ราย, สัปดาห์ ๒๘ จำนวน ๑๙ ราย, สัปดาห์ ๒๙ จำนวน ๔ ราย) พบในอำเภอหนองบัวแดง ๑๓ ราย จัตุรัส ๔ ราย ภักดีชุมพล ๓ ราย เนินสง่า ๒ ราย คอนสวรรค์ บำเหน็จณรงค์ และบ้านแท่น อำเภอละ ๑ ราย เมื่อเปรียบเทียบกับค่ามัธยฐาน และปีที่แล้ว ในช่วงสัปดาห์เดียวกัน พบว่าต่ำกว่าค่ามัธยฐาน ๕ ปีย้อนหลัง และปีที่แล้ว แต่มีแนวโน้มเพิ่มขึ้น

ตั้งแต่ต้นปีพบผู้ป่วย จำนวน ๔๑๕ ราย คิดเป็นอัตราป่วย ๓๖.๔๖ ต่อแสนประชากร ไม่มีผู้ป่วยเสียชีวิต อัตราส่วนเพศชายต่อเพศหญิง เท่ากับ ๑ : ๑.๓ กลุ่มอายุที่พบสูงสุด คือ กลุ่มอายุ ๑๐- ๑๔ ปี รองลงมา คือ กลุ่ม ๕ - ๙ ปี อำเภอที่มีอัตราป่วยสูงสุด คือ หนองบัวแดง (อัตราป่วย ๖๘.๙๕ ต่อแสนประชากร) รองลงมา คือ บ้านเขว้า และเกษตรสมบูรณ์ (อัตราป่วย ๖๖.๗๒, ๕๖.๒๑ ต่อแสนประชากร)

ในภาพรวมประเทศตั้งแต่วันที่ ๑ มกราคม - ๒๑ กรกฎาคม ๒๕๖๑ พบผู้ป่วย ๓๕,๗๕๔ ราย อัตราป่วย ๕๔.๖๕ ต่อแสนประชากร เสียชีวิต จำนวน ๔๓ ราย อัตราป่วยตายร้อยละ ๐.๑๒ จังหวัดชัยภูมิ พบผู้ป่วยอันดับ ๓ ของเขตบริการสุขภาพที่ ๙ และอันดับที่ ๕๓ ของประเทศ (เรียงจากมากไปหาน้อย)

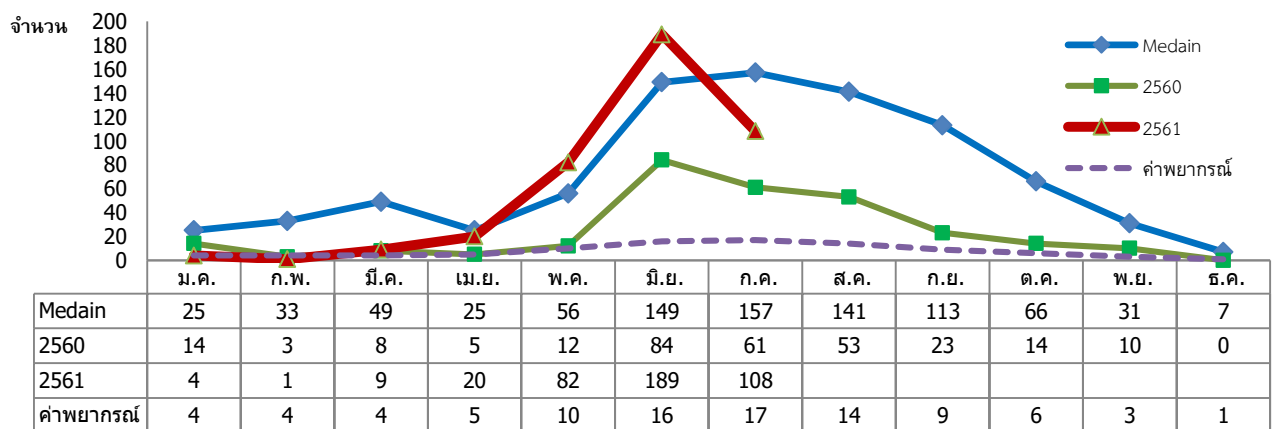
รูปที่ 1 จำนวนผู้ป่วยโรคไข้เลือดออกรายสัปดาห์ ปี 2561 ตามวันเริ่มป่วย จ.ชัยภูมิ เทียบค่ามัธยฐาน

(ปี 2556 - 2560)



สัปดาห์ที่

รูปที่ 2 จำนวนผู้ป่วยโรคไข้เลือดออกรายเดือน จังหวัดชัยภูมิ ปี 2561 เปรียบเทียบปี 2560 และค่ามัธยฐาน(ปี2556 - 2560)



ตารางที่ 1 จำนวนป่วย/ตาย อัตราป่วย อัตราตายและอัตราป่วยตาย ด้วยโรคไข้เลือดออก

ณ วันที่ 28 กรกฎาคม 2561 จำแนกรายอำเภอ จ.ชัยภูมิ

ที่	อำเภอ	กรกฎาคม 2561		ตั้งแต่วันที่ 1 มกราคม - 28 กรกฎาคม 2561					ประชากร
		ป่วย	อัตราป่วย	ป่วย	ตาย	อัตราป่วย	อัตราตาย	อัตราป่วยตาย	
1	เมือง	15	8.16	40	0	21.76	0.00	0.00	183,801
2	บ้านเขว้า	5	9.81	34	0	66.72	0.00	0.00	50,960
3	คอนสวรรค์	2	3.71	14	0	25.94	0.00	0.00	53,974
4	เกษตรสมบูรณ์	4	3.57	63	0	56.21	0.00	0.00	112,075
5	หนองบัวแดง	39	38.42	70	0	68.95	0.00	0.00	101,518
6	จัตุรัส	7	9.28	26	0	34.47	0.00	0.00	75,419
7	บ้านหัน	3	5.56	7	0	12.97	0.00	0.00	53,974
8	หนองบัวระเหว	9	23.49	19	0	49.58	0.00	0.00	38,321
9	เทพสถิต	0	0.00	14	0	20.06	0.00	0.00	69,783
10	ภูเขียว	1	0.80	41	0	32.91	0.00	0.00	124,569
11	บ้านแท่น	4	8.76	12	0	26.29	0.00	0.00	45,647
12	แก้งคร้อ	10	10.66	38	0	40.49	0.00	0.00	93,840
13	คอนสาร	1	1.61	15	0	24.18	0.00	0.00	62,037
14	ภักดีชุมพล	4	12.89	9	0	29.01	0.00	0.00	31,028
15	เนินสง่า	3	11.55	11	0	42.34	0.00	0.00	25,979
16	ซับใหญ่	1	6.55	2	0	13.09	0.00	0.00	15,274
รวม		108	9.49	415	0	36.46	0.00	0.00	1,138,199

ตารางที่ 2 โรคไข้เลือดออก สัปดาห์ที่ 28 ณ วันที่ 21 กรกฎาคม 2561

หน่วยงาน	ประชากร	สะสมตั้งแต่ต้นปี				
		จำนวนป่วย	ตาย	อัตราป่วย	อัตราตาย	อัตราป่วยตาย
ทั้งประเทศ	65,426,907	35,754	43	54.65	0.07	0.12
ภาคตะวันออกเฉียงเหนือ	21,880,646	8,380	7	38.30	0.03	0.08
เขต 9	6,728,450	2,821	1	41.93	0.01	0.04
บุรีรัมย์	1,579,248	447	0	28.30	0.00	0.00
นครราชสีมา	2,620,517	1,239	1	47.28	0.04	0.08
สุรินทร์	1,391,636	745	0	53.53	0.00	0.00
ชัยภูมิ	1,138,193	<u>390</u>	<u>0</u>	34.26	0.00	0.00

จำนวนหมู่บ้านที่ยังพบผู้ป่วยโรคไข้เลือดออก ปี 2561 จังหวัดชัยภูมิ ตั้งแต่ วันที่ 1 - 28 กรกฎาคม 2561

อำเภอ	ตำบล	หมู่ที่	ชื่อบ้าน	wk เริ่มป่วย	จำนวน (คน)					หมายเหตุ
					ปี 61	ปี 60	ปี 59	ปี 58	ปี 57	
เมืองชัยภูมิ	ในเมือง(G2)	6	หนองสังข์	26	3	0	1	11	2	เกิดใหม่
		7	หนองหลอด	26	1	0	1	12	0	เกิดใหม่
		1	เมื่อน้อยเหนือ	26	1	0	1	8	0	เกิดใหม่
		10	กกบก	26	1	0	0	1	0	เกิดใหม่
		6	กุดเวียน	26	1	0	0	2	0	เกิดใหม่
		1	บ้านค่าย	26	2	0	7	5	1	ต่อเนื่อง
		9	วังคำแคน	22,26	3	0	0	1	0	ต่อเนื่อง
		1	โนนกกอก	26,27	2	1	0	14	1	ต่อเนื่อง
		2	หนองนาแซง	26	1	0	0	5	0	เกิดใหม่
		3	บุงคล้า	26	1	0	2	2	0	เกิดใหม่
รวม	7 ตำบล		10 หมู่บ้าน		16					
บ้านเขว้า	ลุ่มลำชี(G2)	1	โนนโพธิ์	26	1	0	1	3	0	เกิดใหม่
		5	วังกุ่ม	27	2	0	0	11	0	เกิดใหม่
		13	ตาดพัฒนา	26	1	0	0	1	0	เกิดใหม่
		13	ส้มโฮง	24,26	2	0	0	0	5	ต่อเนื่อง
รวม	3 ตำบล		4 หมู่บ้าน		6					
คอนสวรรค์	คอนสวรรค์	1	จอก	25,28	2	0	0	0	0	ต่อเนื่อง
		1	หนองแดงน้อย	26	1	0	0	0	0	เกิดใหม่
รวม	2 ตำบล		2 หมู่บ้าน		3					
เกษตรสมบูรณ์	บ้านเป่า	4	พรม	20,21,27	5	0	0	0	0	สงบ-เกิดใหม่
		1	บ้านเป่า	26	1	0	1	0	1	เกิดใหม่
		14	เป่าพัฒนา	27	1	1	2	0	0	เกิดใหม่
		1	บ้านยาง	27	1	1	2	13	6	เกิดใหม่
รวม	2 ตำบล		4 หมู่บ้าน		8					
หนองบัวแดง	หนองบัวแดง(G2)	4	ลาดเหนือ(G2)	21,23,24,25,27	5	0	0	1	1	ต่อเนื่อง
		11	หลวงศิริ(G2)	23,25,27,28	8	0	0	0	4	ต่อเนื่อง
		2	ราษฎร์ดำเนิน(G2)	23,24,25,26,28	9	0	0	4	1	ต่อเนื่อง
		9	หนองบัวแดง	27	2	0	0	1	0	ต่อเนื่อง
		5	หนองนกกอก	26	1	0	0	0	0	เกิดใหม่
		7	โสกรัง	27,28	3	0	0	1	0	ต่อเนื่อง
		12	หนองสำราญ	28	1	0	0	4	0	เกิดใหม่

อำเภอ	ตำบล	หมู่ที่	ชื่อบ้าน	wk เริ่มป่วย	จำนวน (คน)					หมายเหตุ
					ปี 61	ปี 60	ปี 59	ปี 58	ปี 57	
หนองบัวแดง	กุดชุมแสง	7	โชคอำนวย	27,28	2	0	0	0	0	ต่อเนื่อง
		13	หนองชุมแสง	27	1	0	1	5	3	เกิดใหม่
	หนองวาง	15	ท่าแจ้ง	26	1	0	0	2	0	เกิดใหม่
		2	หนองปล้อง	28	1	0	0	11	2	เกิดใหม่
	ถ้ำวัวแดง(G2)	3	โนนเตาไห	25,26,28	4	0	0	0	1	ต่อเนื่อง
		4	โนนศรีสง่า	23,26	2	0	0	1	1	ต่อเนื่อง
	ท่าใหญ่	11	ห้วยโกเตี้ย	24,26,28	4	0	0	1	1	ต่อเนื่อง
		1	หนองเป็ด	28	3	0	0	1	0	เกิดใหม่
	นางแดด	2	ศรีสวรรค์	27	1	0	1	1	0	เกิดใหม่
		14	ห้วยกุ่ม	28	1	0	0	0	0	เกิดใหม่
	วังขมภู	1	นางแดดโคก	26	1	0	0	0	0	เกิดใหม่
		8	ทุ่งสว่าง	26	1	0	1	0	0	เกิดใหม่
	คูเมือง	13	โนนคูพัฒนา	26	1	0	0	0	0	เกิดใหม่
		3	โนนจั่ว	27,28	2	1	0	2	3	ต่อเนื่อง
		9	โนนสวนปอ	28	1	0	0	5	1	เกิดใหม่
รวม	8 ตำบล		22 หมู่บ้าน		55				-	
จัตุรัส	หนองบัวบาน(G2)	4	โคกโต้งไต้หวัน(G2)	19,23,25,26	4	0	0	2	0	ต่อเนื่อง
		1	หนองบัวบาน	29	1	1	0	1	0	เกิดใหม่
	บ้านขาม	10	หนองตะไก่ (G2)	21,22,23,27	4	0	0	0	0	ต่อเนื่อง
		8	ใหม่นาดิ	26	2	0	0	0	0	เกิดใหม่
	สัมปอ	7	บุตามี	28	1	0	1	0	0	เกิดใหม่
		7	โนนพันชาด	29	1	1	0	2	0	เกิดใหม่
รวม	5 ตำบล		6 หมู่บ้าน		13					
บำเหน็จณรงค์	โคกเริงรัมย์(G2)	3	ทุ่งโปรง	27	1	0	0	0	0	เกิดใหม่
		7	โปรงมีชัย	28	1	0	0	0	0	เกิดใหม่
	เกาะมะนาว	6	โปรงพัฒนา	28	1	0	0	3	0	เกิดใหม่
รวม	2 ตำบล		3 หมู่บ้าน		3					
หนองบัวระเหว	วังตะเฒ่า	12	แจ้งวังทอง	26	1	0	0	1	0	เกิดใหม่
		3	โคกสะอาด	24,25,26,27	8	0	1	1	0	ต่อเนื่อง
	โคกสะอาด	1	ตะลอมไผ่	26	1	0	0	0	0	เกิดใหม่
		2	ละหานค้าย	27,28	2	0	0	1	2	ต่อเนื่อง
		6	หนองม่วง	27	1	0	1	3	0	เกิดใหม่

อำเภอ	ตำบล	หมู่ที่	ชื่อบ้าน	wk เริ่มป่วย	จำนวน (คน)					หมายเหตุ
					ปี 61	ปี 60	ปี 59	ปี 58	ปี 57	
หนองบัวระเหว	หนองบัวระเหว	2	ปากค่ายช่องแมว	28	1	0	0	0	0	เกิดใหม่
รวม	3 ตำบล		6 หมู่บ้าน		14					
ภูเขียว	ผักปัง	5	แซ้	26	1	1	1	2	0	เกิดใหม่
รวม	1 ตำบล		1 หมู่บ้าน		1					
บ้านแท่น	บ้านเต่า	6	หนองแฝก	26	1	0	12	0	1	เกิดใหม่
		3	หนองเม็ก	26	1	0	0	1	0	เกิดใหม่
		2	หินลาด	27,28	2	0	0	2	1	ต่อเนื่อง
รวม	1 ตำบล		3 หมู่บ้าน		4					
แก้งคร้อ	นาหนองทุ่ม	11	นาหนองทุ่ม	26	1	0	0	0	0	เกิดใหม่
		5	ดงทอง	26	1	0	0	2	0	เกิดใหม่
		1	โคกงาม	26,27	3	0	0	6	0	ต่อเนื่อง
	17	ท่าแกท่าขอนแก่น	26	1	0	0	3	0	เกิดใหม่	
	หนองขาม(G2)	8	หนองข้างเอก	24,28	2	0	0	0	0	ต่อเนื่อง
		12	โนนสวรรค์ใต้	26	1	1	0	3	0	เกิดใหม่
	หุบคา	6	เหล่าเกษตร	25,27	2	0	0	2	0	ต่อเนื่อง
	ท่ามะไฟหวาน	10	คุ้มไทรทอง	26	1	0	0	2	0	เกิดใหม่
	โคกสูง	3	ตลุกหิน	27	1	0	2	1	0	เกิดใหม่
รวม	6 ตำบล		9 หมู่บ้าน		13					
คอนสาร	ห้วยยาง	8	โนนสวรรค์	24,25,27	6	0	1	3	0	ต่อเนื่อง
รวม	1 ตำบล		1 หมู่บ้าน		6					
ภักดีชุมพล	แหลมทอง บ้านเจียง	9	ชัยขมภู	26,28	3	0	0	3	0	ต่อเนื่อง
		6	คลองจันลา	28	1	2	0	0	1	เกิดใหม่
รวม	2 ตำบล		2 หมู่บ้าน		4					
เนินสง่า	กะฮาด	3	ไร่ลำชี	14,27	2	0	2	0	0	สงบ-เกิดใหม่
		7	หนองกระเทียม	29	2	0	5	4	0	เกิดใหม่
รวม	1 ตำบล		2 หมู่บ้าน		4					
ซับใหญ่	ซับใหญ่	14	ซับทน	26	1	0	0	0	0	เกิดใหม่
รวม	1 ตำบล		1 หมู่บ้าน		1					
รวม 15 อ.	45 ตำบล		76 หมู่บ้าน		151					