

ระเบียบวาระการประชุมคณะกรรมการบริหารโรงพยาบาลภูเขียวเฉลิมพระเกียรติ
ครั้งที่ ๑๒/๒๕๖๑ วันที่ ๑๒ ธันวาคม ๒๕๖๑
ณ ห้องประชุมเพชรภูเขียว ชั้น ๕ อาคารอุบัติเหตุฉุกเฉิน โรงพยาบาลภูเขียวเฉลิมพระเกียรติ

เริ่มประชุม เวลา

ก่อนเข้าวาระการประชุม

ประกาศเจตนารมณ์ “คนไทยไม่ทนต่อการทุจริต (Zero Tolerance)” โรงพยาบาลภูเขียวเฉลิมพระเกียรติ

ระเบียบวาระที่ ๑ ประธานแจ้งเพื่อทราบ

- ๑.๑ พล.อ.ประยุทธ์ จันทร์โอชา นายกรัฐมนตรี ลงพื้นที่ตรวจราชการในจังหวัดชัยภูมิ เพื่อติดตามความก้าวหน้าโครงการบริหารจัดการน้ำ และโครงการปักษ์น้ำ ณ อ่างเก็บน้ำลำสะพุง อำเภอหนองบัวแดง และตรวจเยี่ยมป่าโลใหญ่ วันที่ ๓ ธันวาคม ๒๕๖๑
- ๑.๒ ผู้ว่าราชการได้ชื่นชมการทำงานของหน่วยงานสาธารณสุข ที่มีการนำเสนอผลการดำเนินงาน ได้ชัดเจน รู้ว่าทำอะไร แล้วจะได้อะไรการดำเนินงาน
- ๑.๓ การจัดกิจกรรม “ปั่นอุ่นไอรัก” วันที่ ๙ ธันวาคม ๒๕๖๑ จังหวัดชัยภูมิ ตั้งเป้า ๕,๐๐๐ คน ซึ่งมีผู้สมัครเข้าร่วมกิจกรรมแล้ว ๔,๘๐๐ คน (ณ วันที่ ๓๐ พฤศจิกายน ๒๕๖๑)
- ๑.๔ การจัดกิจกรรมจิตอาสาเพื่อพัฒนาหมู่บ้าน ในวันที่ ๘ ธันวาคม ๒๕๖๑ จังหวัดละ ๑ แห่ง ซึ่งจังหวัดชัยภูมิที่ กำหนดที่บ้านวังกุ่ม ต.ลุ่มลำชี อ.บ้านเขว้า จ.ชัยภูมิ
- ๑.๕ การจัดกิจกรรม “ความสุขจากพ่อสู่ผืนแผ่นดิน” วันที่ ๑๓ ธันวาคม ๒๕๖๑ จัดที่ อ.หนองบัวแดง วันที่ ๒๐ ธันวาคม ๒๕๖๑ จัดที่ อ.บำเหน็จณรงค์ และ วันที่ ๒๓ ธันวาคม ๒๕๖๑ จัดที่ อ.เนินสง่า
- ๑.๖ วันที่ ๕ ธันวาคม กำหนดวันหยุดราชการ เชิญชวนร่วมทำบุญตักบาตร และประกอบพิธี “วันดินโลก” (สืบเนื่องมาจากพระบาทสมเด็จพระปรมินทรมหาภูมิพลอดุลยเดช ทรงปฏิบัติพระราชกรณียกิจเกี่ยวกับการพัฒนาที่ดินมาอย่างต่อเนื่องและยาวนาน ปรากฏผลสำเร็จเป็นที่ประจักษ์อย่างกว้างขวางทั้งในประเทศและนานาชาติ.. กรรมการบริหารสหภาพวิทยาศาสตร์ทางดินนานาชาติ ขอพระบรมราชานุญาตให้วันที่ ๕ ธันวาคมของทุกปีเป็น "วันดินโลก")
- ๑.๗ วันที่ ๑ ธันวาคม เป็นวันต่อต้านโรคเอดส์ “ไม่ติด ไม่ตาย ไม่ตีตรา”
- ๑.๘ การจัดกิจกรรม “หมอมวนวัง” ขอขอบคุณทุกท่าน ที่ทำให้กิจกรรมสำเร็จลงได้ด้วยดี
- ๑.๙ งานเจ้าพ่อพญาแล จัดในวันที่ ๑๓-๒๐ มกราคม ๒๕๖๒ จึงขอความร่วมมือจากคณะทำงานและผู้เกี่ยวข้องทุกท่าน ดำเนินกิจกรรมที่ได้รับมอบหมาย
- ๑.๑๐ การจัดงานรวมพลคน TO BE NO ๑ วันที่ ๙ มกราคม ๒๕๖๒ ขอให้ใส่เสื้อส้ม TO BE NO ๑
- ๑.๑๑ สรุบบค่าบริการทางการแพทย์ของรพ.ภูเขียวเฉลิมพระเกียรติ ที่เบิกในลักษณะงบลงทุน ปี ๒๕๖๑

ณ วันที่ ๓๑ ตุลาคม ๒๕๖๑ (เอกสารหมายเลข ๑: คู่มือที่เว็บไซต์โรงพยาบาล)

งบ ๑๐%		งบ ๒๐%		งบ ๗๐%		รวมงบ จัดสรร	ผลการเบิกจ่าย	คงเหลือ			
จำนวนรายการ	งบจัดสรร	จำนวนรายการ	งบจัดสรร	จำนวนรายการ	งบจัดสรร			รายการก่อน	จำนวนเงินจัดซื้อ จริง	จำนวนรายการ	จำนวนเงิน
๓	๔,๓๙๐,๐๐๐	๑	๕๕๐,๐๐๐	๓๒	๘,๒๒๖,๖๖๓.๘๗	๓๖	๑๓,๑๖๖,๖๖๓.๘๗	๓๔	๙,๙๔๖,๘๔๙.๖๔	๒	๓,๒๑๙,๘๑๔.๒๓

๑.๑๒ รายงานความทันเวลาการส่งบตลงของหน่วยงานในสังกัดกระทรวงสาธารณสุขจังหวัดชัยภูมิ เดือน ตุลาคม ๒๕๖๑ (เอกสารหมายเลข ๒: ดูได้ที่เว็บไซต์โรงพยาบาล)

หน่วยงาน	รายละเอียดการส่งบตลง		
	มีนาคม ๒๕๖๑	งบดุล	งบสัมพันธ
โรงพยาบาลภูเขียวเฉลิมพระเกียรติ	ส่งบแล้ว	งบดุล	งบสัมพันธ
สสอ.ภูเขียว (รพ.สต. จำนวน ๑๕ แห่ง)	ส่งบแล้ว	งบดุล	งบสัมพันธ

๑.๑๓ การมอบหมายภารกิจขับเคลื่อนนโยบาย โครงการมหัศจรรย์ ๑,๐๐๐ วันแรกแห่งชีวิต ของจังหวัดชัยภูมิ ประจำปี ๒๕๖๒ (เอกสารหมายเลข ๓: ดูได้ที่เว็บไซต์โรงพยาบาล)

๑.๑๔ การคัดเลือกอาสาสมัครสาธารณสุขประจำหมู่บ้าน (อสม.) ดีเด่น ระดับจังหวัด ประจำปี ๒๕๖๒

- คัดเลือกระดับจังหวัด วันศุกร์ที่ ๗ ธันวาคม ๒๕๖๑ ณ มหาวิทยาลัยราชภัฏชัยภูมิ
- คัดเลือกระดับเขตสุขภาพ / ระดับภาค วันพุธที่ ๙ มกราคม ๒๕๖๒ ณ ศูนย์แสดงสินค้า นานาชาติ

จังหวัดขอนแก่น (เอกสารหมายเลข ๔: ดูได้ที่เว็บไซต์โรงพยาบาล)

๑.๑๕ สรุปความก้าวหน้าการคัดกรองโรคเบาหวานและความดันโลหิตสูง

อำเภอ	เป้าหมาย	คัดกรอง	ร้อยละ	ผลการคัดกรองประชากร ๓๕ ปีขึ้นไปได้รับการคัดกรองความเสี่ยงต่อโรคความดันโลหิตสูง							
				ปกติ	ร้อยละ	เสี่ยง	ร้อยละ	สงสัยป่วย	ร้อยละ	นอกเกณฑ์	ร้อยละ
ภูเขียว	๔๕,๓๓๗	๑๒,๔๒๗	๒๗.๔๑	๖,๔๖๒	๕๒	๔,๐๔๐	๓๒.๕๑	๑,๙๐๖	๑๕.๓๔	๑๙	๐.๑๕

อำเภอ	เป้าหมาย	คัดกรอง	ร้อยละ	ผลการคัดกรองประชากร ๓๕ ปีขึ้นไปได้รับการคัดกรองความเสี่ยงต่อโรคเบาหวาน							
				ปกติ	ร้อยละ	เสี่ยง	ร้อยละ	สงสัยป่วย	ร้อยละ	นอกเกณฑ์	ร้อยละ
ภูเขียว	๔๘,๓๖๒	๑๒,๙๗๕	๒๖.๘๓	๘,๘๙๔	๖๘.๕๕	๓,๐๗๔	๒๓.๖๙	๗๔๑	๕.๗๑	๒๖๖	๒.๐๕

๑.๑๖ แนวทางเตรียมความพร้อมแนวทางป้องกันการเกิดอุบัติเหตุช่วงเทศกาลปีใหม่ ๒๕๖๒

(เอกสารหมายเลข ๕: ดูได้ที่เว็บไซต์โรงพยาบาล)

๑.๑๗ สรุปการประชุม อปสข.(เอกสารหมายเลข ๖: ดูได้ที่เว็บไซต์โรงพยาบาล)

๑.๑๘ ข้อมูลวิเคราะห์วิกฤติทางการเงินระดับ ๗ (Risk Scoring) โรงพยาบาลภูเขียวเฉลิมพระเกียรติฯ

ServBed	CapacityGroup	Cr	Qr	Cash	NWC	Ni+depreciation	Liquid Index	Status Index	Survival Index	Risk Scoring	เงินบำรุงคงเหลือ (หักหนี้แล้ว)
๑๗๙	รพช. M๒>๑๐๐	๑.๐๒	๐.๙๐	๐.๔๒	๒,๘๑๓,๔๓๗.๒๖	๒๘,๙๑๑,๖๔๐.๘๔	๓	๐	๐	๓	-๖๙,๒๕๑,๓๖๔.๙๔

ประจำเดือน พฤศจิกายน ๒๕๖๑ (เอกสารหมายเลข ๗: ดูได้ที่เว็บไซต์โรงพยาบาล)

๑.๑๙ สถานการณ์โรคไข้เลือดออก ประจำเดือน พฤศจิกายน ๒๕๖๑ สำนักงานสาธารณสุขจังหวัดชัยภูมิ ระหว่างวันที่ ๑ มกราคม ๒๕๖๑ - ๒๘ พฤศจิกายน ๒๕๖๑ พบผู้ป่วยจำนวน ๗๒๗ ราย **พบในอำเภอภูเขียว จำนวน ๔๖ ราย**

ในภาพรวมประเทศ ตั้งแต่วันที่ ๑ มกราคม ๒๕๖๑ - ๒๔ พฤศจิกายน ๒๕๖๑ พบผู้ป่วย ๗๖,๙๓๖ ราย อัตราป่วย ๑๑๗.๕๙ ต่อแสนประชากร มีผู้เสียชีวิต ๑๐๓ ราย อัตราป่วยตายร้อยละ ๐.๑๓ จังหวัดชัยภูมิ พบผู้ป่วยอันดับ ๔ ของเขตบริการสุขภาพที่ ๙ และอันดับที่ ๕๗ ของประเทศ

(เอกสารหมายเลข ๘ : ดูได้ที่เว็บไซต์โรงพยาบาล)

๑.๒๐ สรุปสถานการณ์เอดส์และผู้ติดเชื้อ HIV จังหวัดชัยภูมิ ณ วันที่ ๒๕ พฤศจิกายน ๒๕๖๑ มีผู้ป่วยเอดส์ ผู้ติดเชื้อที่มีอาการ และผู้ติดเชื้อที่ไม่มีอาการ รวมทั้งสิ้น จำนวน ๗,๒๔๗ คน แยกเป็นผู้ป่วยเอดส์ จำนวน ๓,๕๐๑ (๔๙.๐%) ผู้ติดเชื้อที่มีอาการ จำนวน ๑,๘๕๕ คน (๒๕.๕๔%) ผู้ติดเชื้อไม่มีอาการจำนวน ๑,๘๙๑ คน (๒๕.๕%)

เสียชีวิตแล้ว จำนวน ๑,๐๒๕ คน พบว่า อัตราการติดเชื้อของกลุ่มประชากรหลัก ชายที่มีเพศสัมพันธ์กับชายที่มาใช้บริการอยู่ในระดับสูง การเข้าถึงบริการเมื่อมีค่าภูมิคุ้มกันต่ำ(CD๔) ส่งผลให้กลุ่มนี้มีอัตราการตายสูง พบกรณีตั้งครรรภ์วัยรุ่น ร่วมกับ HIV และติดเชื้อซิฟิลิส เพิ่มมากขึ้น (เอกสารหมายเลข ๙ : คู่มือที่เว็บไซต์โรงพยาบาล)

๑.๒๑ สถานการณ์วัณโรค จังหวัดชัยภูมิ (เอกสารหมายเลข ๑๐ : คู่มือที่เว็บไซต์โรงพยาบาล)

๑.๒๒ การพิจารณาขออนุมัติจ้างลูกจ้างชั่วคราว เสนอคณะกรรมการวางแผนประเมินผลสาธารณสุขจังหวัดชัยภูมิ(วันที่ ๓๐ พฤศจิกายน ๒๕๖๑) (เอกสารหมายเลข ๑๑ : คู่มือที่เว็บไซต์โรงพยาบาล)

หน่วยบริการ	ตำแหน่ง	จำนวน ที่ขอจ้าง	กรอบ รวม	ปฏิบัติ จริง	-ขาด/ เกิน	ขรก.	พรก.	พกส.	ลจ. ประจำ	ลจ.ราย เดือน	ลจ. รายวัน
รพ.ภูเขียวเฉลิม พระเกียรติฯ	พนักงานบริการ ทดแทนลาออก	๒	๑๖๗	๑๘๐	๑๓			๙๑	๑๒	๑๒	๖๕
	พนักงานประจำห้องทดลอง ทดแทนลาออก	๑									
	พนักงานเภสัชกรรม ทดแทนลาออก	๑									

ที่ประชุม

ระเบียบวาระที่ ๒ ทบทวนและรับรองรายงานการประชุมครั้งที่แล้ว

ทบทวนและรับรองรายงานการประชุมคณะกรรมการบริหาร ครั้งที่ ๑๑/๒๕๖๑ วันที่ ๑๔ พฤศจิกายน ๒๕๖๑ (เอกสารหมายเลข ๑๒: คู่มือที่เว็บไซต์โรงพยาบาล)

ที่ประชุม

ระเบียบวาระที่ ๓ เรื่องพิจารณา/อนุมัติ

๓.๑ เรื่องพิจารณา

ที่ประชุม

๓.๒ เรื่องอนุมัติ

ที่ประชุม

ระเบียบวาระที่ ๔ การติดตามการดำเนินงาน

ที่ประชุม

ระเบียบวาระที่ ๕ เรื่องแจ้งเพื่อทราบจากกลุ่มงาน

๕.๑ กลุ่มงานประกันสุขภาพ ยุทธศาสตร์และสารสนเทศทางการแพทย์

๕.๑.๑ งานประกันสุขภาพ

เรื่องการบริหารกองทุนหลักประกันสุขภาพปีงบประมาณ๒๕๖๒ (ไฟล์นำเสนอ Powerpoint)

๕.๑.๒ งานเทคโนโลยีสารสนเทศ

เรื่องการประกาศใช้ ข้อตกลงการใช้บริการด้านสารสนเทศ (Service Level Agreement)

ตามแนวทางการดำเนินงาน HAIT

ข้อตกลงมาตรฐานการให้บริการ Service Level Agreement (SLA) งานเทคโนโลยีสารสนเทศ โรงพยาบาลอุเชียวเฉลิมพระเกียรติ			
ประเภทการให้บริการ	ผู้ให้บริการ	มาตรฐานเวลาการให้บริการ	เงื่อนไขการให้บริการ
๑. เปลี่ยนหมึก Printer	บุคลากร รพ.	๑๕ นาที	นับเวลาจากผู้ใช้งานแจ้งเปลี่ยนหมึกกับเจ้าหน้าที่ IT
๒. Printer ชัดข้อง	บุคลากร รพ.	๑๕-๓๐ นาที	นับเวลาจากผู้ใช้งานแจ้งซ่อมถ้าหากเจ้าหน้าที่แก้ไขปัญหาไม่ได้จะมีเครื่องสำรองเปลี่ยนให้ภายใน ๑๕ นาที
๓. เครื่องคอมพิวเตอร์ขัดข้อง	บุคลากร รพ.	๓๐ นาที	นับเวลาจากผู้ใช้งานแจ้งซ่อมถ้าหากเจ้าหน้าที่แก้ไขปัญหาไม่ได้จะมีเครื่องสำรองเปลี่ยนให้ภายใน ๑๕ นาที
๔. ระบบอินเทอร์เน็ตไร้สายขัดข้อง	บุคลากร รพ.	๓๐ นาที	นับจากผู้ใช้งานแจ้งเจ้าหน้าที่ IT และผู้ให้บริการต้องอยู่ในระบบเครือข่ายของโรงพยาบาลเท่านั้น
๕. การเผยแพร่ข่าวสารลงเว็บไซต์ของโรงพยาบาล	บุคลากร รพ.	๓๐ - ๕๐ นาที	ผู้ให้บริการประสานงานจากผู้รับผิดชอบให้บริการจนถึงระยะการเผยแพร่
๖. ขอข้อมูลรายงานต่างๆ	บุคลากร รพ.	๑ วัน	นับจากผู้ใช้กรอกแบบฟอร์มการขอข้อมูลที่ห้องงานเทคโนโลยีสารสนเทศ
๗. ข้อมูลล่องวงจรปิด	บุคลากร รพ. / บุคคลภายนอก	๒๐ - ๓๐ นาที	นับเวลาจากผู้ใช้กรอกแบบฟอร์ม และยื่นต่อเจ้าหน้าที่ IT
๘. กำหนด User / Password Login HOSxP และ Wifi	บุคลากร รพ.	๕ นาที	นับเวลาจากผู้ใช้กรอกแบบฟอร์ม และยื่นต่อเจ้าหน้าที่ IT
๙. ระบบโทรศัพท์ขัดข้อง	บุคลากร รพ.	๑๕ นาที	นับเวลาจากผู้ใช้งานแจ้ง เจ้าหน้าที่ IT

ที่ประชุม

๕.๒ กลุ่มงานบริหารทั่วไป

๕.๒.๑ งานการเงิน (เอกสารหมายเลข ๑๓: ดูได้ที่เว็บไซต์โรงพยาบาล)

๑) ตารางแสดงอัตราส่วนทางการเงิน ของโรงพยาบาลอุเชียวเฉลิมพระเกียรติ

เดือน	แสดงสภาพคล่องทางสินทรัพย์			แสดงความมั่นคงทางการเงิน		
	Current Ratio (ค่าสูงยิ่งดี)	Quick Ratio (ค่าสูงยิ่งดี)	Cash Ratio (ค่าสูงยิ่งดี)	Risk Scoring (ยิ่งต่ำยิ่งดี)	NWC<๐ (เงินทุนหมุนเวียน)	NI<๐ (กำไรสุทธิ)
เกณฑ์	๑.๕	๑	๐.๘	๐		
ต.ค.๖๑	๑.๐๒	๐.๙๐	๐.๔๒	๓	๒,๘๑๓,๔๓๗.๒๖	๒๘,๙๑๑,๖๔๐.๘๔

๒) รายงานการควบคุมรายรับ-จ่าย ของหน่วยงาน ประจำเดือน ตุลาคม ๒๕๖๑

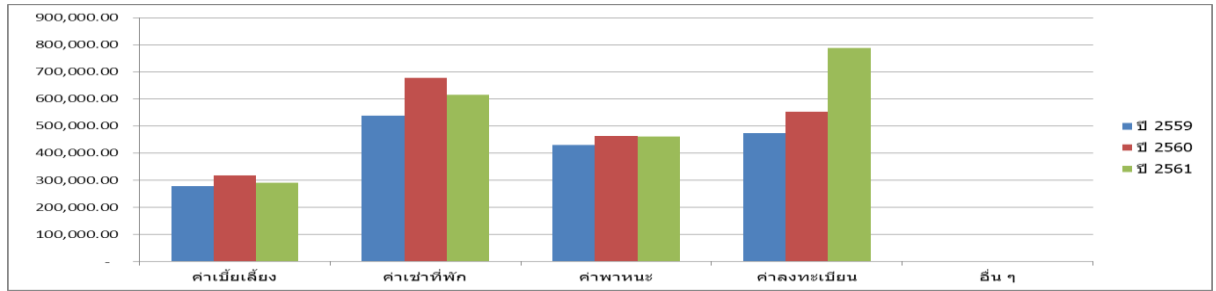
๓) หนี้สินและภาระผูกพัน ณ วันที่ วันที่ ๓๑ ตุลาคม ๒๕๖๑

รายการ	จำนวนเงิน	รายการ	จำนวนเงิน
๑.ค้ายา	๓๙๓๒๓๖๐๖.๙๑	๗.ค่าจ้างเหมาบริการทางการแพทย์+อื่นๆ	๗,๑๗๐,๖๙๖.๑๒
๒.ค่าวัสดุการแพทย์	๒๒,๓๓๐,๐๑๐.๕๖	๘.ค่าครุภัณฑ์	๔๗๓,๒๖๐.๐๐
๓.ค่าวัสดุวิทยาศาสตร์ทางการแพทย์	๑๓,๕๕๖,๒๗๗.๔๖	๙.ค่ารักษาพยาบาลตามจ่าย(OP-UC)	๒,๕๘๕,๗๔๗.๓๖
๔.ค่าวัสดุทั่วไป	๔,๒๓๙,๙๑๓.๔๖	๑๐.ค่าใช้จ่ายค้ำจ่าย	๑๒,๓๖๒,๗๔๒.๐๘
๕.ค่าจ้างตรวจทางห้องปฏิบัติการ(LAB)	๓,๑๒๖,๑๙๒.๙๐	๑๑.เงินรับฝากระยะสั้น	๘,๘๗๑,๓๔๗.๐๔
๖.ค่าจ้างตรวจทางห้องปฏิบัติการ(X-Ray)	๕,๔๗๕,๙๗๕.๐๐	๑๒.รายได้รอการรับรู้	-
	รวมทั้งสิ้น		๑๑๙,๕๑๕,๗๖๘.๘๙

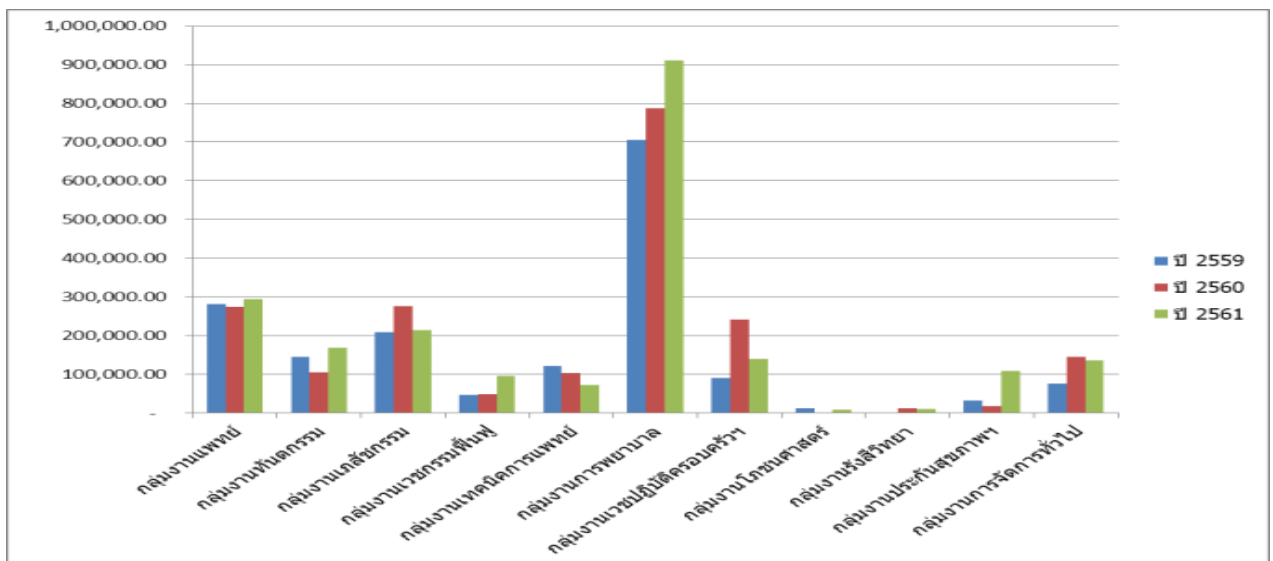
๔) งบแสดงผลการดำเนินงาน ณ วันที่ ๓๑ ตุลาคม ๒๕๖๑

๕) สถิติการเบิกค่าใช้จ่ายในการเดินทางไปราชการ/ประชุม/อบรม ปี ๒๕๕๙-๒๕๖๑

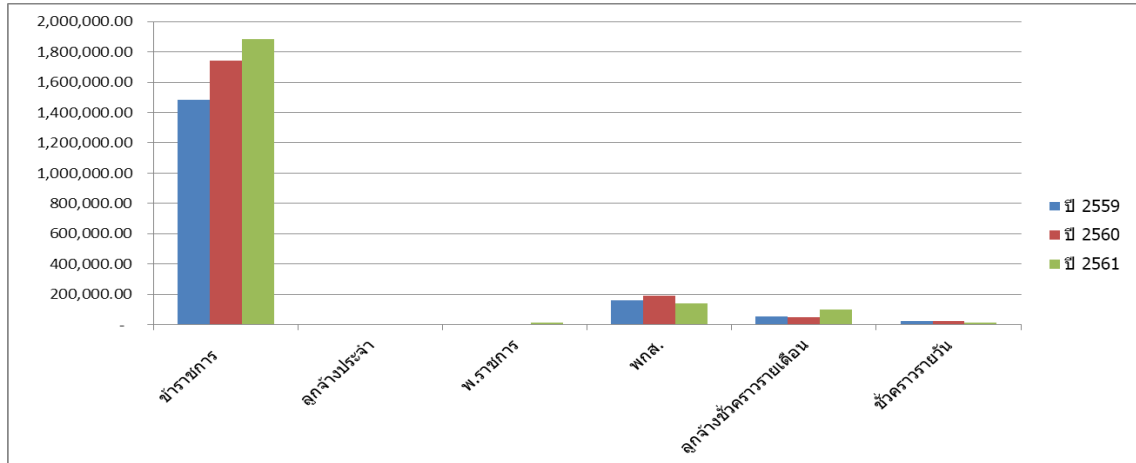
แยกตามประเภทค่าใช้จ่าย	ปี ๒๕๕๙	ปี ๒๕๖๐	ปี ๒๕๖๑
ค่าเบี้ยเลี้ยง	๒๗๗,๐๒๐.๐๐	๓๑๖,๖๒๐.๐๐	๒๙๐,๑๐๐.๐๐
ค่าเช่าที่พัก	๕๓๘,๕๓๙.๐๐	๖๗๗,๗๓๑.๒๐	๖๑๕,๙๕๘.๓๕
ค่าพาหนะ	๔๓๐,๗๑๑.๐๐	๔๖๒,๘๘๕.๓๕	๔๖๑,๒๓๖.๕๐
ค่าลงทะเบียน	๔๗๓,๕๙๘.๐๐	๕๕๓,๓๗๑.๐๐	๗๘๘,๔๗๒.๐๐
อื่น ๆ	-	๖๐๐.๐๐	๗๐.๐๐
รวมทั้งสิ้น	๑,๗๑๙,๘๖๘.๐๐	๒,๐๑๑,๒๐๗.๕๕	๒,๑๕๕,๘๓๖.๘๕



แยกตามกลุ่มงาน	ปี ๒๕๕๙	ปี ๒๕๖๐	ปี ๒๕๖๑
กลุ่มงานแพทย์	๒๘๐,๕๕๓.๐๐	๒๗๓,๖๐๔.๓๕	๒๙๔,๗๕๘.๐๐
กลุ่มงานทันตกรรม	๑๔๔,๓๖๑.๐๐	๑๐๔,๕๒๙.๐๙	๑๖๗,๗๖๘.๐๐
กลุ่มงานเภสัชกรรม	๒๐๘,๖๓๒.๐๐	๒๗๖,๑๑๙.๐๐	๒๑๓,๗๗๑.๐๐
กลุ่มงานเวชกรรมฟื้นฟู	๔๗,๔๕๗.๐๐	๔๗,๙๔๑.๐๐	๙๕,๒๔๙.๐๐
กลุ่มงานเทคนิคการแพทย์	๑๒๐,๔๗๖.๐๐	๑๐๓,๖๕๔.๐๐	๗๑,๕๖๑.๐๐
กลุ่มงานการพยาบาล	๗๐๕,๒๕๖.๐๐	๗๘๖,๘๒๕.๑๑	๙๑๐,๘๙๔.๐๐
กลุ่มงานเวชปฏิบัติครอบครัว	๙๐,๙๖๒.๐๐	๒๔๑,๕๕๔.๐๐	๑๓๘,๗๓๙.๐๐
กลุ่มงานโภชนศาสตร์	๑๑,๖๐๘.๐๐	๑,๙๔๒.๐๐	๗,๗๐๙.๐๐
กลุ่มงานรังสีวิทยา	๑,๘๐๘.๐๐	๑๑,๓๕๒.๐๐	๑๐,๓๘๘.๐๐
กลุ่มงานประกันสุขภาพฯ	๓๒,๐๗๒.๐๐	๑๗,๖๘๔.๐๐	๑๐๘,๗๖๓.๐๐
กลุ่มงานการจัดการทั่วไป	๗๖,๖๘๓.๐๐	๑๔๕,๐๐๓.๐๐	๑๓๖,๒๓๖.๘๕
รวมทั้งสิ้น	๑,๗๑๙,๘๖๘.๐๐	๒,๐๑๐,๒๐๗.๕๕	๒,๑๕๕,๘๓๖.๘๕



แยกตามสิทธิ	ปี ๒๕๕๙	ปี ๒๕๖๐	ปี ๒๕๖๑
ข้าราชการ	๑,๔๘๕,๐๔๕.๐๐	๑,๗๔๑,๔๒๕.๕๕	๑,๘๘๕,๕๕๔.๐๐
ลูกจ้างประจำ	๑,๗๘๐.๐๐	๔,๓๔๐.๐๐	๕,๐๒๐.๐๐
พ.ราชการ	๒,๑๔๐.๐๐	๑,๐๗๐.๐๐	๑๒,๒๖๘.๐๐
พ.กส.	๑๕๘,๘๓๓.๐๐	๑๙๑,๔๒๐.๐๐	๑๔๑,๗๕๑.๓๕
ลูกจ้างชั่วคราวรายเดือน	๕๑,๒๕๔.๐๐	๕๑,๑๔๒.๐๐	๑๐๐,๑๘๗.๕๐
ชั่วคราวรายวัน	๒๐,๘๖๖.๐๐	๒๑,๘๑๐.๐๐	๑๑,๐๕๖.๐๐
รวมทั้งสิ้น	๑,๗๑๙,๘๖๘.๐๐	๒,๐๑๑,๒๐๗.๕๕	๒,๑๕๕,๘๓๖.๘๕



๖) สรุปลูกหนี้ค้างนานเกินกำหนด ณ วันที่ ๗ ธันวาคม ๒๕๖๑

ที่ประชุม

๕.๓ ศูนย์คุณภาพและพัฒนาระบบบริการ

แจ้งแผนการออกเยี่ยมกระตุ้นหน่วยงาน (ระบบงานสำคัญ) โดยมีวัตถุประสงค์เพื่อกระตุ้นการพัฒนาคุณภาพในหน่วยงาน การปรับปรุงระบบเอกสาร Service Profile รับทราบปัญหา/อุปสรรค ทั้งนี้แผนการออกเยี่ยมหน่วยงานดังกล่าว ได้ดำเนินการในหน่วยงานที่ให้บริการด้านคลินิกไปแล้วในเดือนพฤศจิกายนที่ผ่านมา และจะดำเนินการต่อเนื่องระบบงานที่เกี่ยวข้อง ในเดือนธันวาคม ๒๕๖๑ (เอกสารแจกแล้ว) สำหรับหน่วยงานที่ยังไม่มีในแผน จะเป็นแผนดำเนินการต่อเนื่องในปี ๒๕๖๒ ต่อไป

ที่ประชุม

ระเบียบวาระที่ ๖ เรื่องอื่น ๆ

๖.๑ กำหนดการประชุมคณะกรรมการบริหารโรงพยาบาลประจำเดือน มกราคม ๒๕๖๒ ในวันที่ ๙ เดือน มกราคม ๒๕๖๒ ณ ห้องประชุมเพชรภูเขา จังหวัดชัยภูมิ (กำหนดวันพุธ สัปดาห์ที่ ๒ ของเดือน)

๖.๒ กำหนดการจัดงานเจ้าพ่อพญาแล ประจำปี ๒๕๖๒ ในระหว่างวันที่ ๑๒ -๒๐ มกราคม ๒๕๖๒ ณ บริเวณอนุสาวรีย์เจ้าพ่อพญาแลและศาลากลางจังหวัดชัยภูมิ โดย รพ.ภูเขาเฉลิมพระเกียรติ ได้รับมอบหมายให้จัดกิจกรรมในวันที่ ๑๔ มกราคม ๒๕๖๒ ช่วงเวลา ๑๖.๓๐ - ๒๒.๓๐ น.

- ๑) จัดเวรประจำร้านนิทรรศการ
- ๒) จัดหน่วยปฐมพยาบาล
- ๓) จัดหน่วยบริการแพทย์แผนไทย
- ๔) จัดการประกวด Health model (ฝ่ายชาย)

ที่ประชุม

เลิกประชุม เวลา