

ระเบียบวาระการประชุมคณะกรรมการบริหารโรงพยาบาลภูเขียวเฉลิมพระเกียรติ  
ครั้งที่ ๖/๒๕๖๒ วันที่ ๑๔ มิถุนายน ๒๕๖๒  
ณ ห้องประชุมเพชรภูเขียว ชั้น ๕ อาคารอุบัติเหตุฉุกเฉิน โรงพยาบาลภูเขียวเฉลิมพระเกียรติ

.....

เริ่มประชุม เวลา ๑๕.๑๕น.

**มาประชุม**

๑. นพ.สุภาพ	สำราญวงษ์	ผู้อำนวยการโรงพยาบาลภูเขียวเฉลิมพระเกียรติ
๒. พญ.นฤมล	บำเพ็ญเกียรติกุล	นายแพทย์ชำนาญการ
๓. นางจิราภรณ์	นครศรี	หัวหน้ากลุ่มงานบริหารทั่วไป
๔. นางสาวกชกร	ทองสุขแก้ง	หัวหน้ากลุ่มงานเทคนิคการแพทย์
๕. นางสาวภัทราภรณ์	ทานประสิทธิ์	หัวหน้ากลุ่มงานบริการปฐมภูมิและองค์รวม
๖. นายชูเกียรติ	เซียงฉิน	หัวหน้างานเวชกรรมฟื้นฟู
๗. นางสาวสุดารัตน์	บัวมัน	หัวหน้ากลุ่มงานโภชนศาสตร์
๘. นายสถาพร	ป้อมสุวรรณ	หัวหน้ากลุ่มงานประกันสุขภาพ ยุทธศาสตร์ฯ
๙. นายเอกดนัย	ทองมูล	หัวหน้ากลุ่มงานแพทย์แผนไทยและแพทย์ทางเลือก
๑๐. นางนิตยา	ทองประเสริฐ	หัวหน้างานพยาบาลผู้คลอด
๑๑. นางพัทธมน	ทิพย์รักษ์	หัวหน้างานพยาบาลผู้ป่วยผ่าตัด
๑๒. นางศิริภร	แก้วมณี	หัวหน้าหอผู้ป่วยหนัก
๑๓. นางกมลรัตน์	ศิริมิ่งมูล	หัวหน้าหอผู้ป่วยศัลยกรรมหญิงและเด็ก
๑๔. นางเกร์ตัน	นรเศรษฐฉัตร	หัวหน้าหอผู้ป่วยศัลยกรรมชาย
๑๕. นายอะที	อองจำปา	หัวหน้าหอผู้ป่วยอุบัติเหตุ-ฉุกเฉิน
๑๖. นางวรรณิ	ทิพย์มณี	หัวหน้าหอผู้ป่วยอายุรกรรมชาย
๑๗. นางบุณิกา	เร่งมานะวงษ์	หัวหน้าหอผู้ป่วยสูติ-นรีเวชกรรม
๑๘. นางสิริพร	ศัลยวิเศษ	หัวหน้างานวิสัญญีพยาบาล
๑๙. นางรวงทอง	ชาติศรี	หัวหน้าหอผู้ป่วยอายุรกรรมหญิง
๒๐. นางยุพิน	เพชรน้อย	หัวหน้าหอผู้ป่วยพิเศษสงฆ์อาพาธและพิเศษทั่วไป
๒๑. นางอรุณี	จันทร์แสง	หัวหน้างานเอดส์และโรคติดต่อทางเพศสัมพันธ์
๒๒. นางณัฐพร	ชัยพรหมชัย	หัวหน้างานสุขภาพจิต
๒๓. นายปรเมษฐ	แควภูเขียว	หัวหน้างานเทคโนโลยีสารสนเทศและคอมพิวเตอร์
๒๔. นางเยี่ยมรัตน์	จักรโนวรรณ	หัวหน้างานประกันสุขภาพ
๒๕. นางพรวรรณ	ยมศิริ	หัวหน้างานเวชสถิติและข้อมูล
๒๖. นางสาววิราวรรณ	วรรณมาตย์	หัวหน้างานการเจ้าหน้าที่
๒๗. นางจันทิมา	แก้งคำ	พยาบาลวิชาชีพ ชำนาญการ
๒๘. นางสาววรรณ	สีบุญการวัฒนา	นักกายภาพบำบัดปฏิบัติการ
๒๙. นายพงษ์วิจักขณ์	พรमतอง	นักจัดการงานทั่วไป
๓๐. นางมลนิภา	บุญกรกุล	นักจัดการงานทั่วไป

**ผู้ไม่มาประชุม**

๑. ทพ.อดิชาติ	ธรรมรัชสุนทร	หัวหน้ากลุ่มงานทันตกรรม
๒. นพ.ชาญชัย	ติตชม	นายแพทย์ชำนาญการพิเศษ
๓. พญ.นฤมล	ติตชม	นายแพทย์ชำนาญการ
๔. นพ.เดชวิทย์	ใจประเสริฐ	นายแพทย์ชำนาญการ
๕. นพ.นันทกร	ดำรงรุ่งเรือง	นายแพทย์ชำนาญการ
๖. พญ.โอทนี	สุวรรณมาลี	นายแพทย์ชำนาญการ
๗. นพ.ธานินทร์	จินตมาตย์	นายแพทย์ชำนาญการ
๘. นพ.อเนก	หล้าเพชร	นายแพทย์ชำนาญการ
๙. นพ.นิวัฒน์	ขจิตपाल	นายแพทย์ปฏิบัติการ
๑๐. นพ.ฉัตรชัย	งานไฉ	นายแพทย์ชำนาญการ
๑๑. นพ.เปรมชัย	ธัญญะผลิน	นายแพทย์ชำนาญการ
๑๒. พญ.เต็มดวง	ปัตเตย์	นายแพทย์ชำนาญการ
๑๓. นายสุกิจ	ศรีวงษ์ชัย	หัวหน้ากลุ่มงานรังสีวิทยา
๑๔. นางเพ็ญณีภักฐา	ตาปราบ	หัวหน้ากลุ่มการพยาบาล
๑๕. นางพรหมพร	สมจันทร์	รักษาการหัวหน้ากลุ่มงานเภสัชกรรมฯ
๑๖. นางสาวอุษาพร	เลิศทรัพย์วิจิตร	หัวหน้ากลุ่มงานเภสัชกรรมฯ(ลาป่วย)
๑๗. นางจรัสรัตน์	รัตนปัญญา	หัวหน้าหอผู้ป่วยกุมารเวชกรรม
๑๘. นางสัจญา	กุลแก้ว	หัวหน้าหอผู้ป่วยศัลยกรรมกระดูกและข้อ
๑๙. นางปรารภนา	ทองใบใหญ่	หัวหน้างานพยาบาลผู้ป่วยนอก
๒๐. นางอภิษฎา	อัครกิตติศักดิ์	หัวหน้างานหน่วยควบคุมการติดเชื้อฯ
๒๑. นางวารภรณ์	สระประทุม	หัวหน้างานยาเสพติด
๒๒. นางปิยะฉัตร	ปัตตานัง	หัวหน้างานการเงินและบัญชี
๒๓. นางสุวิตรี	กำลังเหลือ	หัวหน้างานพัสดุ
๒๔. นายบุญฤทธิ์	อ้วนวงษ์	หัวหน้างานซ่อมบำรุง/อาคารสถานที่
๒๕. นางสาวอำภา	แสงสิงห์	หัวหน้างานโสตทัศนูปกรณ์
๒๖. นายฉลอง	ชาวเขียว	หัวหน้างานยานพาหนะ
๒๗. นางปิยนุช	จินตมาตย์	เภสัชกรชำนาญการ
๒๘. นางเจนสุดา	พรมมาบุญ	พยาบาลวิชาชีพชำนาญการ

**ก่อนเข้าวาระการประชุม**

แนะนำทันตแพทย์และนักวิชาการทันตสาธารณสุขที่มาปฏิบัติงานใหม่

๑. น.ส.ปิยทิพย์ สิริวิชัย	ตำแหน่ง ทันตแพทย์ ปฏิบัติการ
๒. นายพงษ์อมร บุรณะจันทร์	ตำแหน่ง ทันตแพทย์ ปฏิบัติการ
๓. น.ส.พรวนิช สุขศิริมีช	ตำแหน่ง ทันตแพทย์ ปฏิบัติการ
๔. น.ส.ธนัชพร รัตนงามกุล	ตำแหน่ง ทันตแพทย์ ปฏิบัติการ
๕. นายนวัตร เพชรกุล	ตำแหน่ง ทันตแพทย์ ปฏิบัติการ
๖. น.ส.ณัฐริกา ศรีสงวน	ตำแหน่ง นักวิชาการทันตสาธารณสุข

## ระเบียบวาระที่ ๑ ประธานแจ้งเพื่อทราบ

๑.๑ Application ฉุกเฉินพระราชรัฐ สำหรับผู้ถือบัตรสวัสดิการแห่งรัฐ เพื่อซื้อสินค้าหรือบริการจากร้านค้าที่เข้าร่วมโครงการ

๑.๒ ขอขอบคุณสำหรับความร่วมมือเป็นอย่างดี ในงานพระราชพิธีบรมราชาภิเษก, ไร่ถวายเจ้าพ่อพญาแล, ถวายพระพรพระราชินี, จิตอาสาปลูกต้นไม้, งานวิ่งปั่นก้าวล้านใจ คปสอ. คอนสาร

๑.๓ ความปลอดภัยในการทำงาน Ambulance safety ความเร็ว ความพร้อม ชั่วโมงการทำงาน อุปกรณ์เพื่อความปลอดภัย เคาะพกฎจราจร Workplace safety-การบริหารความเสี่ยง รปภ. ตำรวจ CCTV ความร่วมมือจากชุมชน

๑.๔ การดูแลสุขภาพบุคลากร ซึ่งในเขตสุขภาพที่ ๙ มีผู้บริหารอายุมากกว่า ๓๐ ปี เป็นโรคหัวใจขาดเลือด

๑.๕ สมัครจิตอาสา วันที่ ๒๑-๒๓ พฤษภาคม ๒๕๖๒ จังหวัดชัยภูมิ มีผู้สมัครเกินกว่าเป้าหมายที่ตั้งไว้ ปัจจุบันมีจิตอาสาทั้งสิ้นกว่าหนึ่งแสนคน

๑.๖ วันที่ ๑๒ มิถุนายน ๒๕๖๒ เปิดป่าโดย ผู้ว่าราชการจังหวัดชัยภูมิ ส่งเสริมให้มีการปลูกป่าคนละ ๓ ต้น ในวันสำคัญต่าง ๆ อาทิ เช่น ๓ มิถุนายน, ๒๘ กรกฎาคม, ๑๒ สิงหาคม, ๑๓ ตุลาคม

๑.๗ ประชาสัมพันธ์ โรงพยาบาลชัยภูมิ จัดงานเดินวิ่งการกุศล ในวันที่ ๒๒ กันยายน ๒๕๖๒

๑.๘ วันที่ ๖-๗ สิงหาคม ๒๕๖๒ งานวิชาการเขตสุขภาพที่ ๙ ขอความร่วมมือสมัครเข้าร่วมกิจกรรมด้วย

๑.๙ เชิญชวนแพทย์ สมัครแพทย์เฉพาะทางสาขาระบาดวิทยา เรียน ๒ ปี ได้รับค่าตอบแทนตามปกติ

๑.๑๐ สถานการณ์ที่ต้องรายงานจังหวัด ได้แก่ โรคติดต่อร้ายแรง, ภัยพิบัติ, อุบัติเหตุหมู่/รถ AMBULANCE, สถานการณ์ที่มีผลกระทบต่อภาพลักษณ์การสาธารณสุข

๑.๑๑ การดำเนินงาน RDU ตัวชี้วัดเกือบผ่านเกณฑ์ขั้นสองแล้ว เหลืออีกเพียงเล็กน้อย คือ การใช้ยา ATB ใน FTW เป้าไม่เกินร้อยละ ๕๐ ทำได้ร้อยละ ๕๒

๑.๑๒ การออกหน่วยบริการเคลื่อนที่ ของกาชาดจังหวัด ปกติใช้แพทย์ในพื้นที่ ถ้าแพทย์ในพื้นที่ขาดแคลน ให้แจ้ง โรงพยาบาลชัยภูมิ เป็นกรณีไป

๑.๑๓ ตรวจราชการปกติ ของเขตสุขภาพที่ ๙ รอบที่ ๒ วันที่ ๑๒-๑๔ มิถุนายน ๒๕๖๒

๑.๑๔ การติดตามพัฒนาการเด็กค่อนข้างต่ำ ขอความร่วมมือติดตามก่อน ๓๐ วัน เพื่อให้ลงข้อมูลได้ทันเวลา

๑.๑๕ สำนักงานสาธารณสุขจังหวัดชัยภูมิ ขอกำหนดตำแหน่งลูกจ้างชั่วคราวทั่วไปที่เขตสุขภาพที่ ๙ จำนวน ๑๙๘ อัตรา ได้รับอนุมัติ ๑๐๖ อัตรา

๑.๑๖ วัคซีนไขหวัดใหญ่ที่แจกมา ควรฉีดให้เสร็จภายใน สิงหาคม ๒๕๖๒ เป็นวัคซีน ๓ สายพันธุ์ มาก่อนได้รับการฉีดก่อน มีผู้ป่วยด้วยโรคไขหวัดใหญ่ ๒๔๖ คน/แสนประชากร

๑.๑๗ การควบคุมโรคไข้เลือดออกให้ได้ผล ขอให้ดำเนินการอย่างเข้มข้น เพื่อลดอัตราป่วย อัตราตาย ทีมSAT อำเภอกำหนดรายงาน นายอำเภอด้วย ปีนีมีผู้ป่วยเสียชีวิตด้วยโรคไข้เลือดออก มากกว่า ๓๐ ราย

สถานการณ์โรคไข้เลือดออกเดือน เมษายน ๒๕๖๒ สำนักงานสาธารณสุขจังหวัดชัยภูมิระหว่างวันที่ ๑ มกราคม ๒๕๖๒ - ๓๑ มีนาคม ๒๕๖๒ พบผู้ป่วย จำนวน ๓๖ ราย

### พบในอำเภอกุฉีชัย จำนวน ๓ ราย

ในภาพรวมประเทศ ตั้งแต่วันที่ ๑ มกราคม ๒๕๖๒ - ๒๐ เมษายน ๒๕๖๒ พบผู้ป่วย ๑๖,๖๓๕ ราย อัตราป่วย ๒๕.๑๘ ต่อแสนประชากร มีผู้เสียชีวิต ๒๐ ราย อัตราป่วยตายร้อยละ ๐.๑๒ จังหวัดชัยภูมิ พบผู้ป่วยอันดับ ๒ ของเขตบริการสุขภาพที่ ๙ และอันดับที่ ๒๔ ของประเทศ (เอกสารหมายเลข ๑: ดูได้ที่เว็บไซต์โรงพยาบาล)

ที่ประชุม รับทราบ

## ระเบียบวาระที่ ๒ ทบทวนและรับรองรายงานการประชุมครั้งที่แล้ว

ทบทวนและรับรองรายงานการประชุมคณะกรรมการบริหาร ครั้งที่ ๕/๒๕๖๒ วันที่ ๑๐ พฤษภาคม ๒๕๖๒  
(เอกสารหมายเลข ๒: คู่มือที่เว็บไซต์โรงพยาบาล)  
ที่ประชุม รับทราบ

## ระเบียบวาระที่ ๓ เรื่องพิจารณา/อนุมัติ

### ๓.๑ เรื่องพิจารณา

-ไม่มี-

### ๓.๒ เรื่องอนุมัติ

๓.๒.๑ งานการเจ้าหน้าที่ ขออนุมัติจ้างลูกจ้างชั่วคราว (จ้างเหมาบริการ รายคาบ)

๑) กลุ่มงานเภสัชและคุ้มครองผู้บริโภค ขออนุมัติจ้างลูกจ้างชั่วคราว ประเภท พนักงานจ้างเหมาบริการ รายคาบ จำนวน ๑ อัตรา เนื่องจาก นางสาวธัญญาลักษณ์ ลาภเงิน ตำแหน่ง พนักงานเภสัชกรรม ปฏิบัติงานประจำห้องจ่ายยาผู้ป่วยนอก ได้ขอลาออกเมื่อวันที่ ๒๑ พฤษภาคม ๒๕๖๒ โดยจะขอประกาศรับย้ายบุคลากรจากหน่วยงานภายในก่อนหากไม่มีผู้ประสงค์จะย้ายจะขอรับบุคลากรจากภายนอก

ที่ประชุม อนุมัติ และให้ดำเนินการ รับสมัครบุคลากรจากภายนอก โดยไม่ต้องขอจากหน่วยงานภายใน รพ.

๒) กลุ่มการพยาบาล งานผู้ป่วยใน หอผู้ป่วยศัลยกรรมชาย ขออนุมัติจ้างลูกจ้างชั่วคราว ประเภท พนักงานจ้างเหมาบริการ รายคาบ จำนวน ๑ อัตรา เนื่องจาก นางสาวอภิญญา ขาวเขียว ตำแหน่ง พนักงานช่วยเหลือคนไข้ ได้ขอลาออกเมื่อวันที่ ๑๖ พฤษภาคม ๒๕๖๒

ที่ประชุม อนุมัติ

๓) กลุ่มงานเวชศาสตร์ฟื้นฟู ขออนุมัติจ้างลูกจ้างชั่วคราว ประเภท พนักงานจ้างเหมาบริการ รายคาบ จำนวน ๑ อัตรา เนื่องจาก นางสาวเบญจมาศ สุวรรณเวียง ตำแหน่ง ผู้ช่วยนักกายภาพบำบัด ได้แจ้งความประสงค์ขอลาออก และมีผลตั้งแต่วันที่ ๒๘ มิถุนายน ๒๕๖๒ โดยจะขอประกาศรับย้ายบุคลากรจากหน่วยงานภายในก่อนหากไม่มีผู้ประสงค์จะย้ายจะขอรับบุคลากรจากภายนอก

ที่ประชุม อนุมัติ

ข้อมูลประกอบการพิจารณา รพ.ภูเขียวเฉลิมพระเกียรติ มีกรอบอัตรากำลังกลุ่มสายสนับสนุนวิชาชีพหลัก คิดกรอบ รพช. ตามมติ อ.ก.พ. สป.ครั้งที่ 3/2560 ลงวันที่ 18 พ.ค 60 /ขนาด M2 :162 เพียง

หน่วยงาน	ตำแหน่ง	จำนวนที่ขอลาออก	กรอบ ครมมี	ปฏิบัติงานจริง	ขาด/เกิน	หมายเหตุ
กรอบกลุ่มสายสนับสนุนวิชาชีพหลัก						
กลุ่มงานเภสัชฯ	พนักงานเภสัชกรรม	๑	๑๖๗	๑๘๐ (ข้อมูลจาก สสจ.ณ พ.ค ๖๒)	เกิน ๑๓	
กลุ่มการพยาบาล(ศช.)	พนักงานช่วยเหลือคนไข้	๑				
กลุ่มงานเวชศาสตร์ฟื้นฟู	ผู้ช่วยนักกายภาพบำบัด	๑				

ที่ประชุม อนุมัติโดยหลักการ โดยให้ทำเรื่องขออนุมัติไปที่จังหวัด เมื่อจังหวัดอนุมัติแล้ว จึงเริ่มดำเนินการจ้าง หากจังหวัดไม่อนุมัติ ให้ทำการจ้างนอกระบบไปก่อน

## ระเบียบวาระที่ ๔ การติดตามการดำเนินงาน

ขอติดตามผลการสำรวจความพึงพอใจในการทำงานของบุคลากร ของคณะกรรมการ HRD-HRM ที่ได้ทำการสำรวจความพึงพอใจในการทำงานของบุคลากร ครั้งที่ ๑ ปี ๒๕๖๒ (ตุลาคม ๒๕๖๑-มีนาคม ๒๕๖๒)

ความพึงพอใจในการทำงานของบุคลากรในภาพรวม อยู่ในระดับปานกลาง ( $\bar{X}$ =3.20, S.D.=0.78) คิดเป็นร้อยละ 63.99 เมื่อพิจารณารายข้อ พบว่า ข้อที่บุคลากรมีคะแนนเฉลี่ยความพึงพอใจสูงสุด คือ ความพึงพอใจในการ

มีเพื่อนร่วมงานที่คอยให้คำแนะนำและปรึกษาได้ ( $\bar{X}=3.58$ , S.D.=0.75) รองลงมา คือ ความพึงพอใจในการทุ่มเทพลัง ภายใจในการทำงาน อย่างเต็มที่ ( $\bar{X}=3.51$ , S.D.=0.81) และความพึงพอใจในสัมพันธภาพที่ดีกับผู้ร่วมงาน/หัวหน้า และทำงานร่วมกันได้อย่างราบรื่น ( $\bar{X}=3.50$ , S.D.=0.76) และข้อที่บุคลากรมีคะแนนเฉลี่ยความพึงพอใจ ต่ำสุด คือ ความพึงพอใจในสวัสดิการที่ได้รับ “ตรงกับความต้องการ” ( $\bar{X}=2.71$ , S.D.= 0.85) รองลงมา คือ ความพึงพอใจใน สวัสดิการในการทำงาน ที่ได้รับจากโรงพยาบาล(ไม่ใช่เงินเดือน/ค่าตอบแทน) ( $\bar{X}=2.74$ , S.D.= 0.87) และความพึง พพอใจที่มีต่อนโยบาย/มาตรการสร้างขวัญและกำลังใจในการทำงานให้กับบุคลากร ( $\bar{X}=2.88$ , S.D.= 0.79)

(เอกสารหมายเลข ๓: ดูได้ที่เว็บไซต์โรงพยาบาล)

ที่ประชุม รับทราบ

ระเบียบวาระที่ ๕ เรื่องแจ้งเพื่อทราบจากกลุ่มงาน

๕.๑ กลุ่มงานประกันสุขภาพ ยุทธศาสตร์และสารสนเทศทางการแพทย์

๕.๑.๑ ศูนย์ข้อมูลสนับสนุนการจัดบริการสุขภาพ

๑) นำเสนอ KPI กระทรวง ปีงบประมาณ ๒๕๖๒ (ไฟล์นำเสนอ ๑)

๒) นำเสนอ QOF ปีงบประมาณ ๒๕๖๒ (ไฟล์นำเสนอ ๒)

ที่ประชุม รับทราบ

๓) รายงานค่า CMI เดือน ตุลาคม ๒๕๖๑-เมษายน ๒๕๖๒ ผู้ป่วยทุกสิทธิ ทั้งหมด จำนวน

๙,๗๙๐, sumRw=๙,๖๐๐.๙๗๙๒, RW = ๐.๙๘๐๗, sumADJRW = ๙,๖๘๙.๖๖๖๖, CMI = ๐.๙๘๙๘ (เอกสาร หมายเลข ๔: ดูได้ที่เว็บไซต์โรงพยาบาล)

๔) KPI Ranking สำนักงานสาธารณสุขจังหวัดชัยภูมิ (เอกสารหมายเลข ๕: ดูได้ที่เว็บไซต์

โรงพยาบาล)

๕) รายงานข้อมูลผู้รับบริการ ณ ๓๑ พฤษภาคม ๒๕๖๒

ที่	ประเภท	ปี ๒๕๖๑			ร้อยละ เพิ่ม/ลด
		ทั้งปี ๒๕๖๑	ต.ค.๖๐-พ.ค.๖๑	ต.ค.๖๑-พ.ค.๖๒	
๑	ผู้รับบริการประเภทผู้ป่วยนอก (ครั้ง)	๒๗๔,๕๓๘	๑๗๙,๕๙๐	๑๘๘,๗๐๗	เพิ่ม ๕.๐๗
๒	ผู้รับบริการประเภทผู้ป่วยใน (ครั้ง)	๑๗,๑๒๒	๑๑,๒๘๕	๑๑,๓๒๒	เพิ่ม ๐.๓๒
		(วันนอน)	๖๘,๔๕๓	๔๔,๑๔๗	๔๕,๔๙๓
๓	Active Bed	๑๘๗.๕๓	๑๘๑.๖๗	๑๘๗.๒๐	เพิ่ม ๓.๐๔
๔	ส่ง Refer ในเขต (ครั้ง)	๔,๒๘๐	๒,๗๕๔	๓,๐๓๗	เพิ่ม ๑๐.๒๗
๕	ส่ง Refer นอกเขต (ครั้ง)	๓,๔๕๐	๒,๓๔๐	๒,๓๘๔	เพิ่ม ๑.๘๘
๖	รับ Refer ใน NODE (ครั้ง)	๗,๔๕๒	๔,๗๓๐	๕,๑๐๕	เพิ่ม ๗.๙๒
๗	ค่า CMI	๐.๙๕๕๘	๐.๙๓๓๘	๐.๙๘๙๘	เพิ่ม ๐.๐๕

ที่ประชุม รับทราบ

๕.๒ กลุ่มงานบริหารทั่วไป

๕.๒.๑ งานการเงิน (เอกสารหมายเลข ๖: ดูได้ที่เว็บไซต์โรงพยาบาล)

๑) การบริหารจัดการงบค่าเสื่อมที่ได้รับจัดสรรจาก สปสช. ปี ๒๕๖๒ ข้อมูล ณ วันที่ ๑๒

มิถุนายน ๒๕๖๒

๒) ตารางแสดงอัตราส่วนทางการเงิน ของโรงพยาบาลภูเขียวเฉลิมพระเกียรติ

เดือน	แสดงสภาพคล่องทางสินทรัพย์			แสดงความมั่นคงทางการเงิน		
	Current Ratio (ค่าสูงยิ่งดี)	Quick Ratio (ค่าสูงยิ่งดี)	Cash Ratio (ค่าสูงยิ่งดี)	Risk Scoring (ยิ่งต่ำยิ่งดี)	NWC<๐ (เงินทุนหมุนเวียน)	NI<๐ (กำไรสุทธิ)
เกณฑ์	๑.๕	๑	๐.๘	๐		
เม.ย.๖๒	๑.๒๖	๑.๐๙	๐.๓๘	๒	๒๒,๘๖๗,๐๖๒.๘๔	๕๐,๙๕๑,๘๓๘.๙๔

๓) ต้นทุนบริการแบบ Quick Method ประจำปีงบประมาณ ๒๕๖๒

เดือน	ต้นทุน OPD			ต้นทุน IPD			หมายเหตุ
	ค่ากลาง (Mean+๑sd)	ค่าของ รพ.	การแปลผล	ค่ากลาง (Mean+๑sd)	ค่าของ รพ.	การแปลผล	
เม.ย.๖๒	๘๒๓.๙๖	๕๙๙.๒๔	ผ่าน	๑๙,๑๑๕.๒๘	๑๙,๗๕๓.๔๐	ไม่ผ่าน	

๔) รายงานการควบคุมรายรับ-จ่าย ของหน่วยงาน ประจำเดือน มีนาคม ๒๕๖๒

๕) หนี้สินและภาระผูกพัน ณ วันที่ วันที่ ๓๐ เมษายน ๒๕๖๒

รายการ	จำนวนเงิน	รายการ	จำนวนเงิน
๑.ค้ายา	๓๓,๗๔๖,๑๐๓.๙๓	๘.ค่าวัสดุทั่วไป	๒,๙๑๗,๐๗๐.๕๙
๒.ค่าวัสดุการแพทย์	๑๑,๐๑๑,๗๑๗.๑๕	๙.เจ้าหน้าที่อื่นๆ	๑,๘๘๙,๘๑๓.๑๕
๓.ค่าวัสดุทันตกรรม	๑,๑๖๙,๖๔๘.๐๙	๑๐.ค่าจ้างเหมาบริการทางการแพทย์	๑,๔๔๐,๑๙๐.๐๐
๔.ค่าวัสดุเภสัชกรรม	๓๙๓,๒๙๖.๑๐	๑๑.ค่าครุภัณฑ์	๘๕๐,๓๗๐.๐๐
๕.ค่าวัสดุวิทยาศาสตร์ทางการแพทย์	๘,๘๔๕,๙๖๖.๒๕	๑๒.ค่ารักษาพยาบาลตามจ่าย(OP-UC)	๑,๒๘๒,๕๔๓.๘๓
๖.ค่าจ้างตรวจทางห้องปฏิบัติการ(LAB)	๓,๗๘๓,๖๗๑.๐๐	๑๓.เงินรับฝากระยะสั้น	๘,๑๙๐,๓๔๘.๙๘
๗.ค่าจ้างตรวจทางห้องปฏิบัติการ(X-Ray)	๓,๖๒๓,๘๕๐.๐๐	๑๔.ค่าใช้จ่ายค้างจ่าย	๙,๗๗๗,๓๕๓.๑๙
		<b>รวมทั้งสิ้น</b>	<b>๘๘,๙๒๑,๙๔๐.๒๖</b>

ที่ประชุม รับทราบ

๕.๓ กลุ่มงานเวชกรรมฟื้นฟู

๕.๓.๑ แจ้งเปลี่ยนแนวทางการรับบริการทางกายภาพบำบัดผู้ป่วยนอก (เอกสารหมายเลข ๗: คู่มือที่เว็บไซต์โรงพยาบาล)

๕.๓.๒ สรุปการให้บริการศูนย์เยี่ยมอุปกรณ์สำหรับผู้ป่วยระยะยาว

เดือน	สถิติการเยี่ยมใช้งาน จำนวนครั้ง						จำนวนรวม (ครั้ง)	จำนวนผู้ป่วย ยืม(ราย)	จำนวนผู้ป่วยที่ไม่ได้รับการเตรียม	คิดเป็นร้อยละ
	เตียง	ที่นอนลม	เครื่องผลิตออกซิเจน	เครื่องดูดเสมหะ	Syring diver	รถเข็น				
ต.ค.๖๑	๗	๙	๙	๑	๑	๑	๒๘	๑๒		
พ.ย.๖๑	๕	๓	๕	๑	๒	๖	๒๒	๑๙		
ธ.ค.๖๑	๗	๑๑	๗	๒	๐	๕	๓๒	๒๒		
ม.ค.๖๒	๑๐	๓	๑๒	๑	๐	๕	๓๑	๒๖		
ก.พ.๖๒	๑๑	๗	๗	๔	๔	๓	๓๖	๒๐		
มี.ค.๖๒	๙	๑๐	๑๐	๓	๑	๓	๓๖	๒๙	๓	๑๐.๓๔
เม.ย.๖๒	๑๓	๘	๙	๕	๒	๒	๓๙	๓๐	๙	๓๐
พ.ค.๖๒	๗	๕	๔	๕	๐	๑	๒๒	๑๕	๑๐	๖๖.๖๖
มิ.ย.๖๒	๑	๑	๑	๑	-	๒	๕	๔	๐	

๕.๓.๓ เอกสารจากที่ประชุม Service plan จังหวัด สาขา IMC สรุปจากที่ประชุม IMC จังหวัดชัยภูมิ วันที่ ๕ มิถุนายน ๒๕๖๒ (เอกสารแจก)

ที่ประชุม รับทราบ มอบให้กลุ่มการพยาบาล เป็นผู้รับผิดชอบ

๕.๔ กลุ่มการพยาบาล

๕.๔.๑ รายงานผลการดำเนินงานควบคุมและป้องกันโรคเอดส์ ณ ๓๑ พฤษภาคม ๒๕๖๒

(เอกสารหมายเลข ๘: คู่มือที่เว็บไซต์โรงพยาบาล)

ที่	ปีงบประมาณ	จำนวนผู้ป่วย	จำนวนผู้เสียชีวิต
๑	ปี ๒๕๖๐	๔๖๗	๒๕
๒	ปี ๒๕๖๑	๕๕๘	๒๐
๓	ปี ๒๕๖๒ (๓๑ พฤษภาคม ๒๕๖๒)	๕๕๓	๑๓

๕.๔.๒ แนวทางการลดค่าใช้จ่ายงานเอดส์และโรคติดต่อทางเพศสัมพันธ์ (เอกสารหมายเลข ๙: ดูได้ที่  
เว็บไซต์โรงพยาบาล)

ที่ประชุม รับทราบ

๕.๔.๓ รายงานผลการดำเนินโครงการตรวจคัดกรองมะเร็งลำไส้ใหญ่ (เอกสารหมายเลข ๑๐: ดูได้ที่  
เว็บไซต์โรงพยาบาล)

ที่ประชุม รับทราบ

### ๕.๕ กลุ่มงานโภชนศาสตร์

๕.๕.๑ ขอรื้อหรือเรื่องการยกเลิกการจัดทำอาหารกลางวันสำหรับเจ้าหน้าที่

ที่ประชุม อนุมัติ เห็นควรให้ยกเลิกอาหารสนับสนุนกิจกรรมทุกประเภท หากมีความจำเป็นให้จัดหาจากร้านภายนอกแทน

๕.๕.๒ เรื่องการดำเนินการจัดซื้ออาหารแจ้งให้ทราบว่ากำลังดำเนินการทำจัดซื้อให้ถูกต้องตามระเบียบพัสดุโดยจะเริ่มภายในสิ้นเดือนมิถุนายน

๕.๕.๓ ขอความกรุณาทุกตึกดำเนินการสั่งอาหารผู้ป่วยตามกำหนดการสั่งดังนี้

เวลา อาหารมือเช้า ๐๕.๐๐ น.

เวลา อาหารมือกลางวัน ๑๐.๓๐ น.

เวลา อาหารมือเย็น ๑๔.๓๐ น.

๕.๕.๔ ขอความกรุณาให้เจ้าหน้าที่ตึกช่วยแจ้งผู้ป่วยและญาติในการเก็บภาชนะอาหารเพื่อจะได้ไม่มีภาชนะตกค้างวางออกนอกห้องและหอผู้ป่วย

๕.๕.๕ ขอรื้อกรณี การขออาหารว่างและอาหารกลางวันที่ไม่จำเป็นควรทำอย่างไร

ที่ประชุม รับทราบ มอบให้งานแผนงานทำโครงการรวมและให้หน่วยงานส่งรายละเอียดกิจกรรมที่จะอบรมที่งานแผนงาน ยกเว้นโครงการโครงการบริจาคเลือดให้ขอเบิกอาหารว่างจากโรงครัวเช่นเดิม

### ๕.๖ กลุ่มงานเทคนิคการแพทย์

๕.๖.๑ กำหนดการออกหน่วยรับบริจาคโลหิต

วันที่ ๙ กรกฎาคม ๒๕๖๒ วิทยาลัยการอาชีพแก้งคร้อ

วันที่ ๑๓ สิงหาคม ๒๕๖๒ โรงเรียนภูเขียว

๕.๖.๒ ขอความร่วมมือกับหน่วยงานต่างๆที่เบิกพัสดุวิทยาศาสตร์การแพทย์ กรณีเบิกฉุกเฉิน ขอให้ใช้แบบฟอร์มที่กำหนดให้ โดยให้ระบุเลขที่บันทึกข้อความมาด้วยให้เรียบร้อย (เอกสารหมายเลข ๑๑: ดูได้ที่เว็บไซต์โรงพยาบาล)

ที่ประชุม รับทราบ มอบให้งานพัสดุไปออกแบบ ฟอร์มการเบิกให้เป็นมาตรฐานเดียวกัน

### ๕.๗ งานบริหารจัดการความเสี่ยง

๕.๗.๑ รายงานการลงข้อมูลในระบบการรับฟังประสบการณ์ผู้ป่วยสู่การปรับระบบบริการ (Patient Experience Program : PEP) (เอกสารนำเสนอ)

๕.๗.๒ รายงานการลงข้อมูลในโปรแกรมความเสี่ยง ในระบบ HRMS (Health Care Risk Management System) (เอกสารนำเสนอ)

๕.๗.๓ สรพ. ได้เปิดระบบให้เข้าไปตอบแบบการสำรวจวัฒนธรรมความปลอดภัยของโรงพยาบาลออนไลน์ ปี พ.ศ. ๒๕๖๒ แล้ว ซึ่งได้เวียนหนังสือให้ทราบทุกกลุ่มงานแล้ว ขอความกรุณาให้เจ้าหน้าที่ทุกท่านเข้าไปตอบแบบสอบถามได้ที่ [www.http://hscs.ha.or.th/index.php](http://hscs.ha.or.th/index.php) หรือ QR code นี้



ที่ประชุม รับทราบ

## ๕.๘ กลุ่มงานเวชศาสตร์ครอบครัวและบริการปฐมภูมิ

๕.๘.๑ แผนการดำเนินงานฉีดวัคซีนไข้หวัดใหญ่ตามฤดูกาล สำหรับเจ้าหน้าที่โรงพยาบาลภูเขียวเฉลิมพระเกียรติ ประจำปี ๒๕๖๒ ซึ่งมีวัคซีนให้บริการสำหรับเจ้าหน้าที่ทั้งสิ้น ๕๐๐ โดสโดยมีกำหนดการดังนี้

ลำดับที่	วันที่	เวลา	สถานที่	หมายเหตุ
๑	๒๖ มิ.ย. ๒๕๖๒	๑๓.๓๐ น.-๑๖.๐๐ น.	ตึกหลวงตามหาบัว	
๒	๒๘ มิ.ย. ๒๕๖๒	๑๓.๓๐ น.-๑๖.๐๐ น.	ตึกหลวงตามหาบัว	
๓	๕ ก.ค. ๒๕๖๒	๑๓.๓๐ น.-๑๖.๐๐ น.	ตึกหลวงตามหาบัว	

### ที่ประชุม รับทราบ

๕.๘.๒ เรื่องแจ้งให้ทราบ สืบเนื่องจากการประชุมคณะกรรมการงานอาชีวอนามัย ความปลอดภัยและสิ่งแวดล้อมของ รพ.เมื่อวันที่ ๑๓ มิถุนายน ๒๕๖๒ เรื่องแจ้งแผนการซ้อมแผนดับเพลิงและเหตุขัดข้องทางลิฟท์ ในวันที่ ๒๔, ๒๕, และ ๒๖ กรกฎาคม ๒๕๖๒ โดยจะมีการฝึก และซ้อมแผน ในกลุ่มเจ้าหน้าที่ให้ครบ ๑๐๐ %

### ที่ประชุม รับทราบ

## ๕.๙ คณะกรรมการบริหารและพัฒนากำลังคน

### ๕.๙.๑ รายงานบุคลากร ประจำเดือน พฤษภาคม ๒๕๖๒

ประเภทบุคลากร	บุคลากร (คน) พ.ค.๖๒					บุคลากร(คน)ต.ค.๖๑-พ.ค.๖๒			อัตรา ลาออก	อัตรา คงอยู่
	ทั้งหมด ณ เม.ย. ๖๒	รับเข้า	ย้ายออก	ลาออก	คงเหลือ	รับเข้า	ย้ายออก	ลาออก		
๑. ข้าราชการ	๒๔๘	๕	๐	๐	๒๕๓	๑๔	๖	๒		
๒. ลูกจ้างประจำ	๑๔	๐	๐	๐	๑๔	๐	๐	๐		
๓. พนักงานราชการ	๓	๐	๐	๐	๓	๐	๐	๐		
๔. พนักงานกระทรวงสาธารณสุข	๑๕๒	๐	๐	๓	๑๔๙	๐	๐	๑๐		
๕. ลูกจ้างชั่วคราว	๖๑	๐	๐	๐	๖๑	๒	๐	๕		
๖. พนักงานจ้างเหมาบริการ(รายวัน)	๘๓	๑	๐	๔	๘๐	๒๔	๐	๒๘		
<b>รวม</b>	<b>๕๖๑</b>	<b>๖</b>	<b>๐</b>	<b>๗</b>	<b>๕๖๐</b>	<b>๔๐</b>	<b>๖</b>	<b>๔๕</b>	<b>๑.๒๕</b>	<b>๙๗.๕๖</b>

๕.๙.๒ รายงานการเจ็บป่วย/บาดเจ็บจากการทำงาน บุคลากรได้รับการบาดเจ็บจากการทำงานสะสม (ต.ค.๖๑ – พ.ค.๖๒) จำนวน ๓๒ คน และพบการบาดเจ็บในเดือน พฤษภาคม จำนวน ๔ คน (เข็มีทิมดำ)

### ๕.๙.๓ การมอบหมายบุคลากรให้ปฏิบัติหน้าที่

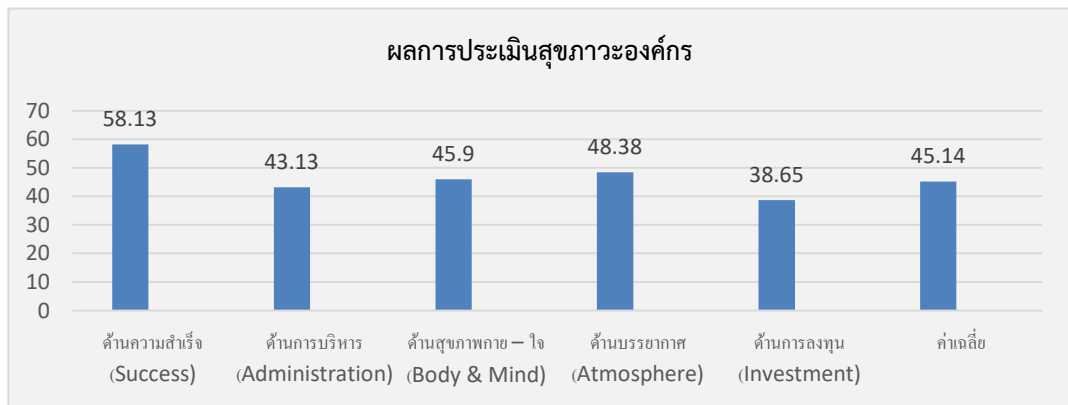
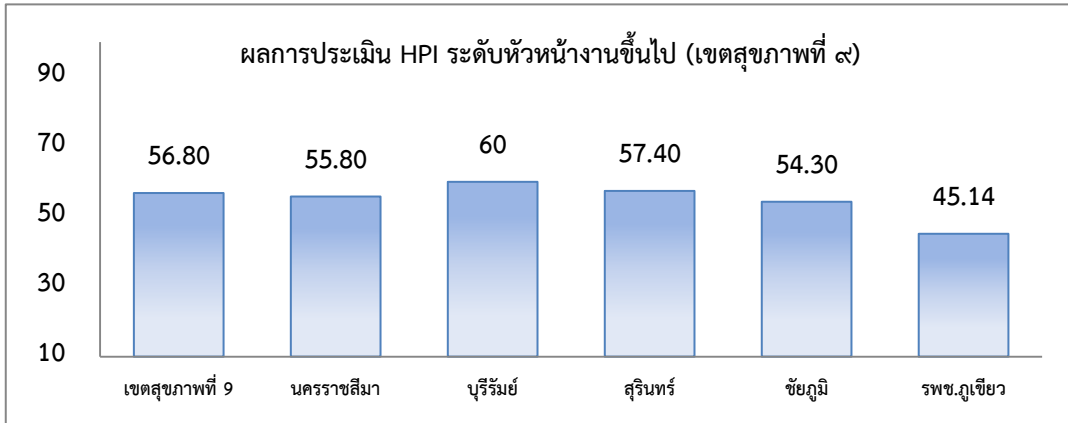
ตามคำสั่งของโรงพยาบาลภูเขียวเฉลิมพระเกียรติที่ ๘๑/๒๕๖๒ ได้มอบหมายให้นายปรเมษฐ แควภูเขียว ตำแหน่ง นักวิชาการสาธารณสุขชำนาญการ ปฏิบัติหน้าที่หัวหน้างานเทคโนโลยีสารสนเทศและคอมพิวเตอร์ เพิ่มเติมจากงานวิชาชีพ มีผลตั้งแต่วันที่ ๔ มิถุนายน ๒๕๖๒ เป็นต้นไป

### ๕.๙.๔ ผลงานตามตัวชี้วัด (ผลงาน ๑ ตุลาคม ๒๕๖๑ – ๓๑ พฤษภาคม ๒๕๖๒)

ที่	ชื่อตัวชี้วัด	เกณฑ์	ผลการดำเนินงาน		
			เป้าหมาย	ผลงาน	ร้อยละ
๑	ร้อยละของบุคลากรที่ได้รับการพัฒนาตามเกณฑ์ที่กำหนด (ตามแผน)	≥ร้อยละ ๘๕			
	ร้อยละของบุคลากรที่ได้รับการพัฒนาตามเกณฑ์ที่กำหนด (นอกแผน)				
๒	ร้อยละของการคงอยู่ของบุคลากรสาธารณสุข	≥ร้อยละ ๘๕	๔๙๒	๔๘๐	๙๗.๕๖
๓	ร้อยละของหน่วยงานที่มีการนำดัชนีความสุขของคนทำงาน(Happinometer)ไปใช้	≥ร้อยละ ๖๐	๑	๑	๑๐๐
๔	ร้อยละการลาออกของบุคลากร	≤ร้อยละ ๓	๕๖๔	๕	๑.๐
๕	ร้อยละบุคลากร มีความพึงพอใจในการทำงาน	≥ร้อยละ ๘๐			๖๓.๙๙
๖	ร้อยละบุคลากรที่เจ็บป่วย/บาดเจ็บจากการทำงาน	≤ร้อยละ ๕	๕๖๔	๓๒	๕.๖๘
๗	ร้อยละของบุคลากรที่มีค่า BMI ≥ ๒๓	≤ร้อยละ ๕๐			รวมผลการตรวจสุขภาพ พ.ค ๖๒

๕.๙.๕ สรุปผลการตอบแบบประเมินสุขภาพองค์กร (HPI) สำหรับบุคลากรกระทรวงสาธารณสุข ประจำปีงบประมาณ ๒๕๖๒ โดยกำหนดให้ตอบแบบประเมิน ตั้งแต่วันที่ ๑ พฤศจิกายน ๒๕๖๑ ถึง วันที่ ๓๑ มกราคม ๒๕๖๒ กลุ่มเป้าหมายในการตอบแบบประเมินเป็นบุคลากร ระดับหัวหน้างานในหน่วยงาน อัตราการตอบกลับของบุคลากร สังกัดโรงพยาบาลภูเขียวเฉลิมพระเกียรติอยู่ที่ ๑๐๐%





ผลการประเมินสุขภาวะองค์กร (HPI) ประจำปีงบประมาณ ๒๕๖๒ จากข้อมูลข้างต้น พบว่าค่าเฉลี่ยในภาพรวมระดับหน่วยงานมีค่าเฉลี่ยเท่ากับ ๔๕.๑๔ อยู่ในเกณฑ์ต้องปรับปรุง และเมื่อพิจารณารายด้านพบว่า มีด้านที่ต้องปรับปรุง ได้แก่ ด้านการลงทุนมีค่าเฉลี่ย ๓๘.๖๕ ด้านการบริหารมีค่าเฉลี่ย ๔๓.๑๓ ด้านสุขภาพกาย-ใจมีค่าเฉลี่ย ๔๕.๙ ด้านบรรยากาศมีค่าเฉลี่ย ๔๘.๓๘ และด้านความสำเร็จมีค่าเฉลี่ย ๕๘.๑๓ ตามลำดับ

ที่ประชุม รับทราบ

ระเบียบวาระที่ ๖ เรื่องอื่น ๆ

๖.๑ กำหนดการประชุมคณะกรรมการบริหารโรงพยาบาลประจำเดือน กรกฎาคม ๒๕๖๒ ในวันที่ ๑๐ เดือนกรกฎาคม ๒๕๖๒ ณ ห้องประชุมเพชรภูเขียว จังหวัดชัยภูมิ (กำหนดวันพุธ สัปดาห์ที่ ๒ ของเดือน)

๖.๒ กำหนดการประชุมคณะกรรมการประสานงานสาธารณสุขอำเภอภูเขียว(คปสอ.ภูเขียว) ประจำเดือนกรกฎาคม ๒๕๖๒ ในวันที่ ๑๘ เดือน กรกฎาคม ๒๕๖๒ ณ ห้องประชุมเพชรภูเขียว จังหวัดชัยภูมิ

ที่ประชุม รับทราบ

เลิกประชุม เวลา ๑๖.๓๐น.

(นายพงศวีจักขณ์ พรหมทอง)

นักจัดการงานทั่วไป

ผู้บันทึกรายงานการประชุม

(นายสถาพร ป้อมสุวรรณ)

นักวิชาการสาธารณสุขชำนาญการ

ผู้ตรวจสอบรายงานการประชุม