

สถานการณ์โรคไข้เลือดออก (DHF DF และ DSS) จังหวัดชัยภูมิ

สัปดาห์ที่ ๔๖ (วันที่ ๑๗ - ๒๓ พฤศจิกายน ๒๕๖๒)

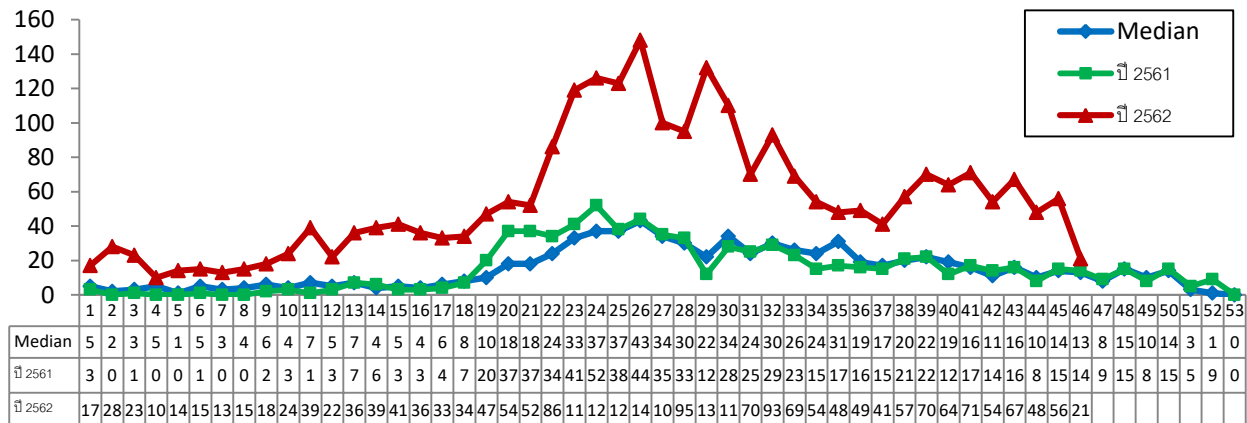
.....

สำนักงานสาธารณสุขจังหวัดชัยภูมิ ได้รับรายงานผู้ป่วยโรคไข้เลือดออก จำนวน ๕๑ ราย (เริ่มป่วย สัปดาห์ที่ ๔๔ จำนวน ๑ ราย, สัปดาห์ที่ ๔๕ จำนวน ๒๙ ราย, สัปดาห์ที่ ๔๖ จำนวน ๒๑ ราย) พบในอำเภอจัตุรัส และภูเขียว อำเภอละ ๙ ราย แก้งคร้อ ๖ ราย เมืองชัยภูมิ ๕ ราย เกษตรสมบูรณ์ หนองบัวแดง และบ้านหันจตุรงค์ อำเภอละ ๔ ราย บ้านเขว้า หนองบัวระเหว บ้านแท่น และเนินสง่า อำเภอละ ๒ ราย เทพสถิต ภูักดีชุมพล อำเภอละ ๑ ราย เมื่อเปรียบเทียบกับค่ามัธยฐานและปีที่แล้วในช่วงสัปดาห์เดียวกัน พบว่าสูงกว่าค่ามัธยฐาน และปีที่แล้ว

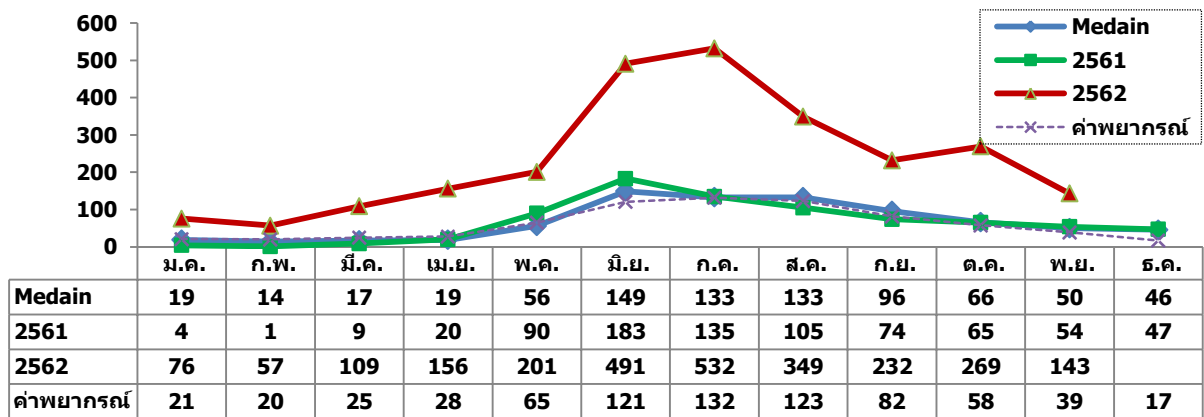
ตั้งแต่ต้นปีพบผู้ป่วย จำนวน ๒,๖๒๑ ราย อัตราป่วย ๒๓๐.๒๘ ต่อแสนประชากร เสียชีวิต ๒ ราย อัตราป่วยตายร้อยละ ๐.๐๘ อัตราส่วนเพศหญิงต่อเพศชายเท่ากับ ๑ : ๑.๐๕ กลุ่มอายุที่พบสูงสุด คือ กลุ่มอายุ ๑๐ - ๑๔ ปี รองลงมา คือ กลุ่มอายุ ๕ - ๙ ปี อำเภอที่มีอัตราป่วยสูงสุด คือ แก้งคร้อ (อัตราป่วย ๓๑๔.๓๖ ต่อแสนประชากร) รองลงมา ชัยใหญ่ คือ และเมืองชัยภูมิ (อัตราป่วย ๒๘๘.๐๗, ๒๘๔.๕๕ ต่อแสนประชากร)

ในภาพรวมประเทศตั้งแต่วันที่ ๑ มกราคม - ๑๖ พฤศจิกายน ๒๕๖๒ พบผู้ป่วย ๑๑๖,๔๖๒ ราย อัตราป่วย ๑๗๖.๓๐ ต่อแสนประชากร เสียชีวิต ๑๒๕ ราย อัตราป่วยตายร้อยละ ๐.๑๑ จังหวัดชัยภูมิ มีอัตราป่วย อันดับ ๓ ของเขตบริการสุขภาพที่ ๙ และอันดับ ๑๕ ของประเทศ

รูปที่ 1 จำนวนผู้ป่วยโรคไข้เลือดออกรายสัปดาห์ ปี 2562 ตามวันเริ่มป่วย จังหวัดชัยภูมิ เทียบค่ามัธยฐาน (ปี 2557 - 2561)



รูปที่ 2 จำนวนผู้ป่วยโรคไข้เลือดออกรายเดือน จังหวัดชัยภูมิ ปี 2562 เปรียบเทียบกับปี 2561 และค่ามัธยฐาน (ปี 2557 - 2561)



ตารางที่ 1 จำนวนป่วย/ตาย อัตราป่วย อัตราตายและอัตราป่วยตาย ด้วยโรคไข้เลือดออก
ณ วันที่ 23 พฤศจิกายน 2562 จำแนกรายอำเภอ จ.ชัยภูมิ

ที่	อำเภอ	พฤศจิกายน 2562		ตั้งแต่วันที่ 1 มกราคม - 23 พฤศจิกายน 2562					ประชากร
		ป่วย	อัตราป่วย	ป่วย	ตาย	อัตราป่วย	อัตราตาย	อัตราป่วยตาย	
1	เมือง	18	9.79	523	1	284.55	0.54	0.19	183,801
2	บ้านเขว้า	12	23.55	122	0	239.40	0.00	0.00	50,960
3	คอนสวรรค์	0	0.00	41	0	75.96	0.00	0.00	53,974
4	เกษตรสมบูรณ์	5	4.46	211	0	188.27	0.00	0.00	112,075
5	หนองบัวแดง	12	11.82	271	0	266.95	0.00	0.00	101,518
6	จัตุรัส	21	27.84	130	1	172.37	1.33	0.77	75,419
7	บ้านหัน	7	12.97	114	0	211.21	0.00	0.00	53,974
8	หนองบัวระเหว	5	13.05	63	0	164.40	0.00	0.00	38,321
9	เทพสถิต	13	18.63	197	0	282.30	0.00	0.00	69,783
10	ภูเขียว	16	12.84	257	0	206.31	0.00	0.00	124,569
11	บ้านแท่น	3	6.57	100	0	219.07	0.00	0.00	45,647
12	แก้งคร้อ	20	21.31	295	0	314.36	0.00	0.00	93,840
13	คอนสาร	2	3.22	151	0	243.40	0.00	0.00	62,037
14	ภักดีชุมพล	6	19.34	55	0	177.26	0.00	0.00	31,028
15	เนินสง่า	2	7.70	47	0	180.92	0.00	0.00	25,979
16	ซับใหญ่	1	6.55	44	0	288.07	0.00	0.00	15,274
รวม		143	12.56	2621	2	230.28	0.18	0.08	1,138,199

ตารางที่ 2 โรคไข้เลือดออก สัปดาห์ที่ 45 ณ วันที่ 16 พฤศจิกายน 2562

หน่วยงาน	ประชากร	สะสมตั้งแต่ต้นปี				
		จำนวนป่วย	ตาย	อัตราป่วย	อัตราตาย	อัตราป่วยตาย
ทั้งประเทศ	66,060,027	116,462	125	176.30	0.19	0.107
ภาคตะวันออกเฉียงเหนือ	21,967,435	46,147	45	210.07	0.20	0.098
เขต 9	6,760,383	17,900	11	264.78	0.16	0.061
บุรีรัมย์	1,589,900	3,550	3	223.28	0.19	0.085
นครราชสีมา	2,635,331	8,652	4	328.31	0.15	0.046
สุรินทร์	1,396,374	3,210	2	229.88	0.14	0.062
ชัยภูมิ	1,138,193	<u>2,570</u>	<u>2</u>	225.80	0.18	0.078