

สถานการณ์โรคและภัยสุขภาพที่สำคัญของ อำเภอกุฉีขาว จังหวัดชัยภูมิ

ประจำเดือน มกราคม 2563

งานระบาดวิทยา โรงพยาบาลกุฉีขาวเฉลิมพระเกียรติ ได้รวบรวมข้อมูลเฝ้าระวังโรคทางระบาดวิทยา พร้อมวิเคราะห์สถานการณ์ พบโรคที่มีผู้ป่วยสูงสุดในอำเภอกุฉีขาว จังหวัดชัยภูมิ เรียงตามลำดับอัตราป่วย 10 อันดับ ดังนี้

โรค	จำนวนป่วย	อัตราป่วยต่อแสนประชากร
Diarrhoea	193	156.81
Pyrexia	122	99.12
Pneumonia	113	91.81
Influenza,total(15,91)	63	51.19
Food Poisoning	54	43.87
D.H.F.,Total(26,27,66)	12	9.75
Chickenpox	6	4.87
S.T.D.,total(37-41,79-81,88-89)	2	1.62
Hand,foot and mouth disease	1	0.81
Gonorrhoea	1	0.81

จากรายงาน 10 อันดับโรคข้างต้นนำมาวิเคราะห์ สถานการณ์ ประจำเดือน มกราคม 2563 พบโรคที่ต้องเฝ้าระวังทางระบาดวิทยาที่พบสูงเกินค่ามัธยฐาน จำนวน 4 โรคดังนี้

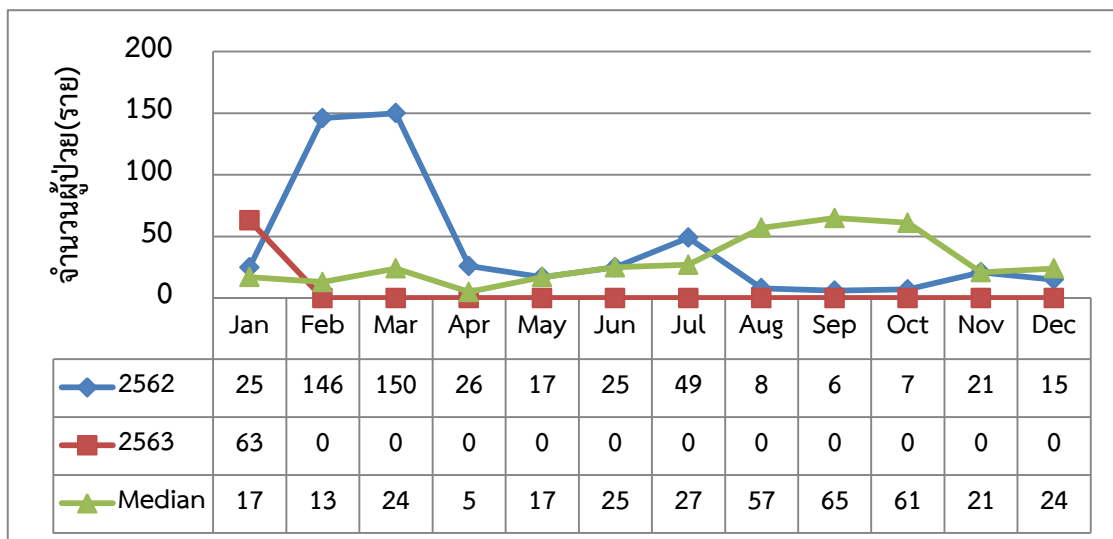
โรค	2558	2559	2560	2561	2562	Median	2563
Influenza	0	4	17	35	25	17	63
Chickenpox	2	3	7	1	2	2	6
Pyrexia	39	89	109	104	106	104	113
Pneumonia	2	3	100	51	60	51	100

เป็นที่น่าสังเกตว่า ในเดือน มกราคม 2563 พบผู้ป่วยด้วยโรค Influenza, Chickenpox, Pyrexia และ Pneumonia สูงกว่าค่ามัธยฐาน 5 ปีย้อนหลัง ซึ่งเป็นโรคที่พบมากในช่วงฤดูหนาว ฤดูหนาว เริ่มต้นประมาณกลางเดือนตุลาคมถึงกลางเดือนกุมภาพันธ์ อากาศแปรปรวน ไม่แน่นอน สภาพอากาศเริ่มเปลี่ยนแปลง อาจเริ่มมีอากาศเย็น ซึ่งอาจส่งผลกระทบต่อสุขภาพของประชาชนและอาจเกิดแนวโน้มของการเจ็บป่วยด้วยโรคจากภัยหนาวเพิ่มขึ้น ในเดือนนี้จึงขอเสนอสถานการณ์ โรค Influenza และ Pneumonia ของพื้นที่ อำเภอกุฉีขาว จังหวัดชัยภูมิ

รายละเอียดเหตุการณ์

นับตั้งแต่วันที่ 1 มกราคม 2563 ถึงวันที่ 5 กุมภาพันธ์ 2563 โรงพยาบาลภูเขียวเฉลิมพระเกียรติ ได้รับรายงานผู้ป่วยโรค Influenza จำนวนทั้งสิ้น 63 ราย คิดเป็นอัตราป่วย 51.19 ต่อประชากรแสนคน ไม่มีรายงานผู้ป่วยเสียชีวิต พบผู้ป่วยเพศชายมากกว่าเพศหญิง โดยพบเพศชาย 33 ราย เพศหญิง 30 ราย อัตราส่วนเพศชายต่อเพศหญิง เท่ากับ 1.10 : 1 กลุ่มอายุที่พบสูงสุดคือกลุ่มอายุ 5-9 ปี จำนวนผู้ป่วยเท่ากับ 20 ราย อาชีพที่มีจำนวนผู้ป่วยสูงสุดคือในครอบครัว จำนวนผู้ป่วยเท่ากับ 36 ราย พบผู้ป่วยสูงสุดในเดือน มกราคมจำนวนผู้ป่วย เท่ากับ 63 ราย ตำบลที่มีอัตราป่วยต่อประชากรแสนคนสูงสุดคือตำบล บ้านแก้ง อัตราป่วยเท่ากับ 103.88 ต่อประชากรแสนคน รองลงมาคือ ตำบล ธาตุทอง, ตำบล กุดยม, ตำบล หนองตูม, ตำบล กวางโจน, ตำบล โอโธ, ตำบล หนองคอนไทย, ตำบล บ้านดอน, ตำบล ผักปัง, ตำบล โคกสะอาด, ตำบล บ้านเพชร, อัตราป่วยเท่ากับ 79.7 , 75.19 , 67.68 , 53.92 , 52.47 , 39.99 , 31.66 , 29.99 , 20.44 , 0 , ราย ตามลำดับ

จำนวนผู้ป่วยด้วยโรค Influenza จำแนกรายเดือน อ.ภูเขียว จ.ชัยภูมิ เปรียบเทียบข้อมูลปี 2562 และ 2563 กับค่ามัธยฐาน 5 ปี ย้อนหลัง



วิเคราะห์ความเสี่ยงเบื้องต้น

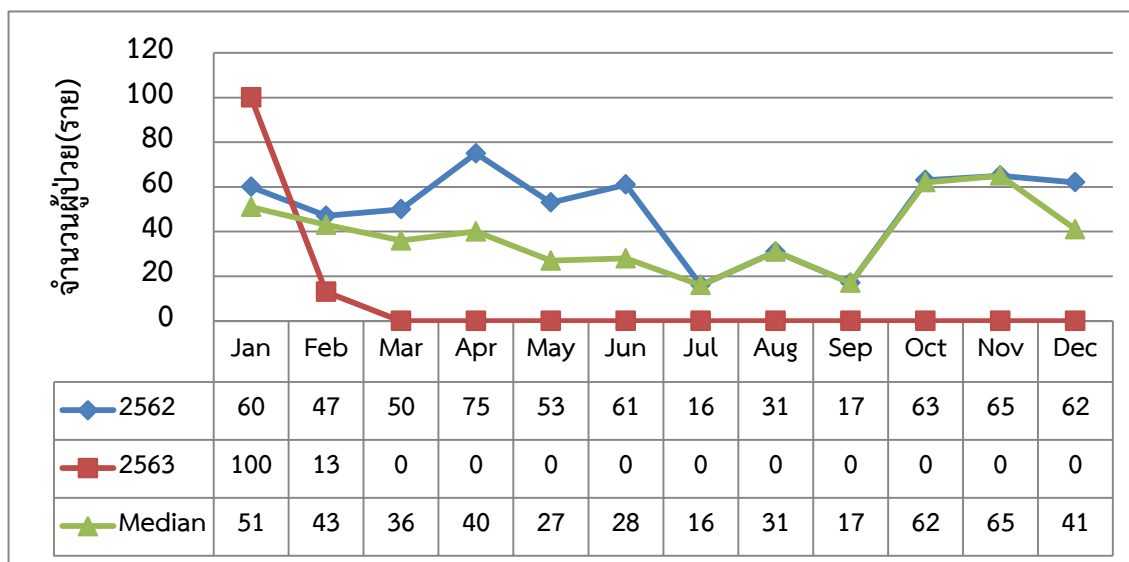
จากการสอบสวนโรคในพื้นที่พบการระบาดในกลุ่มอายุ 5-9 ปี ซึ่งผู้ป่วยส่วนใหญ่อยู่ในวัยเรียน ชั้นอนุบาล - ประถมศึกษา จึงควรมีการเฝ้าระวังโรคในโรงเรียนและสถานศึกษา ตลอดจนการป้องกันควบคุมโรคให้สุศึกษาเรื่องการป้องกันโรคไข้หวัดใหญ่ กินร้อน ซ่อนกลาง ล้างมือ จากการเปรียบเทียบข้อมูลปี 2562 และ 2563 กับค่ามัธยฐาน 5 ปีย้อนหลัง พบว่า มีจำนวนผู้ป่วยเกินค่ามัธยฐานในช่วงต้นปี ซึ่งในเดือนมกราคม ปี 2563 พบผู้ป่วยด้วยโรค Influenza เกินค่ามัธยฐาน และมากกว่าปี 2562 ดังนั้นในช่วง ฤดูกาลระบาด ปี

2563 มีแนวโน้มที่จะมีการระบาดสูง จึงควรมีการแจ้งเตือนประชาชนในช่วงอากาศหนาวเย็นซึ่งอาจส่งผลกระทบต่อสุขภาพของประชาชนและอาจเกิดแนวโน้มของการเจ็บป่วยด้วยโรค Influenza เพิ่มขึ้น

รายละเอียดเหตุการณ์

นับตั้งแต่วันที่ 1 มกราคม 2563 ถึงวันที่ 5 กุมภาพันธ์ 2563 โรงพยาบาลภูเขียวเฉลิมพระเกียรติได้รับรายงานผู้ป่วยโรค Pneumonia จำนวนทั้งสิ้น 113 ราย คิดเป็นอัตราป่วย 91.81 ต่อประชากรแสนคน ไม่มีรายงานผู้ป่วยเสียชีวิต พบผู้ป่วยเพศหญิงมากกว่าเพศชาย โดยพบเพศหญิง 58 ราย เพศชาย 55 ราย อัตราส่วนเพศหญิงต่อเพศชาย เท่ากับ 1.05 : 1 กลุ่มอายุที่พบสูงสุดคือกลุ่มอายุ 65 ปี ขึ้นไป จำนวนผู้ป่วยเท่ากับ 59 ราย อาชีพที่มีจำนวนผู้ป่วยสูงสุดคือเกษตรกร จำนวนผู้ป่วยเท่ากับ 71 ราย พบผู้ป่วยสูงสุดในเดือน มกราคมจำนวนผู้ป่วย เท่ากับ 100 ราย จำนวนผู้ป่วยเดือนนี้ (กุมภาพันธ์) เท่ากับ 13 ราย ตำบลที่มีอัตราป่วยต่อประชากรแสนคนสูงสุดคือตำบล หนองคอนไทย อัตราป่วยเท่ากับ 139.97 ต่อประชากรแสนคน รองลงมาคือ ตำบล โคกสะอาด, ตำบล บ้านแก้ง, ตำบล ผักปัง, ตำบล กุดยม, ตำบล กวางโจน, ตำบล บ้านเพชร, ตำบล หนองตุม, ตำบล บ้านดอน, ตำบล ธาตุทอง, ตำบล โอโละ, อัตราป่วยเท่ากับ 132.83 , 117.73 , 98.53 , 93.98 , 89.86 , 79.17 , 67.68 , 63.31 , 55.79 , 52.47 , รายตามลำดับ

จำนวนผู้ป่วยด้วยโรค Pneumonia จำแนกรายเดือน อ.ภูเขียว จ.ชัยภูมิ เปรียบเทียบข้อมูลปี 2562 และ 2563 กับค่ามัธยฐาน 5 ปี ย้อนหลัง



วิเคราะห์ความเสี่ยงเบื้องต้น

จากการสอบสวนโรคในพื้นที่พบการระบาดในกลุ่มอายุ 65 ปี ขึ้นไป ซึ่งผู้ป่วยส่วนใหญ่ประกอบอาชีพเกษตรกร จากการเปรียบเทียบข้อมูลปี 2562 และ 2563 กับค่ามัธยฐาน 5 ปีย้อนหลัง พบว่า มีจำนวน

ผู้ป่วยเกินค่ามัธยฐานในช่วงต้นปี ซึ่งในเดือนมกราคมปี 2563 พบผู้ป่วยด้วยโรค Pneumonia เกินค่ามัธยฐาน และมากกว่าปี 2562 ดังนั้นในช่วง ฤดูการระบาด ปี 2563 มีแนวโน้มที่จะมีการระบาดสูง จึงควรมีการแจ้ง เตือนประชาชนในช่วงอากาศหนาวเย็นซึ่งอาจส่งผลกระทบต่อสุขภาพของประชาชนและอาจเกิดแนวโน้มของการ เจ็บป่วยด้วยโรค Pneumonia เพิ่มขึ้น

สถานการณ์โรคและภัยสุขภาพที่สำคัญของตำบลฝักปึง อำเภอกุฉินารายณ์ จังหวัดชัยภูมิ

ประจำเดือน มกราคม 2563

งานระบาดวิทยา โรงพยาบาลกุฉินารายณ์พระเกียรติ ได้รวบรวมข้อมูลเฝ้าระวังโรคทางระบาดวิทยา พร้อมวิเคราะห์สถานการณ์ พบโรคที่มีผู้ป่วยสูงสุดในตำบลฝักปึง อำเภอกุฉินารายณ์ จังหวัดชัยภูมิ เรียงตามลำดับ อัตราป่วย ดังนี้

โรค	จำนวนป่วย	อัตราป่วยต่อแสนประชากร
Diarrhoea	37	158.50
Pyrexia	36	154.22
Pneumonia	23	98.53
Influenza,total(15,91)	7	29.99
Food Poisoning	7	29.99
D.H.F.,Total(26,27,66)	5	21.42
Chickenpox	2	8.57

จากรายงานเรียงลำดับโรคตามอัตราป่วย ข้างต้นนำมาวิเคราะห์ สถานการณ์ ประจำเดือน มกราคม 2563 พบโรคที่ต้องเฝ้าระวังทางระบาดวิทยาที่พบสูงเกินค่ามัธยฐาน จำนวน 5 โรคดังนี้

โรค	2558	2559	2560	2561	2562	Median	2563
Influenza	0	1	2	8	2	2	7
Chickenpox	1	2	1	1	1	1	2
Pyrexia	7	25	20	28	19	20	31
D.H.F.	0	5	0	0	2	0	2
Pneumonia	2	2	21	9	12	9	22

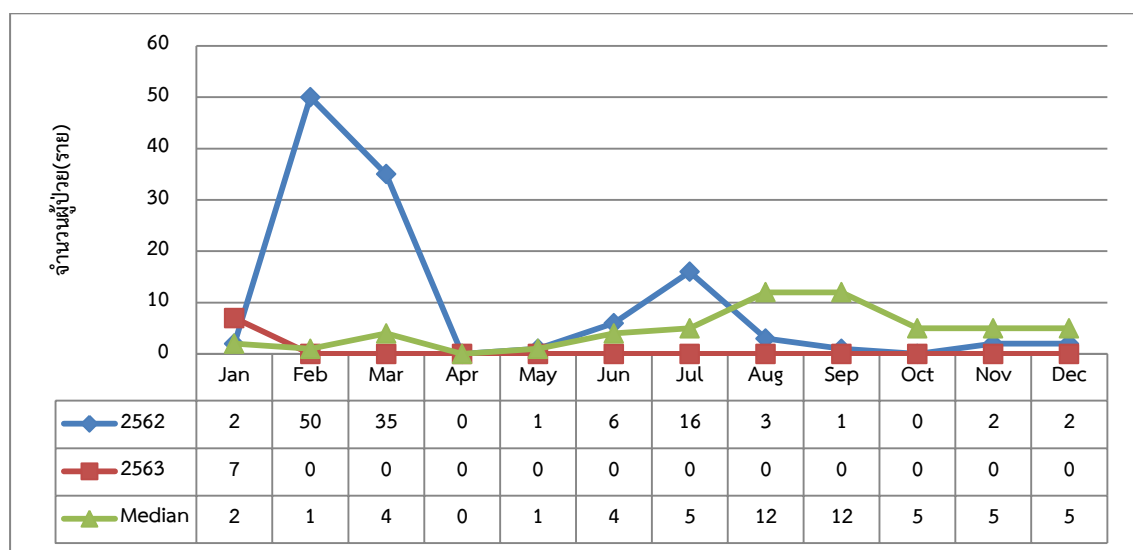
เป็นที่น่าสังเกตว่า ในเดือน มกราคม 2562 พบผู้ป่วยด้วยโรคไข้หวัดใหญ่ ไข้เลือดออก และ Pneumonia สูงกว่าค่ามัธยฐาน 5 ปีย้อนหลัง ซึ่งเป็นโรคที่พบมากและมีจำนวนผู้ป่วยโรค สูงกว่าค่ามัธยฐานมาตั้งแต่ต้นปีซึ่งมีแนวโน้มที่จะมีการระบาดสูงในปี 2563 ในเดือนนี้จึงขอเสนอ

สถานการณ์ ไข้หวัดใหญ่ โรคไข้เลือดออก และ Pneumonia ของพื้นที่ ตำบลฝักปึง อำเภอกุฉีขาว จังหวัด ชัยภูมิ

รายละเอียดเหตุการณ์

นับตั้งแต่วันที่ 1 มกราคม 2563 ถึงวันที่ 6 กุมภาพันธ์ 2563 โรงพยาบาลกุฉีขาวเฉลิมพระเกียรติ ได้รับรายงานผู้ป่วยโรค Influenza(15,91) จำนวนทั้งสิ้น 7 ราย คิดเป็นอัตราป่วย 29.99 ต่อประชากร แสนคน ไม่มีรายงานผู้ป่วยเสียชีวิตพบผู้ป่วยเพศชายมากกว่าเพศหญิง โดยพบเพศชาย 5 ราย เพศหญิง 2 ราย อัตราส่วนเพศชาย ต่อ เพศหญิง เท่ากับ 2.50 : 1 กลุ่มอายุที่พบสูงสุดคือกลุ่มอายุ 5 - 9 ปี จำนวน ผู้ป่วยเท่ากับ 4 ราย อาชีพที่มีจำนวนผู้ป่วยสูงสุดคืออนค. จำนวนผู้ป่วยเท่ากับ 3 ราย รองลงมาคือ อาชีพนักเรียน พบผู้ป่วยสูงสุดในเดือน มกราคมจำนวนผู้ป่วย เท่ากับ 7 ราย หมู่บ้านที่มีอัตราป่วยต่อ ประชากรแสนคนสูงสุดคือหมู่บ้าน พรหมใต้ อัตราป่วยเท่ากับ 339.56 ต่อประชากรแสนคน รองลงมาคือ หมู่บ้าน โนนดินแดง, หมู่บ้าน ฝักปึง ม.1, หมู่บ้าน ฝักปึง ม.2 อัตราป่วยเท่ากับ 291.97 , 70.82และ 27.59 ต่อแสนประชากร ตามลำดับ

จำนวนผู้ป่วยด้วยโรค ไข้หวัดใหญ่ จำแนกรายเดือน ต.ฝักปึง อ.กุฉีขาว จ.ชัยภูมิ
เปรียบเทียบข้อมูลปี 2562 และ 2563 กับค่ามัธยฐาน 5 ปี ย้อนหลัง



วิเคราะห์ความเสี่ยงเบื้องต้น

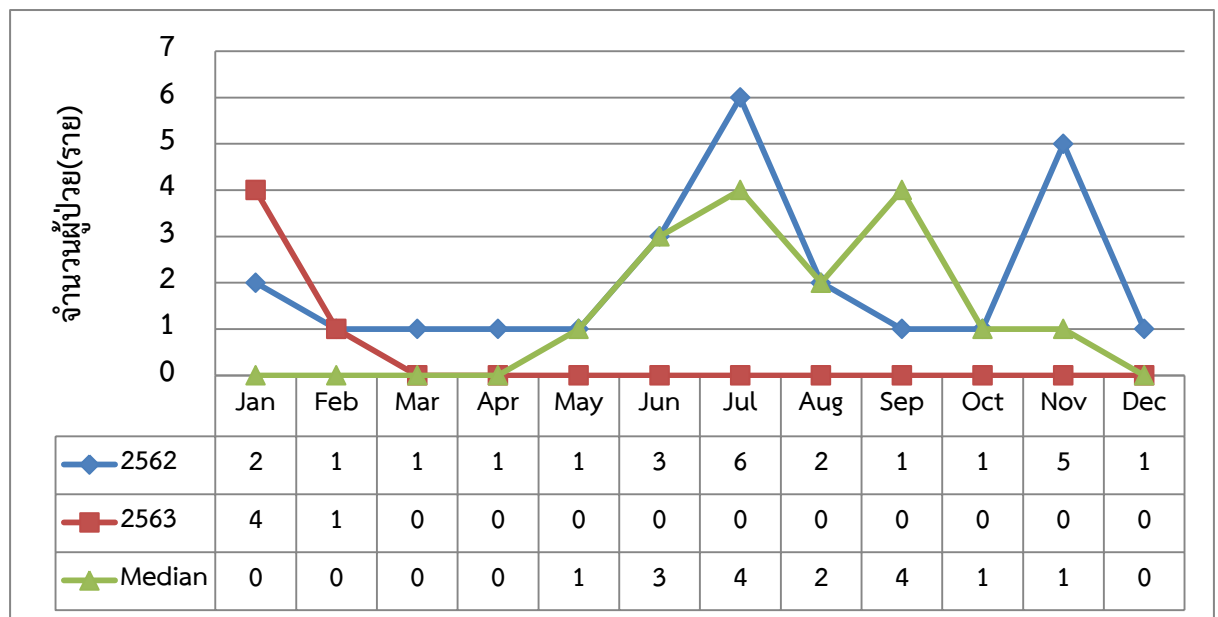
จากการสอบสวนโรคในพื้นที่พบการระบาดในกลุ่มอายุ 5-9 ปี ซึ่งผู้ป่วยส่วนใหญ่อยู่ในวัยเรียน ชั้น อนุบาล - ประถมศึกษา จึงควรมีการเฝ้าระวังโรคในโรงเรียนและสถานศึกษา ตลอดจนการป้องกันควบคุมโรค ให้สุศึกษาเรื่องการป้องกันโรคไข้หวัดใหญ่ กินร้อน ซ้อนกลาง ล้างมือ จากการเปรียบเทียบข้อมูลปี 2562 และ 2563 กับค่ามัธยฐาน 5 ปีย้อนหลัง พบว่า มีจำนวนผู้ป่วยเกินค่ามัธยฐานในช่วงต้นปี ซึ่งในเดือนมกราคม ปี 2563 พบผู้ป่วยด้วยโรค Influenza เกินค่ามัธยฐาน และมากกว่าปี 2562 ดังนั้นในช่วง ฤดูการระบาด ปี

2563 มีแนวโน้มที่จะมีการระบาดสูง จึงควรมีการแจ้งเตือนประชาชนในช่วงอากาศหนาวเย็นซึ่งอาจส่งผลกระทบต่อสุขภาพของประชาชนและอาจเกิดแนวโน้มของการเจ็บป่วยด้วยโรค Influenza เพิ่มขึ้น

รายละเอียดเหตุการณ์

นับตั้งแต่วันที่ 1 มกราคม 2563 ถึงวันที่ 6 กุมภาพันธ์ 2563 โรงพยาบาลภูเขียวเฉลิมพระเกียรติ ได้รับรายงานผู้ป่วยโรคไข้เลือดออกรวม(26,27,66) จำนวนทั้งสิ้น 5 ราย คิดเป็นอัตราป่วย 21.42 ต่อประชากรแสนคน ไม่มีรายงานผู้ป่วยเสียชีวิตพบผู้ป่วยเพศชายมากกว่าเพศหญิง โดยพบเพศชาย 3 ราย เพศหญิง 2 ราย อัตราส่วนเพศชาย ต่อ เพศหญิง เท่ากับ 1.50 : 1 กลุ่มอายุที่พบสูงสุดคือกลุ่มอายุ 10 - 14 ปี จำนวนผู้ป่วยเท่ากับ 3 ราย อาชีพที่มีจำนวนผู้ป่วยสูงสุดคือนักเรียน จำนวนผู้ป่วยเท่ากับ 4 ราย พบผู้ป่วยสูงสุดในเดือน มกราคมจำนวนผู้ป่วย เท่ากับ 4 ราย โดยมีรายงานผู้ป่วยเดือน มกราคม 4 ราย กุมภาพันธ์ 1 ราย หมู่บ้านที่มีอัตราป่วยต่อประชากรแสนคนสูงสุดคือหมู่บ้านโนนดินแดง อัตราป่วยเท่ากับ 729.93 ต่อประชากรแสนคน

จำนวนผู้ป่วยด้วยโรค ไข้เลือดออก จำแนกรายเดือน ต.ผักปัง อ.ภูเขียว จ.ชัยภูมิ
เปรียบเทียบข้อมูลปี 2562 และ 2563 กับค่ามัธยฐาน 5 ปี ย้อนหลัง



วิเคราะห์ความเสี่ยงเบื้องต้น

จากการสอบสวนโรคในพื้นที่พบการระบาดในพื้นที่หมู่ที่ 7 กลุ่มอายุ 10-14 ปี ซึ่งผู้ป่วยส่วนใหญ่อยู่ในวัยเรียน จากการเปรียบเทียบข้อมูลปี 2563 กับค่ามัธยฐาน 5 ปีย้อนหลัง พบว่า มีจำนวนผู้ป่วยโรคไข้เลือดออกสูงกว่าค่ามัธยฐานมาตั้งแต่ต้นปีซึ่งมีแนวโน้มที่จะมีการระบาดสูงในปี 2563 จึงควรมีการรณรงค์แจ้งเตือนประชาชนและแจ้งเตือนในสถานศึกษา ตลอดจนการสำรวจและทำลายแหล่งเพาะพันธุ์ลูกน้ำยุงลาย เพื่อเฝ้าระวังป้องกันควบคุมโรคไข้เลือดออกในพื้นที่และควรมีการรณรงค์ในพื้นที่หมู่ 7 เนื่องจากพบผู้ป่วย

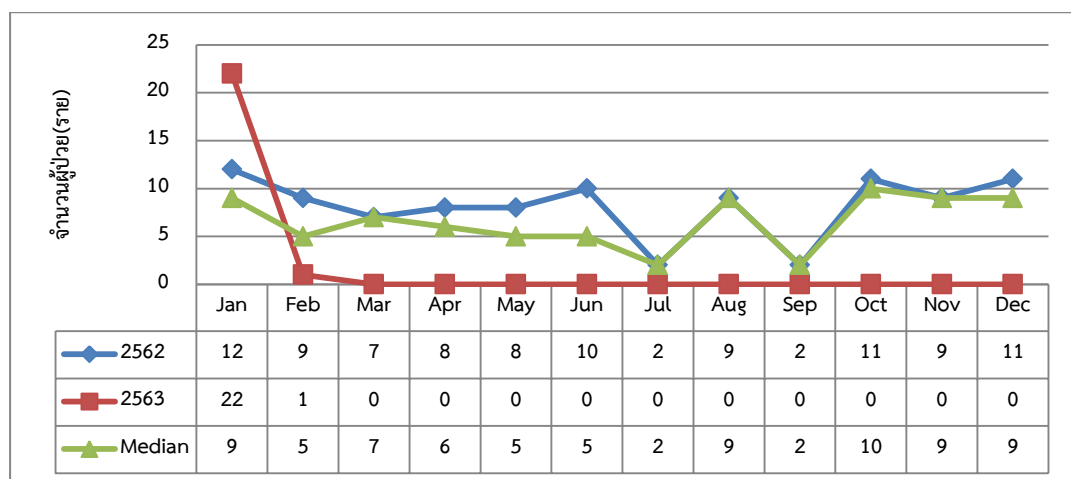
ต่อเนื่องตั้งแต่เดือนมกราคม – กุมภาพันธ์ 2563 ฝ้าระวัง ควบคุมโรค และค้นหาผู้ป่วยรายใหม่ในพื้นที่ พร้อมสำรวจและทำลายแหล่งเพาะพันธุ์ลูกน้ำยุงลาย

รายละเอียดเหตุการณ์

นับตั้งแต่วันที่ 1 มกราคม 2563 ถึงวันที่ 6 กุมภาพันธ์ 2563 โรงพยาบาลภูเขียวเฉลิมพระเกียรติ ได้รับรายงานผู้ป่วยโรค Pneumonia จำนวนทั้งสิ้น 23 ราย คิดเป็นอัตราป่วย 98.53 ต่อประชากรแสนคน ไม่มีรายงานผู้ป่วยเสียชีวิต พบผู้ป่วยเพศชายมากกว่าเพศหญิง โดยพบเพศชาย 14 ราย เพศหญิง 9 ราย อัตราส่วนเพศชาย ต่อ เพศหญิง เท่ากับ 1.56 : 1 กลุ่มอายุที่พบสูงสุดคือกลุ่มอายุ 65 ปี ขึ้นไป จำนวนผู้ป่วยเท่ากับ 8 รายอาชีพที่มีจำนวนผู้ป่วยสูงสุดคือเกษตรกร จำนวนผู้ป่วยเท่ากับ 9 ราย พบผู้ป่วยสูงสุดในเดือนมกราคมจำนวนผู้ป่วย เท่ากับ 22 ราย โดยมีรายงานผู้ป่วยเดือน มกราคม 22 ราย กุมภาพันธ์ 1 ราย หมู่บ้านที่มีอัตราป่วยต่อประชากรแสนคนสูงสุดคือหมู่บ้าน โนนงาม อัตราป่วยเท่ากับ 279.72 ต่อประชากรแสนคน รองลงมาคือ หมู่บ้าน หนองหัว, หมู่บ้าน ธาตุงาม, หมู่บ้าน โนนสลาย, หมู่บ้าน ผักปัง, หมู่บ้าน พรหมใต้, หมู่บ้าน หนองสองห้อง, หมู่บ้าน หนองเชียงซา, หมู่บ้าน ผักปัง, หมู่บ้าน แซ้, หมู่บ้าน หนองบัวทอง, หมู่บ้าน โนนทรายคำ, หมู่บ้าน โนนเจริญ, หมู่บ้าน โนนกลาง, หมู่บ้าน หนองเชียงซา, หมู่บ้าน โนนดินแดง, หมู่บ้าน แซ้, อัตราป่วยเท่ากับ 265.02 , 248.76 , 235.85 , 177.05 , 169.78 , 164.2 , 114.42 , 110.34 , 93.46 , 92.34 , 78.19 , 0 , 0 , 0 , 0 , 0 , ราย ตามลำดับ

จำนวนผู้ป่วยด้วยโรค Pneumonia จำแนกรายเดือน ต.ผักปัง อ.ภูเขียว จ.ชัยภูมิ

เปรียบเทียบข้อมูลปี 2562 และ 2563 กับค่ามัธยฐาน 5 ปี ย้อนหลัง



วิเคราะห์ความเสี่ยงเบื้องต้น

จากการสอบสวนโรคในพื้นที่พบการระบาดในกลุ่มอายุ 65 ปี ขึ้นไป ซึ่งผู้ป่วยส่วนใหญ่ประกอบอาชีพเกษตรกร จากการเปรียบเทียบข้อมูลปี 2562 และ 2563 กับค่ามัธยฐาน 5 ปีย้อนหลัง พบว่า มีจำนวนผู้ป่วยเกินค่ามัธยฐานในช่วงต้นปี ซึ่งในเดือนมกราคมปี 2563 พบผู้ป่วยด้วยโรค Pneumonia เกินค่ามัธยฐาน

และมากกว่าปี 2562 ดังนั้นในช่วง ฤดูการระบาด ปี 2563 มีแนวโน้มที่จะมีการระบาดสูง จึงควรมีการแจ้ง
เตือนประชาชนในช่วงอากาศหนาวเย็นซึ่งอาจส่งผลกระทบต่อสุขภาพของประชาชนและอาจเกิดแนวโน้มของการ
เจ็บป่วยด้วยโรค Pneumonia เพิ่มขึ้น