

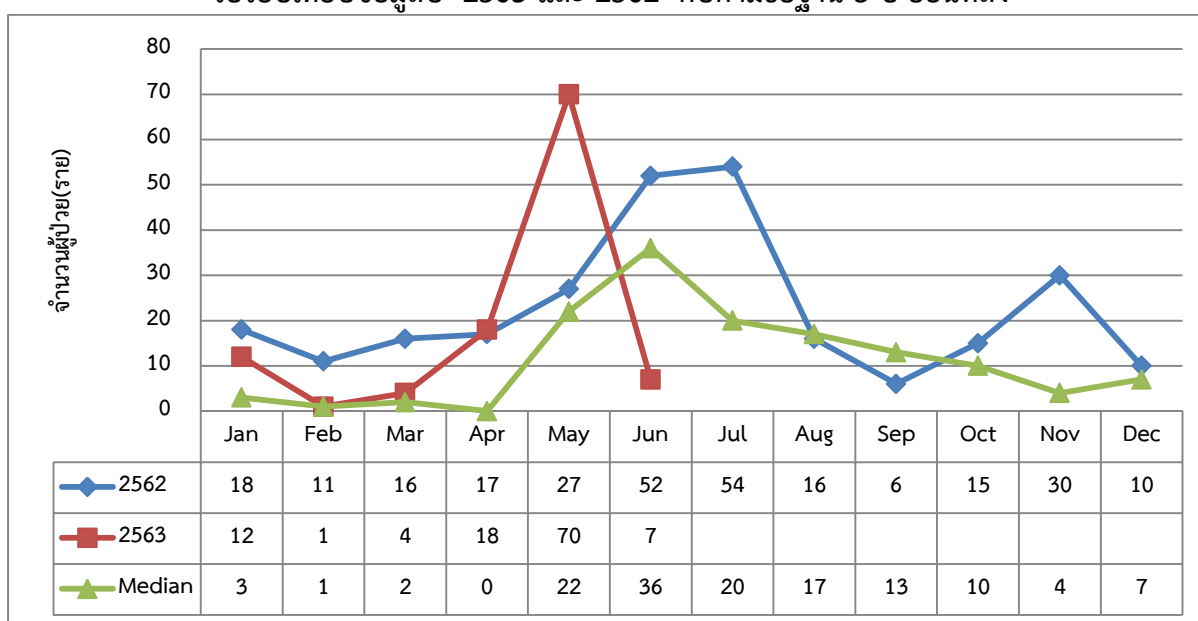
สรุปรายงานสถานการณ์โรค ไข้เลือดออกรวม(26,27,66)

อำเภอ ภูเขียว จังหวัด ชัยภูมิ ระหว่างวันที่ 1 มกราคม 2563 ถึงวันที่ 8 มิถุนายน 2563

นับตั้งแต่วันที่ 1 มกราคม 2563 ถึงวันที่ 8 มิถุนายน 2563 รพ.ภูเขียวเฉลิมพระเกียรติ ได้รับ รายงานผู้ป่วยโรค ไข้เลือดออกรวม(26,27,66) จำนวนทั้งสิ้น 112 ราย คิดเป็นอัตราป่วย 91.00 ต่อ ประชากรแสนคน ไม่มีรายงานผู้ป่วยเสียชีวิต พบผู้ป่วยเพศชายมากกว่าเพศหญิง โดยพบเพศชาย 61 ราย เพศหญิง 51 ราย อัตราส่วนเพศชาย ต่อ เพศหญิง เท่ากับ 1.20 : 1

จำนวนผู้ป่วยด้วยโรค ไข้เลือดออกรวม จำแนกรายเดือน อ.ภูเขียว จ.ชัยภูมิ

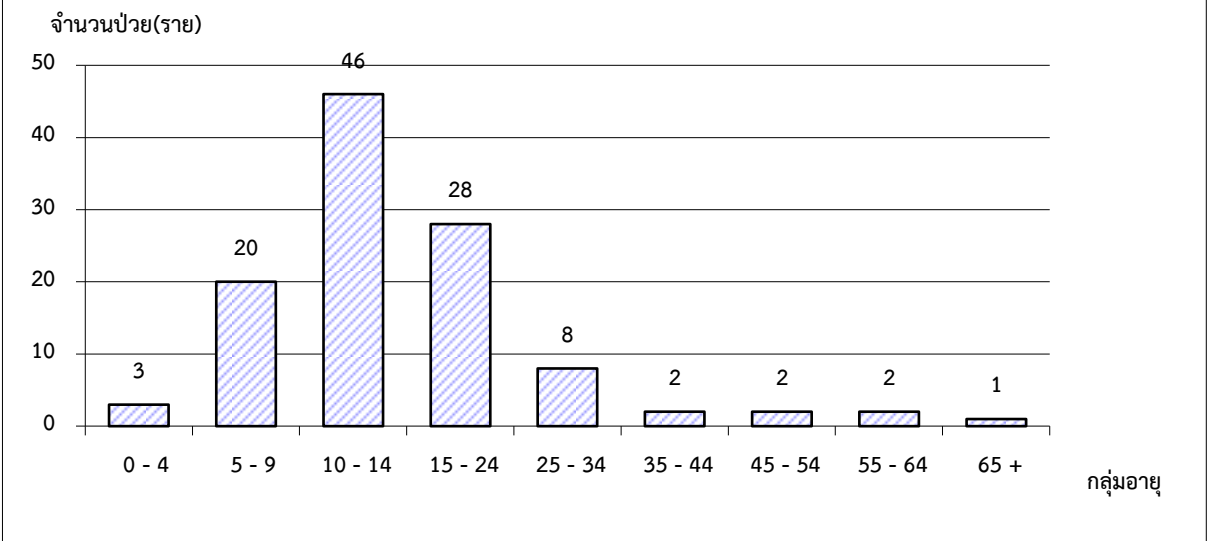
เปรียบเทียบข้อมูลปี 2563 และ 2562 กับค่ามัธยฐาน 5 ปี ย้อนหลัง



จากค่ามัธยฐาน 5 ปีย้อนหลัง พบว่า จำนวนผู้ป่วยโรคไข้เลือดออกตั้งแต่เดือน มกราคมถึงพฤษภาคม ปี2563 เมื่อเทียบกับค่ามัธยฐาน 5 ปีย้อนหลังพบว่ามียอดผู้ป่วยโรคไข้เลือดออกสูงกว่าค่ามัธยฐานมาตั้งแต่ ต้นปีมาซึ่งมีแนวโน้มที่จะมีการระบาดสูงในปี 2563

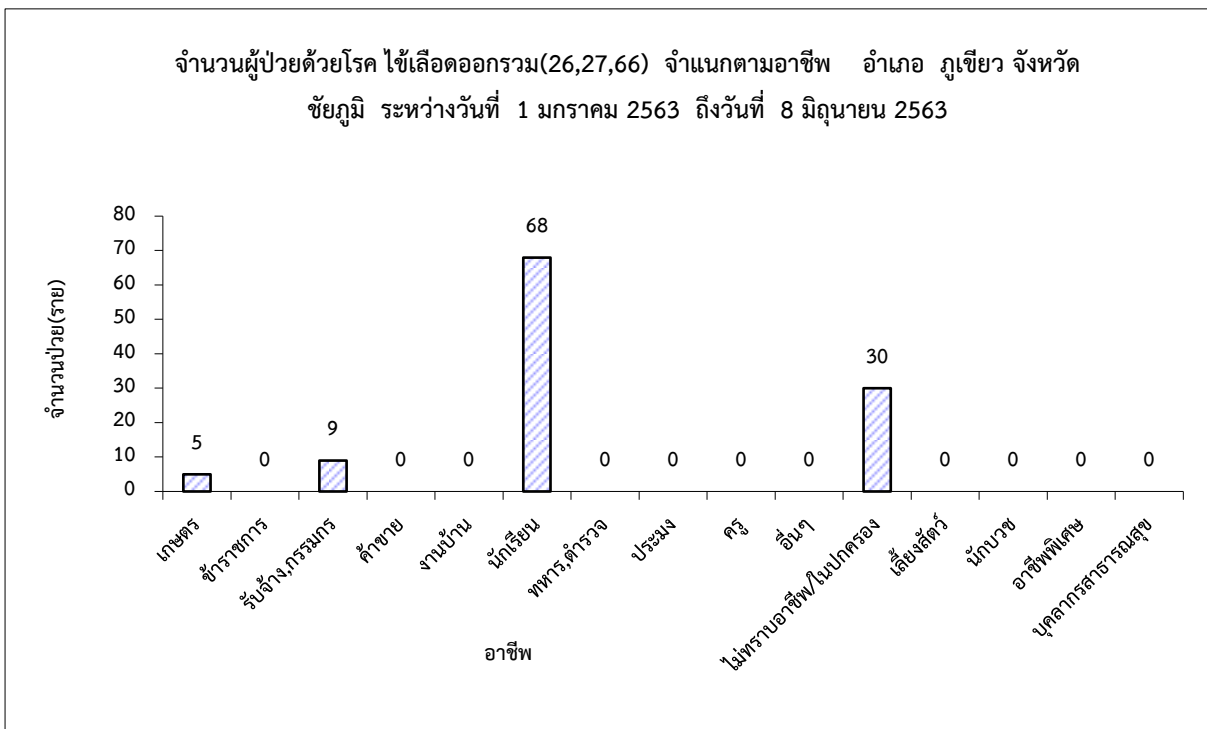
กลุ่มอายุที่พบสูงสุดคือกลุ่มอายุ 10 - 14 ปี จำนวนผู้ป่วยเท่ากับ 46 ราย รองลงมาคือ กลุ่มอายุ 15 - 24 ปี, 5 - 9 ปี, 25 - 34 ปี, 0 - 4 ปี, 55 - 64 ปี, 45 - 54 ปี, 35 - 44 ปี และ 65 ปี ขึ้นไป จำนวน ผู้ป่วยเท่ากับ 28,20,8,3,2, 2, 2 และ 1 ราย ตามลำดับ

จำนวนผู้ป่วยด้วยโรค ไข้เลือดออกรวม(26,27,66) จำแนกตามกลุ่มอายุ อำเภอ ภูเขียว จังหวัด ชัยภูมิ ระหว่างวันที่ 1 มกราคม 2563 ถึงวันที่ 8 มิถุนายน 2563

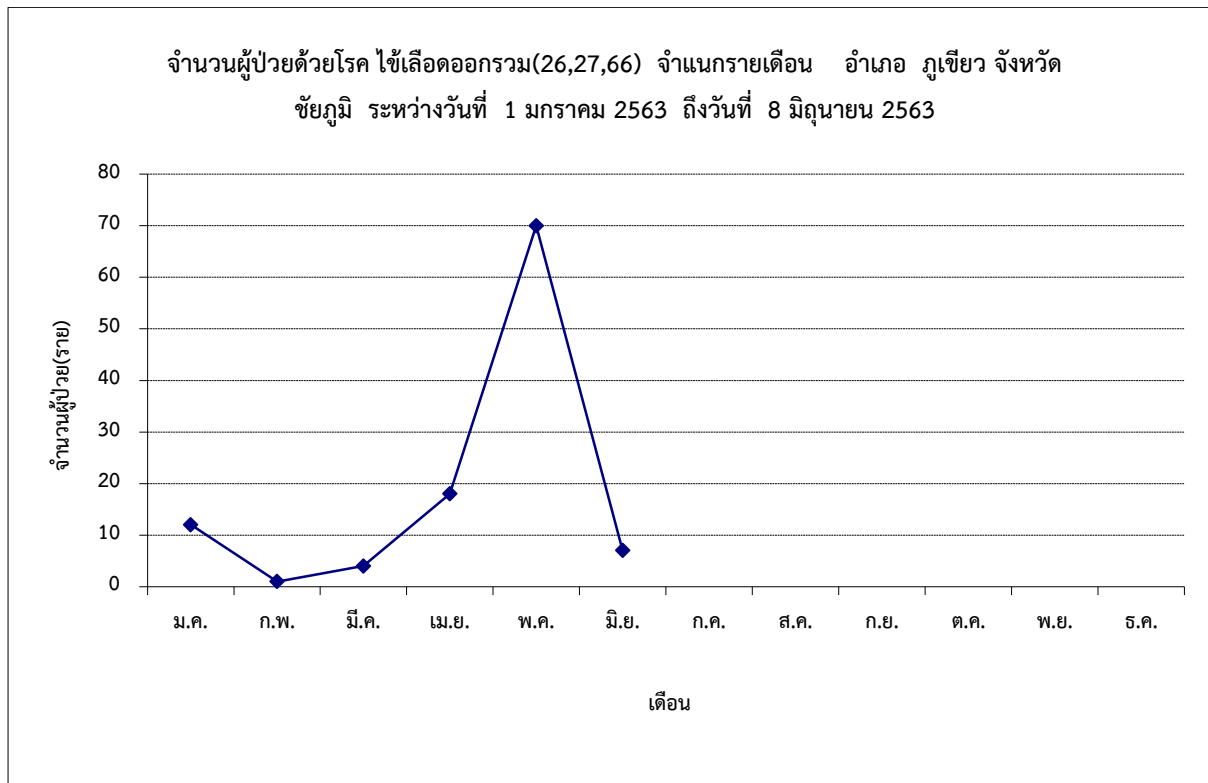


อาชีพที่มีจำนวนผู้ป่วยสูงสุดคือนักเรียน จำนวนผู้ป่วยเท่ากับ 68 ราย รองลงมาคือ อาชีพนปค., อาชีพรับจ้าง, อาชีพเกษตรกร, อาชีพบุคคลากรสาธารณสุข, อาชีพอาชีพพิเศษ, อาชีพนักบวช, อาชีพเลี้ยงสัตว์, อาชีพอื่นๆ, อาชีพครู, อาชีพประมง, อาชีพทหาร/ตำรวจ, อาชีพงานบ้าน, อาชีพค้าขาย, อาชีพราชการ, จำนวนผู้ป่วยเท่ากับ 30,9,5,0,0,0,0,0,0,0,0,0,0,0,0,0, ราย ตามลำดับ

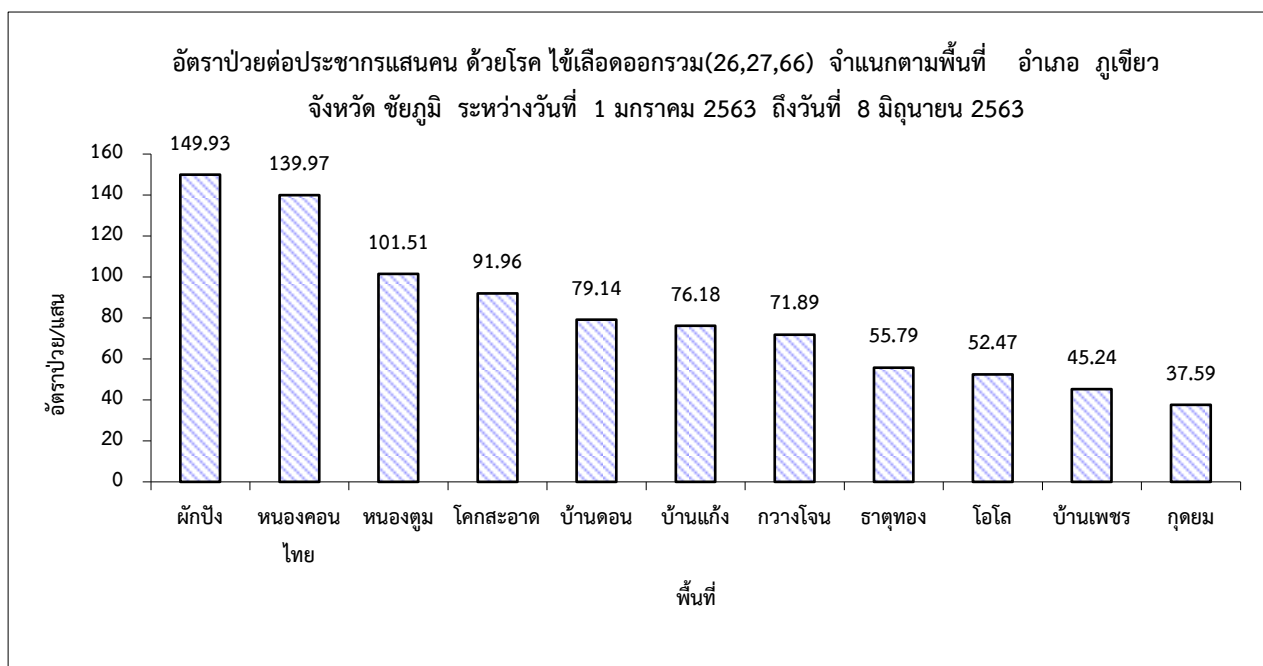
จำนวนผู้ป่วยด้วยโรค ไข้เลือดออกรวม(26,27,66) จำแนกตามอาชีพ อำเภอ ภูเขียว จังหวัด ชัยภูมิ ระหว่างวันที่ 1 มกราคม 2563 ถึงวันที่ 8 มิถุนายน 2563



พบผู้ป่วยสูงสุดในเดือน พฤษภาคม จำนวนผู้ป่วย เท่ากับ 70 ราย โดยมีรายงานผู้ป่วยเดือน มกราคม 12 ราย กุมภาพันธ์ 1 ราย มีนาคม 4 ราย เมษายน 18 ราย พฤษภาคม 70 ราย และเดือนมิถุนายน 7 ราย



ตำบลที่มีอัตราป่วยต่อประชากรแสนคนสูงสุดคือตำบล ผักปัง อัตราป่วยเท่ากับ 149.93 ต่อประชากรแสนคน รองลงมาคือ ตำบล หนองคอนไทย, ตำบล หนองตุม, ตำบล โคกสะอาด, ตำบล บ้านดอน, ตำบล บ้านแก้ง, ตำบล กวางโจน, ตำบล ราษฎร์ทอง, ตำบล โอโล, ตำบล บ้านเพชร, ตำบล กุดยม, อัตราป่วยเท่ากับ 139.97 , 101.51 , 91.96 , 79.14 , 76.18 , 71.89 , 55.79 , 52.47 , 45.24 ,



37.59 , ราย ตามลำดับ

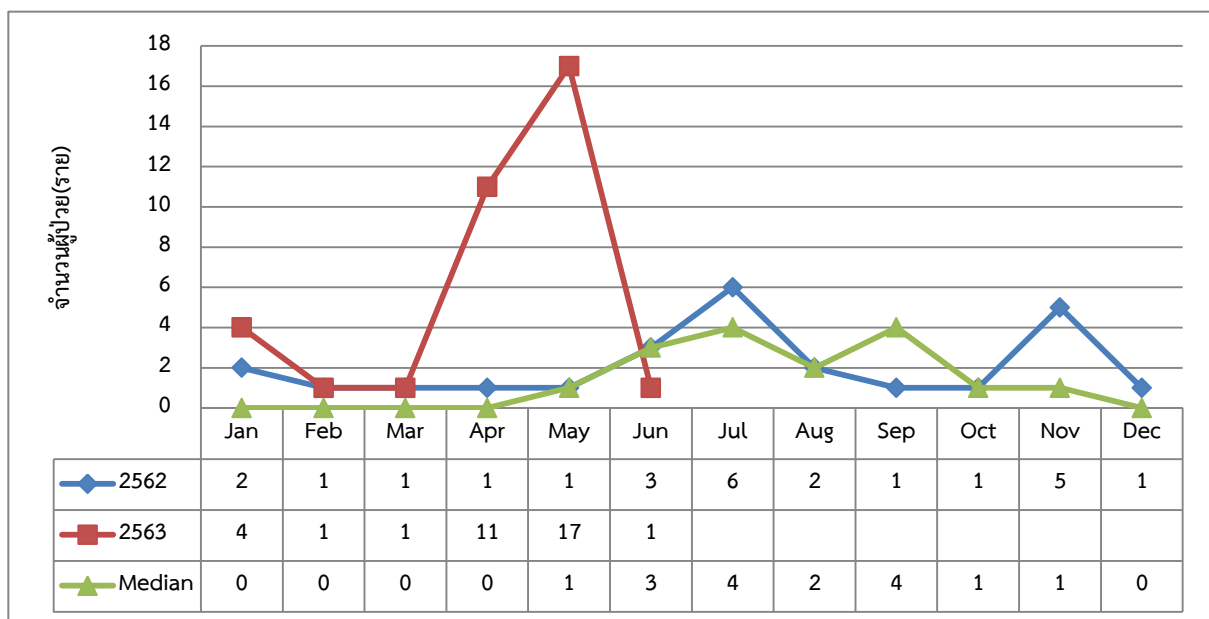
สรุปรายงานสถานการณ์โรค ไข้เลือดออกรวม

ตำบล ผักปัง อำเภอ ภูเขียว จังหวัด ชัยภูมิ

ระหว่างวันที่ 1 มกราคม 2563 ถึงวันที่ 8 มิถุนายน 2563

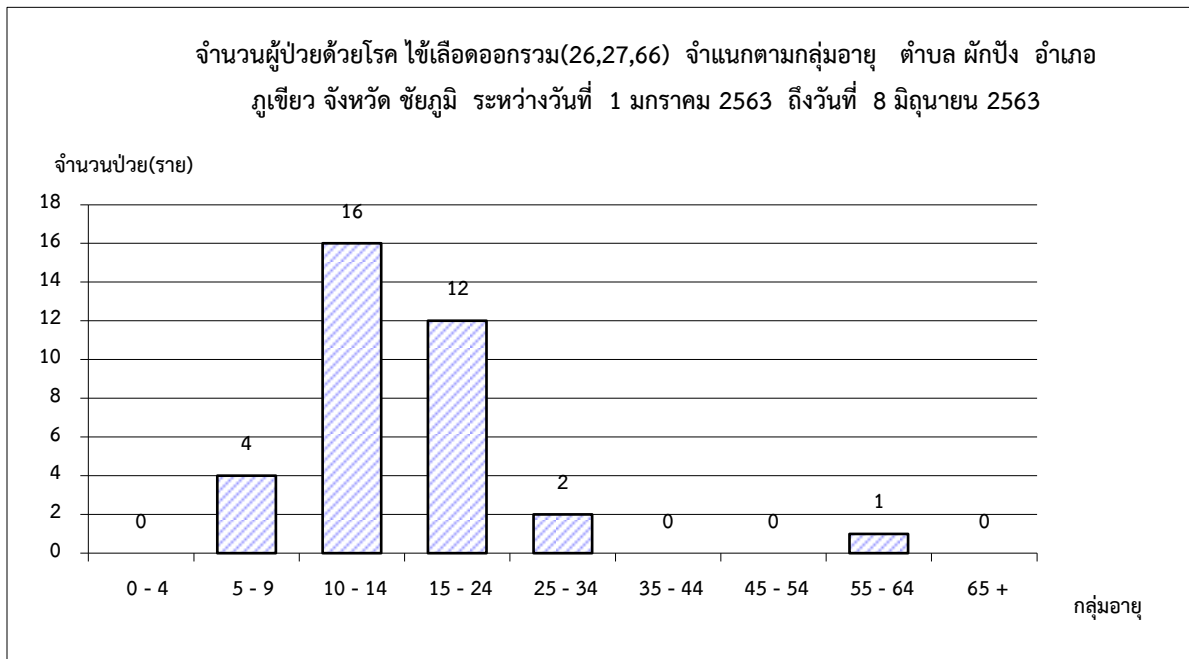
นับตั้งแต่วันที่ 1 มกราคม 2563 ถึงวันที่ 8 มิถุนายน 2563 โรงพยาบาลภูเขียวเฉลิมพระเกียรติ ได้รับรายงานผู้ป่วยโรค ไข้เลือดออกรวมจำนวนทั้งสิ้น 35 ราย คิดเป็นอัตราป่วย 149.93 ต่อประชากรแสนคน ไม่มีรายงานผู้ป่วยเสียชีวิต พบผู้ป่วยเพศชายมากกว่าเพศหญิง โดยพบเพศชาย 18 ราย เพศหญิง 17 ราย อัตราส่วนเพศชาย ต่อ เพศหญิง เท่ากับ 1.06 : 1

จำนวนผู้ป่วยด้วยโรค ไข้เลือดออก จำแนกรายเดือน ต.ผักปัง อ.ภูเขียว จ.ชัยภูมิ
เปรียบเทียบข้อมูลปี 2563 และ 2562 กับค่ามัธยฐาน 5 ปี ย้อนหลัง

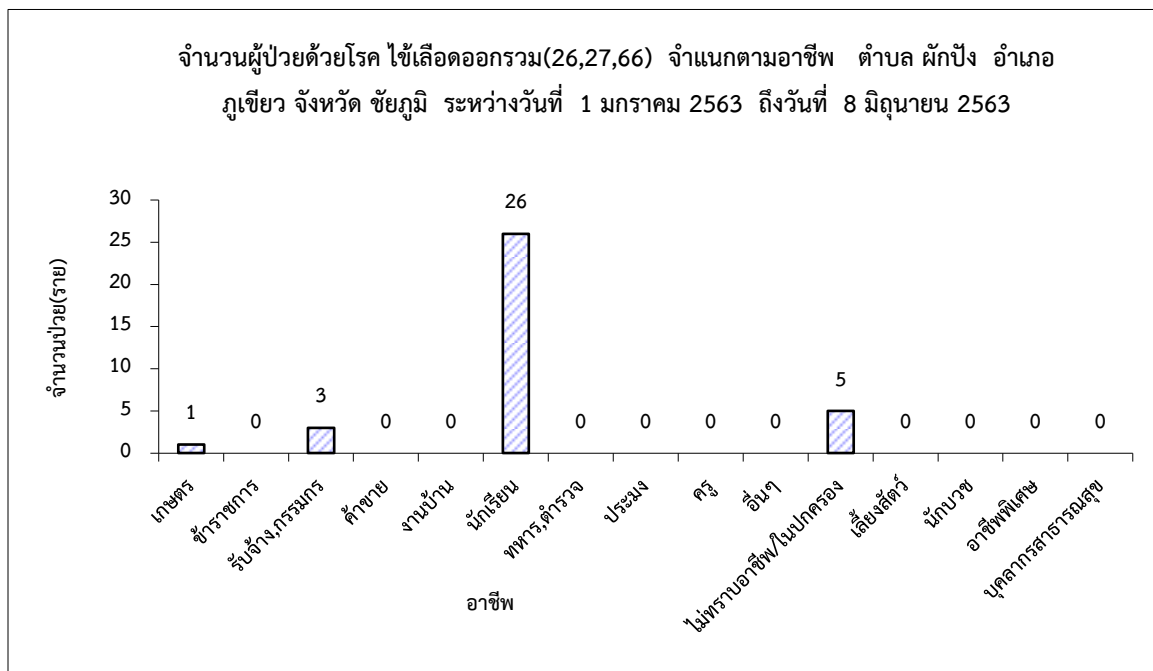


จากการเปรียบเทียบข้อมูลปี 2563 กับ ปี 2562 และค่ามัธยฐาน 5 ปีย้อนหลัง พบว่า มีจำนวนผู้ป่วยโรคไข้เลือดออกสูงกว่าค่ามัธยฐานมาตั้งแต่ต้นปีซึ่งมีแนวโน้มที่จะมีการระบาดสูงในปี 2563 จึงควรมีการรณรงค์แจ้งเตือนประชาชนและแจ้งเตือนในสถานศึกษา ตลอดจนการสำรวจและทำลายแหล่งเพาะพันธุ์ลูกน้ำยุงลายเพื่อเฝ้าระวังป้องกันควบคุมโรคไข้เลือดออกในพื้นที่และควรมีการรณรงค์ในพื้นที่ทุกสัปดาห์ เนื่องจาก

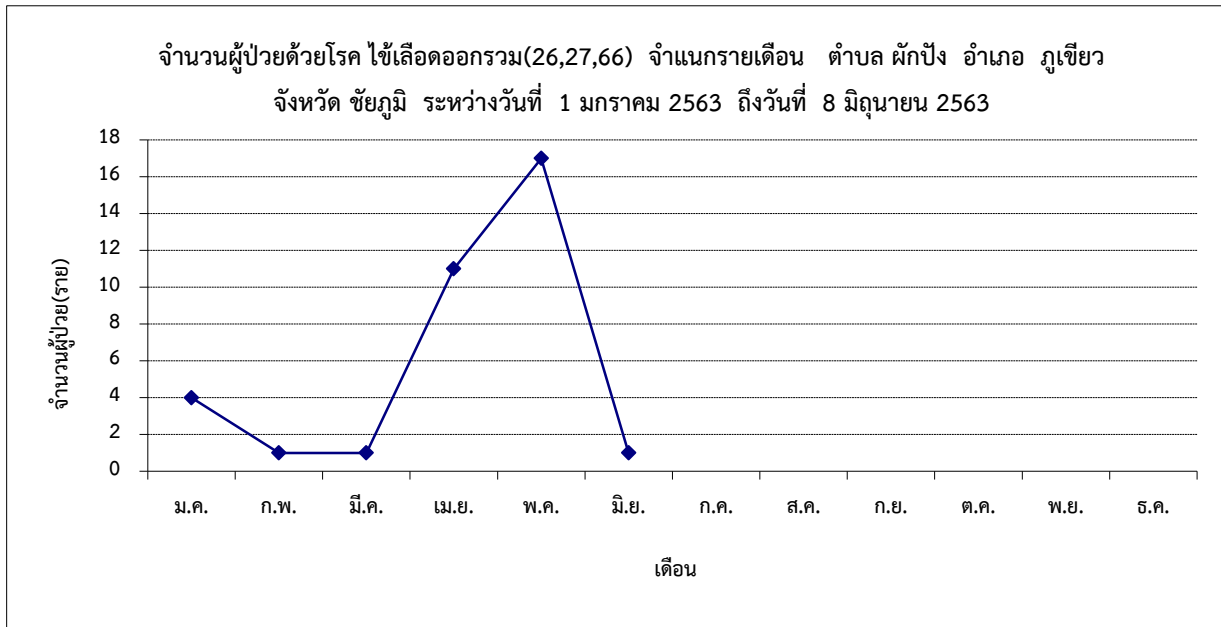
พบผู้ป่วยต่อเนื่องตั้งแต่เดือนมกราคม – มิถุนายน 2563 ฝ้าระวัง ควบคุมโรค และค้นหาผู้ป่วยรายใหม่ในพื้นที่ พร้อมสำรวจและทำลายแหล่งเพาะพันธุ์ลูกน้ำยุงลาย



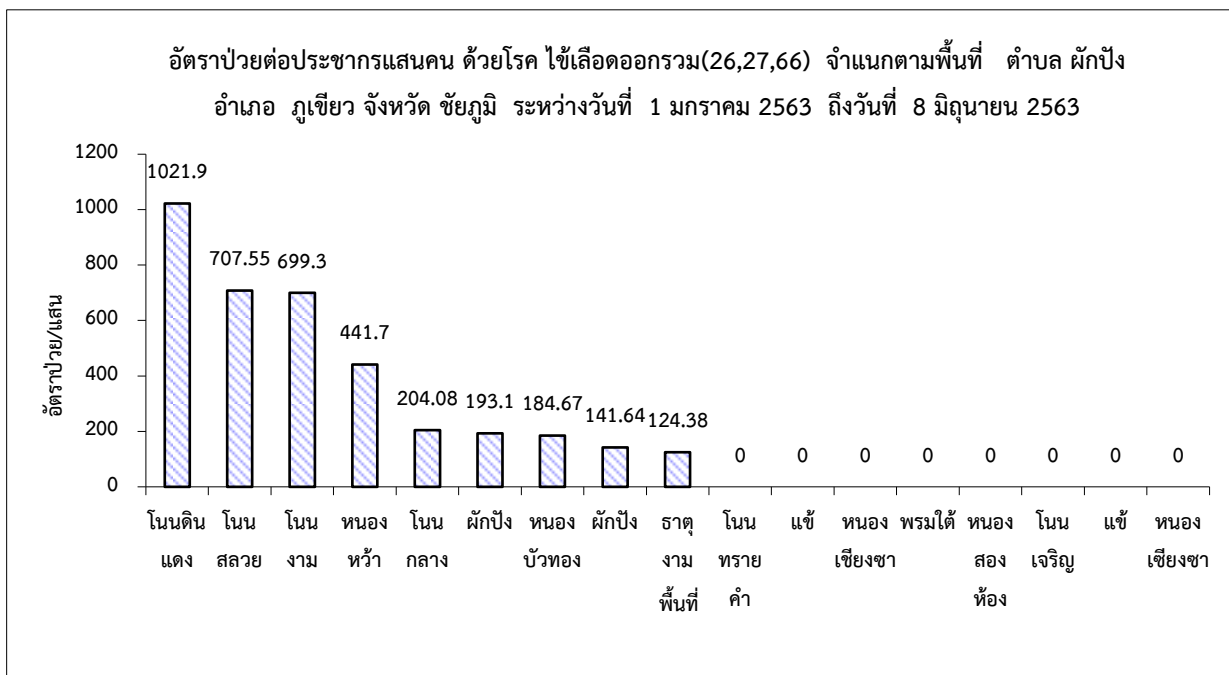
กลุ่มอายุที่พบสูงสุดคือกลุ่มอายุ 10 - 14 ปี จำนวนผู้ป่วยเท่ากับ 16 ราย รองลงมาคือ กลุ่มอายุ 15 - 24 ปี, 5 - 9 ปี, 25 - 34 ปี, 55 - 64 ปี, 65 ปี ขึ้นไป, 45 - 54 ปี, 35 - 44 ปี และ 0 - 4 ปี จำนวนผู้ป่วยเท่ากับ 12, 4, 2, 1, 0, 0, 0 และ 0 ราย ตามลำดับ



อาชีพที่มีจำนวนผู้ป่วยสูงสุดคือนักเรียน จำนวนผู้ป่วยเท่ากับ 26 ราย รองลงมาคือ อาชีพนบค., อาชีพรับจ้าง, อาชีพเกษตรกร, อาชีพบุคคลากรสาธารณสุข, อาชีพอาชีพพิเศษ, อาชีพนักบวช, อาชีพเลี้ยงสัตว์, อาชีพอื่นๆ, อาชีพครู, อาชีพประมง, อาชีพทหาร/ตำรวจ, อาชีพงานบ้าน, อาชีพค้าขาย, อาชีพราชการ, จำนวนผู้ป่วยเท่ากับ 5,3,1,0,0,0,0,0,0,0,0,0,0,0,0,0, ราย ตามลำดับ



พบผู้ป่วยสูงสุดในเดือน พฤษภาคมจำนวนผู้ป่วย เท่ากับ 17 ราย โดยมีรายงานผู้ป่วยเดือน มกราคม 4 ราย กุมภาพันธ์ 1 ราย มีนาคม 1 ราย เมษายน 11 ราย พฤษภาคม 17 ราย และมิถุนายน 1 ราย



หมู่บ้านที่มีอัตราป่วยต่อประชากรแสนคนสูงสุดคือหมู่บ้าน โนนดินแดง อัตราป่วยเท่ากับ 1,021.90 ต่อประชากรแสนคน รองลงมาคือ หมู่บ้าน โนนสลุย, หมู่บ้าน โนนงาม, หมู่บ้าน หนองหว้า, หมู่บ้าน โนนกลาง, หมู่บ้าน ผักปัง, หมู่บ้าน หนองบัวทอง, หมู่บ้าน ผักปัง, หมู่บ้าน ธาตุงาม, หมู่บ้าน หนองเชียงซา, หมู่บ้าน แซ้, หมู่บ้าน โนนเจริญ, หมู่บ้าน หนองสองห้อง, หมู่บ้าน พรหมใต้, หมู่บ้าน หนองเชียงซา, หมู่บ้าน แซ้, หมู่บ้าน โนนทรายคำ, อัตราป่วยเท่ากับ 707.55 , 699.3 , 441.7 , 204.08 , 193.1 , 184.67 , 141.64 , 124.38 , 0 , 0 , 0 , 0 , 0 , 0 , 0 , 0 , 0 , 0 , ราย ตามลำดับ