

สถานการณ์โรคและภัยสุขภาพที่สำคัญของตำบลฝักปึง อำเภอกุฉีชุม จังหวัดชัยภูมิ

ประจำเดือน กรกฎาคม 2563

งานระบาดวิทยา โรงพยาบาลกุฉีชุมเฉลิมพระเกียรติ ได้รวบรวมข้อมูลเฝ้าระวังโรคทางระบาดวิทยา พร้อมวิเคราะห์สถานการณ์ พบโรคที่มีผู้ป่วยสูงสุดในตำบลฝักปึง อำเภอกุฉีชุม จังหวัดชัยภูมิ เรียงตามลำดับ อัตราป่วย ดังนี้

โรค	จำนวนป่วย	อัตราป่วยต่อแสนประชากร
Pyrexia	982	797.86
Diarrhoea	778	632.11
Pneumonia	279	226.68
D.H.F, Total(26,27,66)	220	178.75
Food Poisoning	157	127.56
Influenza, total(15,91)	78	63.37
Chickenpox	18	14.62
Mushroom poisoning	9	7.31
S.T.D., total(37-41,79-81,88-89)	4	3.25
Scrub Typhus	2	1.62

จากรายงานเรียงลำดับโรคตามอัตราป่วย ข้างต้นนำมาวิเคราะห์ สถานการณ์ ประจำเดือน กรกฎาคม 2563 พบโรคที่ต้องเฝ้าระวังทางระบาดวิทยาที่พบสูงเกินค่ามัธยฐาน จำนวน 5 โรคดังนี้

โรค	2558	2559	2560	2561	2562	Median	2563
Pyrexia	30	39	71	25	50	39	49
Chikungunya fever	0	0	0	0	0	0	1

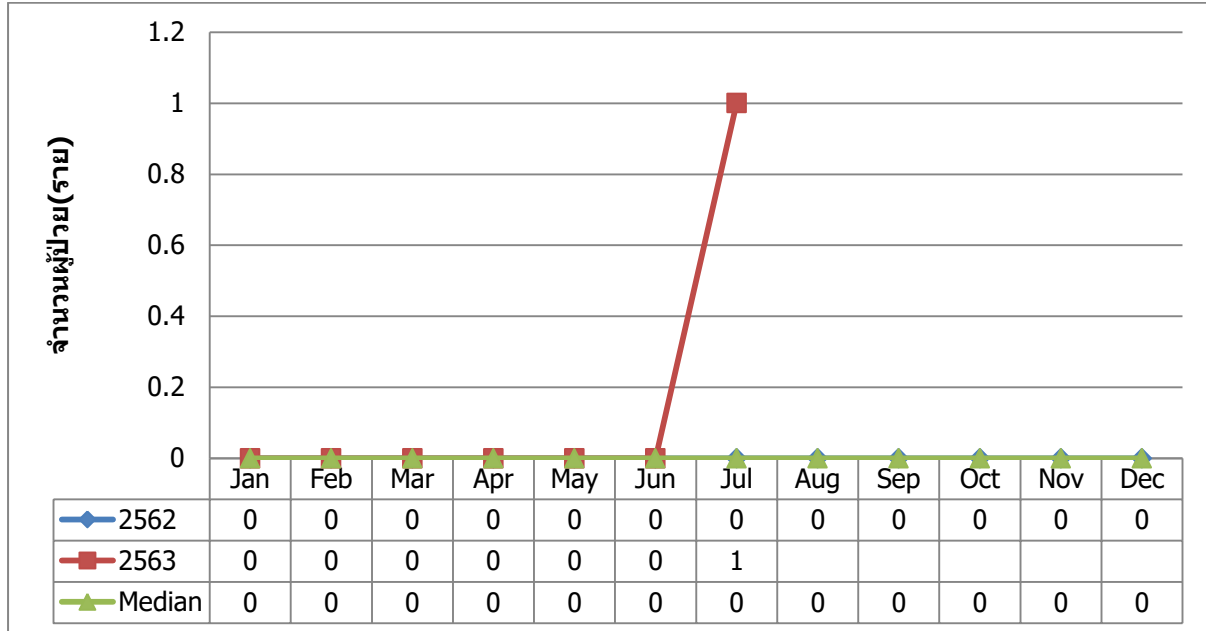
เป็นที่น่าสังเกตว่า ในเดือน กรกฎาคม 2563 พบผู้ป่วยด้วยโรค ไข้ไม่ทราบสาเหตุ และโรคไข้ปวดข้อ ยุงลาย (Chikungunya fever) สูงกว่าค่ามัธยฐาน 5 ปีย้อนหลัง ซึ่งเป็นโรคที่พบมากในช่วงฤดูฝน อากาศเปลี่ยนแปลง ไม่แน่นอน สภาพอากาศเริ่มเปลี่ยนแปลง และมีจำนวนผู้ป่วยโรคสูงกว่าค่ามัธยฐานมาตั้งแต่ต้นปี และอาจเกิดแนวโน้มของการเจ็บป่วยด้วยโรคที่มากับฤดูฝนเพิ่มขึ้น จึงขอเสนอสถานการณ์ Chikungunya fever และไข้เลือดออก ของพื้นที่ตำบลฝักปึง อำเภอกุฉีชุม จังหวัดชัยภูมิ

รายละเอียดเหตุการณ์ Chikungunya fever

นับตั้งแต่วันที่ 1 มกราคม 2563 ถึงวันที่ 31 ธันวาคม 2563 รพช.กุฉีชุม ได้รับรายงานผู้ป่วยโรค Chikungunya fever จำนวนทั้งสิ้น 1 ราย คิดเป็นอัตราป่วย 4.28 ต่อประชากรแสนคน ไม่มีรายงาน

ผู้ป่วยเสียชีวิต พบผู้ป่วยเพศหญิง 1 ราย พบผู้ป่วยสูงสุดในเดือน กรกฎาคมจำนวนผู้ป่วย เท่ากับ 1 ราย เป็นผู้ป่วยในเขตเทศบาล

จำนวนผู้ป่วยด้วยโรค Chikungunya fever จำแนกรายเดือน ต.ผักปัง อ.ภูเขียว จ.ชัยภูมิ  
เปรียบเทียบข้อมูลปี 2562 และ 2563 กับค่ามัธยฐาน 5 ปี ย้อนหลัง



#### วิเคราะห์ความเสี่ยงเบื้องต้น

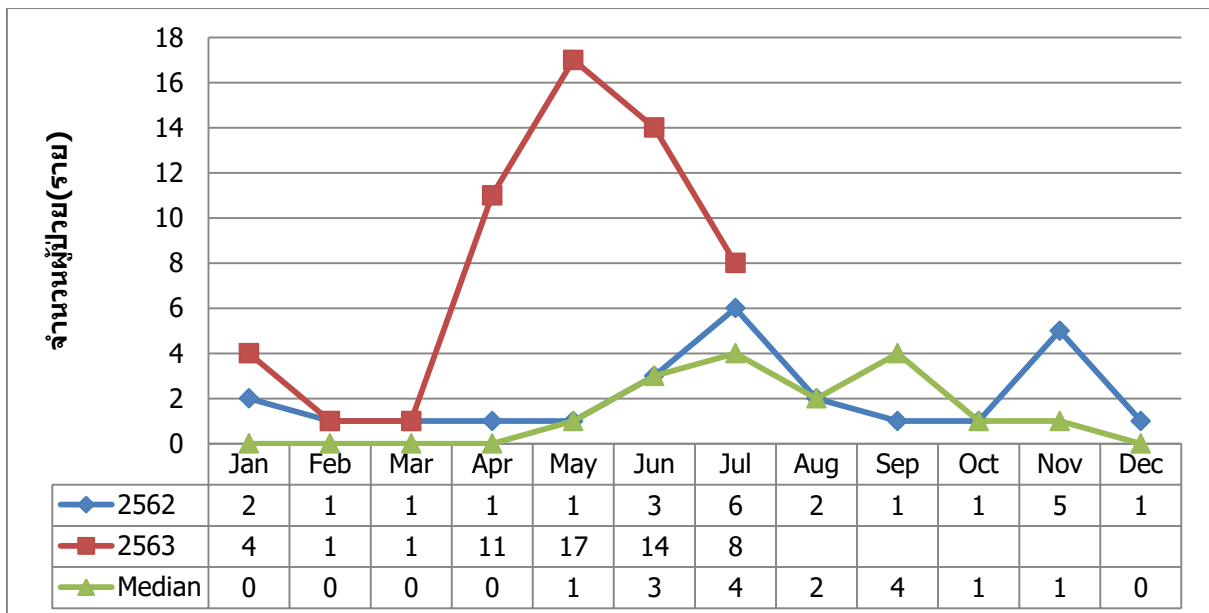
จากการสอบสวนโรคพบว่าผู้ป่วยเข้าเกณฑ์เฝ้าระวังโรคตามเงื่อนไขการสอบสวนโรคชิคุนกุนยา เนื่องจากผู้ป่วยมีอาการร่วมกับประวัติเสี่ยงซึ่งที่เดินทางไปทำบุญที่จังหวัดเลย ซึ่งมีการระบาดของโรคชิคุนกุนยา ผู้ป่วยจึงมีความเสี่ยงต่อการรับเชื้อ จึงได้ทำการตรวจหาเชื้อ Chikungunya Virus PCR ผล Positive เพื่อการเฝ้าระวังและควบคุมโรคในพื้นที่จึงควรเฝ้าระวังไปอีก 12 วัน หลังวันเริ่มป่วย แนะนำผู้สัมผัสและคนในครอบครัวในการป้องกันโรคและป้องกันการแพร่เชื้อในชุมชน

#### รายละเอียดเหตุการณ์โรคไข้เลือดออก

นับตั้งแต่วันที่ 1 มกราคม 2563 ถึงวันที่ 31 ธันวาคม 2563 รพช.ภูเขียว ได้รับรายงานผู้ป่วยโรคไข้เลือดออกรวม(26,27,66) จำนวนทั้งสิ้น 56 ราย คิดเป็นอัตราป่วย 239.89 ต่อประชากรแสนคน ไม่มีรายงานผู้ป่วยเสียชีวิต พบผู้ป่วยเพศชายมากกว่าเพศหญิง โดยพบเพศชาย35 ราย เพศหญิง 21 ราย อัตราส่วนเพศชาย ต่อ เพศหญิง เท่ากับ 1.67 : 1 กลุ่มอายุที่พบสูงสุดคือกลุ่มอายุ 15 - 24 ปี จำนวนผู้ป่วยเท่ากับ 20 ราย รองลงมาคือ กลุ่มอายุ 10 - 14 ปี, 5 - 9 ปี, 25 - 34 ปี, 55 - 64 ปี, 45 - 54 ปี, 35 - 44 ปี, 65 ปี ขึ้นไป และ 0 - 4 ปี จำนวนผู้ป่วยเท่ากับ 20, 8, 5, 1, 1, 1, 0 และ 0 ราย ตามลำดับอาชีพที่มีจำนวนผู้ป่วยสูงสุดคือนักเรียน จำนวนผู้ป่วยเท่ากับ 41 ราย รองลงมาคือ อาชีพพนักงาน, อาชีพรับจ้าง, อาชีพเกษตรกร, อาชีพบุคคลากรสาธารณสุข, อาชีพอาชีพพิเศษ, อาชีพนักบวช, อาชีพเลี้ยงสัตว์, อาชีพอื่นๆ, อาชีพครู, อาชีพประมง, อาชีพทหาร/ตำรวจ, อาชีพงานบ้าน, อาชีพค้าขาย, อาชีพราชการ,

จำนวนผู้ป่วยเท่ากับ 9,4,2,0,0,0,0,0,0,0,0,0,0, ราย ตามลำดับ พบผู้ป่วยสูงสุดในเดือน พฤษภาคม จำนวนผู้ป่วย เท่ากับ 17 ราย โดยมีรายงานผู้ป่วยเดือน มกราคม 4 ราย กุมภาพันธ์ 1 ราย มีนาคม 1 ราย เมษายน 11 ราย พฤษภาคม 17 ราย มิถุนายน 14 ราย กรกฎาคม 8 ราย รายผู้ป่วยเข้ารับการรักษาที่ โรงพยาบาลชุมชน เท่ากับ 56 รายหมู่บ้านที่มีอัตราป่วยต่อประชากรแสนคนสูงสุดคือหมู่บ้าน โนนดินแดง อัตราป่วยเท่ากับ 1,021.90 ต่อประชากรแสนคน รองลงมาคือ หมู่บ้าน โนนสลุย, หมู่บ้าน หนองหัว, หมู่บ้าน โนนงาม, หมู่บ้าน พรหมใต้, หมู่บ้าน หนองเชียงซา, หมู่บ้าน ผักปัง, หมู่บ้าน ผักปัง, หมู่บ้าน แซ่, หมู่บ้าน โนนกลาง, หมู่บ้าน แซ่, หมู่บ้าน หนองบัวทอง, หมู่บ้าน ธาตุงาม, หมู่บ้าน โนนเจริญ, หมู่บ้าน หนองสองห้อง, หมู่บ้าน หนองเชียงซา, หมู่บ้าน โนนทรายคำ, อัตราป่วยเท่ากับ 707.55 , 706.71 , 699.3 , 509.34 , 457.67 , 283.29 , 275.86 , 229.1 , 204.08 , 186.92 , 184.67 , 124.38 , 0 , 0 , 0 , 0 , ราย ตามลำดับ

จำนวนผู้ป่วยด้วยโรค ไข้เลือดออก จำแนกรายเดือน ต.ผักปัง อ.ภูเขียว จ.ชัยภูมิ  
เปรียบเทียบข้อมูลปี 2562 และ 2563 กับค่ามัธยฐาน 5 ปี ย้อนหลัง



วิเคราะห์ความเสี่ยงเบื้องต้น

จากข้อมูลข้างต้นช่วงเดือนมิถุนายน-กรกฎาคม เป็นช่วงฤดูฝนทำให้มีน้ำขัง ซึ่งเกิดการระบาดของโรค ไข้เลือดออก โดยพบผู้ป่วยในเดือนกรกฎาคมมากกว่าค่ามัธยฐาน 5 ปีย้อนหลัง ซึ่งมีแนวโน้มที่จะเกิดการระบาดสูง จึงควรมีการแจ้งเตือนประชาชนในการกำจัดและทำลายแหล่งเพาะพันธุ์ลูกน้ำยุงลาย เพื่อเป็นการ ป้องกันโรคไข้เลือดออก