

สถานการณ์โรคและภัยสุขภาพที่สำคัญของ อำเภอกุฉีเยว จังหวัดชัยภูมิ

ประจำเดือน กรกฎาคม 2563

งานระบาดวิทยา โรงพยาบาลกุฉีเยวเฉลิมพระเกียรติ ได้รวบรวมข้อมูลเฝ้าระวังโรคทางระบาดวิทยา พร้อมวิเคราะห์สถานการณ์ พบโรคที่มีผู้ป่วยสูงสุดในอำเภอกุฉีเยว จังหวัดชัยภูมิ เรียงตามลำดับอัตราป่วย 10 อันดับ ดังนี้

โรค	จำนวนป่วย	อัตราป่วยต่อแสนประชากร
Pyrexia	982	797.86
Diarrhoea	778	632.11
Pneumonia	279	226.68
D.H.F, Total(26,27,66)	220	178.74
Food Poisoning	157	127.56
Influenza, total(15,91)	78	63.3739
Chickenpox	18	14.6248
Mushroom poisoning	9	7.3124
S.T.D., total(37-41,79-81,88-89)	4	3.2499
Gonorrhoea	2	1.6250

จากรายงาน 10 อันดับโรคข้างต้นนำมาวิเคราะห์ สถานการณ์ ประจำเดือน กรกฎาคม 2563 พบโรคที่ต้องเฝ้าระวังทางระบาดวิทยาที่พบสูงเกินค่ามัธยฐาน จำนวน 4 โรคดังนี้

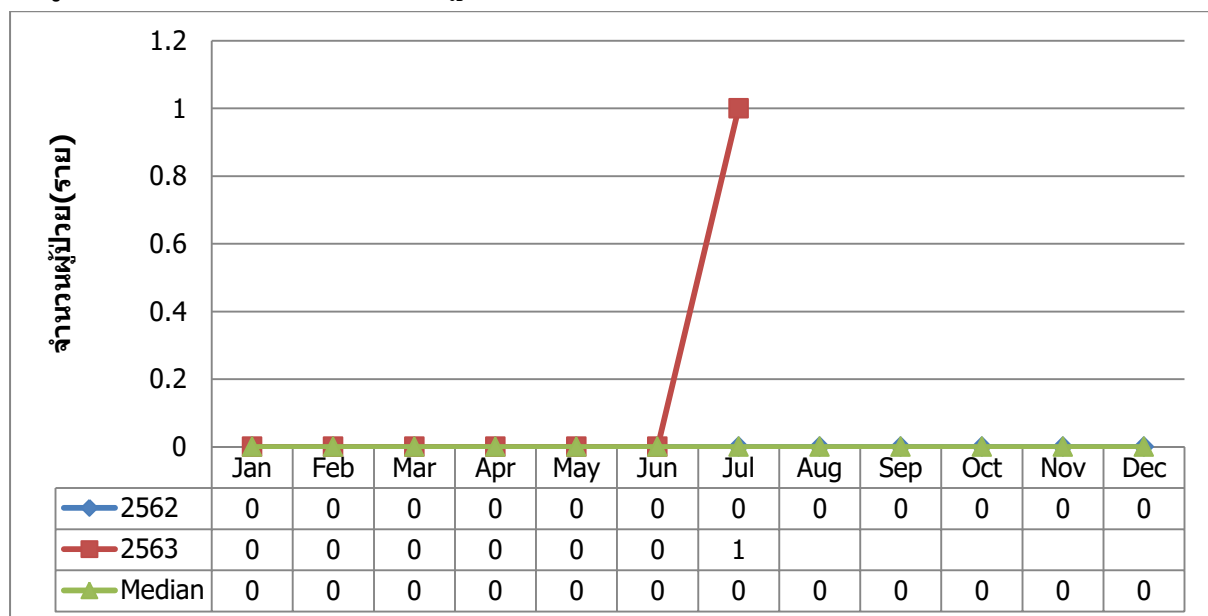
โรค	2558	2559	2560	2561	2562	Median	2563
Pyrexia	123	188	295	91	216	188	232
Scrub Typhus	0	1	0	0	1	0	2
Chikungunya fever	0	0	0	0	0	0	1

เป็นที่น่าสังเกตว่า ในเดือน กรกฎาคม 2563 พบผู้ป่วยด้วยโรค Pyrexia, Scrub Typhus, Chikungunya fever สูงกว่าค่ามัธยฐาน 5 ปีย้อนหลัง ซึ่งเป็นโรคที่พบมากในช่วงฤดูฝน อากาศเปลี่ยนแปลงไม่แน่นอน สภาพอากาศเริ่มเปลี่ยนแปลง ซึ่งอาจส่งผลกระทบต่อสุขภาพของประชาชนและอาจเกิดแนวโน้มของการเจ็บป่วยด้วยโรคที่มากับฤดูฝนเพิ่มขึ้น ในเดือนนี้จึงขอเสนอสถานการณ์ โรค Chikungunya fever และไข้เลือดออก ของพื้นที่ อำเภอกุฉีเยว จังหวัดชัยภูมิ

รายละเอียดเหตุการณ์ Chikungunya fever

นับตั้งแต่วันที่ 1 มกราคม 2563 ถึงวันที่ 3 สิงหาคม 2563 รพ.ภูเขียวเฉลิมพระเกียรติ ได้รับรายงานผู้ป่วยโรค Chikungunya fever จำนวนทั้งสิ้น 1 ราย คิดเป็นอัตราป่วย 0.81 ต่อประชากรแสนคน ไม่มีรายงานผู้ป่วยเสียชีวิตพบผู้ป่วยเพศหญิง 1 ราย ไม่มีรายงานผู้ป่วยเพศชายกลุ่มอายุที่พบสูงสุดคือกลุ่มอายุ 35 - 44 ปี จำนวนผู้ป่วยเท่ากับ 1 ราย รองลงมาคือ กลุ่มอายุ 65 ปี ขึ้นไป, 55 - 64 ปี, 45 - 54 ปี, 25 - 34 ปี, 15 - 24 ปี, 10 - 14 ปี, 5 - 9 ปี และ 0 - 4 ปี จำนวนผู้ป่วยเท่ากับ 0, 0, 0, 0, 0, 0 และ 0 ราย ตามลำดับ อาชีพที่มีจำนวนผู้ป่วยสูงสุดคือค้าขาย จำนวนผู้ป่วยเท่ากับ 1 ราย พบผู้ป่วยสูงสุดในเดือนกรกฎาคมจำนวนผู้ป่วย เท่ากับ 1 ราย ตำบลที่มีอัตราป่วยต่อประชากรแสนคนสูงสุดคือตำบล ผักปัง อัตราป่วยเท่ากับ 4.28 ต่อประชากรแสนคน

จำนวนผู้ป่วยด้วยโรค Chikungunya fever จำแนกรายเดือน อ.ภูเขียว จ.ชัยภูมิ เปรียบเทียบข้อมูลปี 2562 และ 2563 กับค่ามัธยฐาน 5 ปี ย้อนหลัง



#### วิเคราะห์ความเสี่ยงเบื้องต้น

จากการสอบสวนโรคพบว่าผู้ป่วยเข้าเกณฑ์เฝ้าระวังโรคตามเงื่อนไขการสอบสวนโรคชิคุนกุนยา เนื่องจากผู้ป่วยมีอาการร่วมกับประวัติเสี่ยงซึ่งที่เดินทางไปทำบุญที่จังหวัดเลย ซึ่งมีการระบาดของโรคชิคุนกุนยา ผู้ป่วยจึงมีความเสี่ยงต่อการรับเชื้อ จึงได้ทำการตรวจหาเชื้อ Chikungunya Virus PCR ผล Positive เพื่อการเฝ้าระวังและควบคุมโรคในพื้นที่จึงควรเฝ้าระวังไปอีก 12 วัน หลังวันเริ่มป่วย แนะนำผู้สัมผัสและคนในครอบครัวในการป้องกันโรคและป้องกันการแพร่เชื้อในชุมชน

#### รายละเอียดเหตุการณ์ใช้เลือดออก

นับตั้งแต่วันที่ 1 มกราคม 2563 ถึงวันที่ 3 สิงหาคม 2563 รพ.ภูเขียวเฉลิมพระเกียรติ ได้รับรายงานผู้ป่วยโรค ไข้เลือดออกรวม(26,27,66) จำนวนทั้งสิ้น 220 ราย คิดเป็นอัตราป่วย 178.75 ต่อประชากรแสนคน ไม่มีรายงานผู้ป่วยเสียชีวิตพบผู้ป่วยเพศชายมากกว่าเพศหญิง โดยพบเพศชาย 131 ราย

