

สถานการณ์โรคและภัยสุขภาพที่สำคัญของตำบลฝักบัว อำเภอกุฉินารายณ์ จังหวัดชัยภูมิ
ประจำเดือนสิงหาคม 2563

งานระบาดวิทยา โรงพยาบาลกุฉินารายณ์ ได้รวบรวมข้อมูลเฝ้าระวังโรคทางระบาดวิทยา พร้อมวิเคราะห์สถานการณ์ พบโรคที่มีผู้ป่วยสูงสุดในตำบลฝักบัว อำเภอกุฉินารายณ์ จังหวัดชัยภูมิ เรียงตามลำดับอัตราป่วย ดังนี้

โรค	จำนวนป่วย	อัตราป่วยต่อแสนประชากร
Pyrexia	283	1212.30
Diarrhoea	185	792.49
Pneumonia	70	299.86
D.H.F, Total(26,27,66)	63	269.88
Food Poisoning	25	107.09
Influenza, total(15,91)	6	25.70
Chickenpox	4	17.14
S.T.D., total(37-41,79-81,88-89)	1	4.28
Chikungunya fever	1	4.28
Condyloma Acuminata	1	4.28

จากรายงานเรียงลำดับโรคตามอัตราป่วย ชำต้นนำมาวิเคราะห์ สถานการณ์ ประจำเดือน สิงหาคม 2563 พบโรคที่ต้องเฝ้าระวังทางระบาดวิทยาที่พบสูงเกินค่ามัธยฐาน จำนวน 2 โรคดังนี้

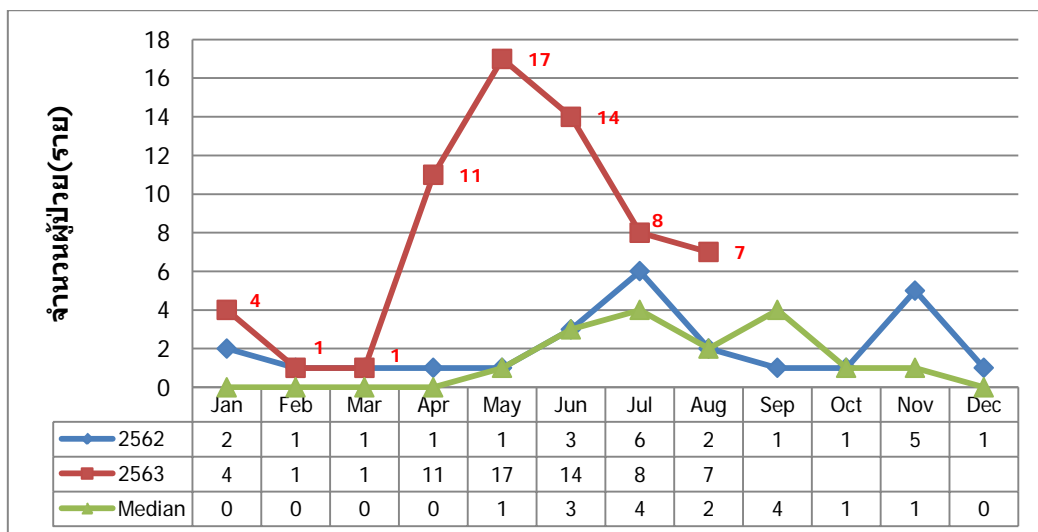
โรค	2558	2559	2560	2561	2562	Median	2563
Diarrhoea	19	40	26	19	18	19	37
Pyrexia	28	77	44	19	19	28	52

ในเดือน สิงหาคม 2563 พบผู้ป่วยด้วยโรค Diarrhoea และ Pyrexia สูงกว่าค่ามัธยฐาน 5 ปีย้อนหลัง พบปัจจัยที่มีความสัมพันธ์กับการเกิดโรคคือ เป็นช่วงฤดูฝนตกชุก ทำให้เกิดแหล่งน้ำโสโครก น้ำเสีย น้ำทิ้งขัง ในบริเวณบ้าน การกำจัดเชื้อโรคไม่ถูกวิธีปล่อยทิ้งสู่สิ่งแวดล้อม ก็มีผลต่อการติดต่อจากบุคคลหนึ่งไปสู่บุคคลหนึ่งได้ และโรคที่เป็นปัญหาสำคัญทางสาธารณสุขในพื้นที่ตำบลฝักบัวคือ Dengue fever ดังนั้นในเดือน สิงหาคมจึงเสนอข้อมูลโรคที่เป็นปัญหาทางสาธารณสุขคือ Dengue fever และ Diarrhoea

รายละเอียดเหตุการณ์ Dengue fever

นับตั้งแต่วันที่ 1 มกราคม 2563 ถึงวันที่ 31 สิงหาคม 2563 โรงพยาบาลภูเขียวเฉลิมพระเกียรติ ได้รับรายงานผู้ป่วยโรคไข้เลือดออกรวม จำนวนทั้งสิ้น 63 ราย คิดเป็นอัตราป่วย 269.88 ต่อประชากรแสนคน ไม่มีรายงานผู้ป่วยเสียชีวิตพบผู้ป่วยเพศชายมากกว่าเพศหญิงโดยพบเพศชาย 38 ราย เพศหญิง 25 ราย อัตราส่วนเพศชาย ต่อ เพศหญิง เท่ากับ 1.52 : 1 กลุ่มอายุที่พบสูงสุดคือกลุ่มอายุ 15-24 ปี จำนวนผู้ป่วย เท่ากับ 23 ราย รองลงมาคือ กลุ่มอายุ 10-14 ปี, 5-9 ปี, 25-34 ปี, 55-64 ปี, 45-54 ปี, 35-44 ปี, 65 ปีขึ้นไป และ 0-4 ปี จำนวนผู้ป่วยเท่ากับ 23, 9, 5, 1, 1, 1, 0 และ 0 รายตามลำดับ อาชีพที่มีจำนวนผู้ป่วยสูงสุดคือนักเรียนจำนวนผู้ป่วยเท่ากับ 48 ราย รองลงมาคืออาชีพนปค., อาชีพรับจ้าง, อาชีพเกษตรกร จำนวนผู้ป่วย เท่ากับ 9, 4, 2 รายตามลำดับ พบผู้ป่วยสูงสุดในเดือนพฤษภาคมจำนวนผู้ป่วย เท่ากับ 17 ราย โดยมีรายงาน ผู้ป่วยเดือนมกราคม 4 ราย, กุมภาพันธ์ 1 ราย, มีนาคม 1 ราย, เมษายน 11 ราย, พฤษภาคม 17 ราย มิถุนายน 14 ราย, กรกฎาคม 8 ราย, สิงหาคม 7 ราย พบผู้ป่วยในเขตเทศบาลเท่ากับ 59 ราย ในเขตองค์การบริหาร ตำบลเท่ากับ 4 ราย พบผู้ป่วยในเขตเทศบาล มากกว่าในเขตองค์การบริหารตำบล หมู่บ้านที่มีอัตรา ป่วยต่อประชากรแสนคนสูงสุดคือหมู่บ้านโนนดินแดง อัตราป่วยเท่ากับ 1,021.90 ต่อประชากรแสนคน รองลงมาคือหมู่บ้านพรหมใต้, หมู่บ้านโนนสลวย, หมู่บ้านหนองหัว, หมู่บ้านโนนงาม, หมู่บ้านหนองเชียงซา, หมู่บ้านโนนเจริญ, หมู่บ้านแซ้, หมู่บ้านผักปัง, หมู่บ้านผักปัง, หมู่บ้านแซ้, หมู่บ้านโนนกลาง, หมู่บ้านหนองบัว ทอง, หมู่บ้านธาตุงาม, หมู่บ้านหนองสองห้อง, หมู่บ้านหนองเชียงซา, หมู่บ้านโนนทรายคำ, อัตราป่วยเท่ากับ 848.9, 707.55, 706.71, 699.3, 572.08, 425.53, 343.64, 303.45, 283.29, 280.37, 204.08, 184.67, 124.38, 0, 0, 0, รายตามลำดับ

จำนวนผู้ป่วยด้วยโรค Dengue fever จำแนกรายเดือน ต.ผักปัง อ.ภูเขียว จ.ชัยภูมิ เปรียบเทียบข้อมูล ปี 2562 และ 2563 กับค่ามัธยฐาน 5 ปี ย้อนหลัง



วิเคราะห์ความเสี่ยงเบื้องต้น

จากข้อมูลข้างต้นในช่วงกลางเดือนพฤษภาคม-สิงหาคม เป็นช่วงฤดูฝนทำให้มีน้ำขัง ซึ่งเกิดการระบาดของโรคไข้เลือดออกอย่างต่อเนื่อง จึงมีการดำเนินงานตามยุทธการจุดจุ่ม 1645 รวมถึงชุมชนกำจัดลูกน้ำยุงลาย ควบคุมค่าดัชนีลูกน้ำยุงลาย HI ไม่ให้เกินเกณฑ์มาตรฐานที่กำหนด ($HI \leq 10$ $CI=0$)

เขตเทศบาลตำบลภูเขียว
ชุมชน 2 และ ชุมชน 8
ค่า HI 5-10

ชื่อหมู่บ้าน	จำนวน		จำนวนภาชนะ		H.I	C.I	B.I
	บ้านที่	บ้านที่พบ	สำรวจ	พบลูกน้ำ			
	สำรวจ	ลูกน้ำ					
ชุมชน1	76	2	192	2	2.63	1.04	2.63
ชุมชน2	49	4	58	4	8.16	6.90	8.16
ชุมชน3	91	2	360	3	2.20	0.83	3.30
ชุมชน4	120	2	430	3	1.67	0.70	2.50
ชุมชน5	152	5	598	11	3.29	1.84	7.24
ชุมชน6	116	3	272	5	2.59	1.84	4.31
ชุมชน7	80	2	300	2	2.50	0.67	2.50
ชุมชน8	45	3	150	5	6.67	3.33	11.11
ชุมชน9	71	1	359	4	1.41	1.11	5.63
ชุมชน10	145	5	750	8	3.45	1.07	5.52
ชุมชน11	60	2	180	4	3.33	2.22	6.67
รวม	1005	31	3649	51	3.08	1.40	5.07

เขต อ.บ.ต.ผักปัง
หมู่ 6, 9, 10, 14, 15
ค่า HI 5-10

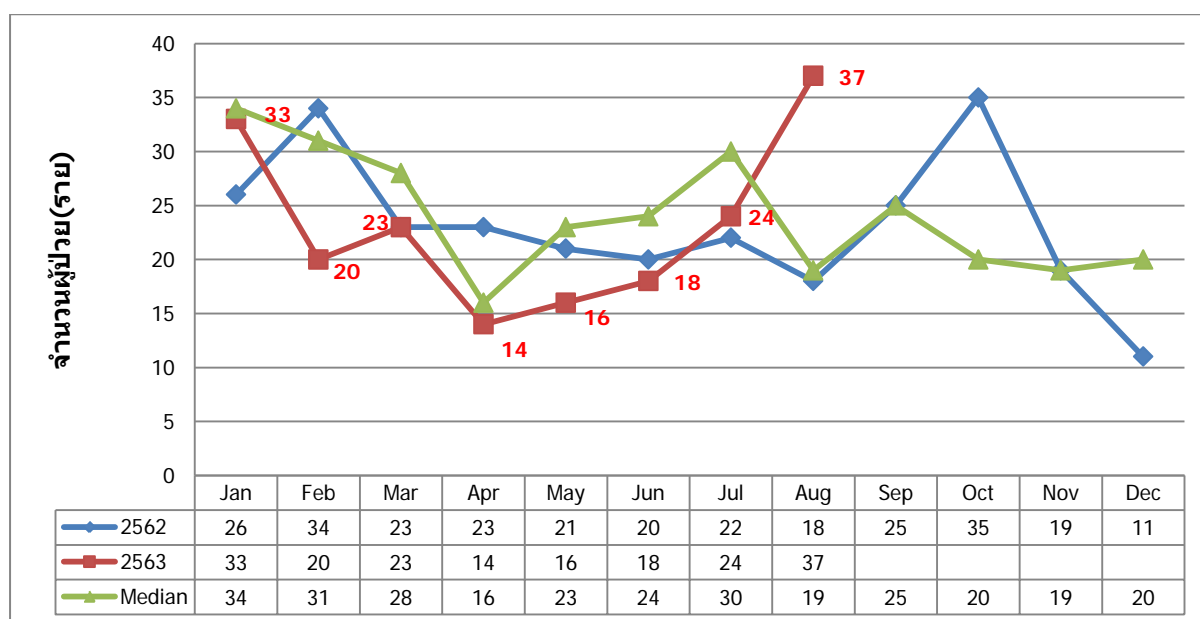
ชื่อหมู่บ้าน	หมู่ที่	สำรวจ	จำนวน		จำนวนภาชนะ		H.I	C.I	B.I
			บ้านที่	บ้านที่พบ	สำรวจ	พบลูกน้ำ			
			สำรวจ	ลูกน้ำ					
ผักปัง	1	1	286	4	642	6	1.40	0.93	2.10
ผักปัง	2	2	118	2	419	2	1.69	0.48	1.69
โนนงาม	3	3	147	4	760	25	2.72	3.29	17.01
โนนทรายคำ	4	4	228	3	580	5	1.32	0.86	2.19
แจ้	5	5	226	4	829	4	1.77	0.48	1.77
หัวทอง	6	6	370	19	1412	19	5.14	1.35	5.14
โนนดินแดง	7	7	218	9	921	21	4.13	2.28	9.63
หนองเชียงซา	8	8	186	7	872	12	3.76	1.38	6.45
พรมใต้	9	9	168	10	1305	15	5.95	1.15	8.93
หนองสองห้อง	10	10	194	11	166	12	5.67	7.23	6.19
โนนสลวย	11	11	100	1	350	1	1.00	0.29	1.00
โนนกลาง	12	12	129	4	152	6	3.10	3.95	4.65
โนนเจริญ	13	13	67	11	480	17	16.42	3.54	25.37
แจ้	14	14	280	20	1028	23	7.14	2.24	8.21
หนองบัวทอง	15	15	309	28	1675	35	9.06	2.09	11.33
หนองเชียงซา	16	16	213	5	1244	5	2.35	0.40	2.35
โนนงาม	17	17	150	4	225	6	2.67	2.67	4.00
รวม			3389	146	13060	214	4.31	1.64	6.31

เขต อ.บ.ต.ผักปัง
หมู่ 13 ค่า HI >10

รายละเอียดเหตุการณ์ Diarrhoea

นับตั้งแต่วันที่ 1 มกราคม 2563 ถึงวันที่ 31 สิงหาคม 2563 โรงพยาบาลภูเขียวเฉลิมพระเกียรติ ได้รับรายงานผู้ป่วยโรค Diarrhoea จำนวนทั้งสิ้น 188 ราย คิดเป็นอัตราป่วย 805.35 ต่อประชากรแสนคน ไม่มีรายงานผู้ป่วยเสียชีวิตพบผู้ป่วยเพศหญิงมากกว่าเพศชาย โดยพบเพศหญิง 111 ราย เพศชาย 77 ราย อัตราส่วนเพศหญิงต่อเพศชาย เท่ากับ 1.44 :1 กลุ่มอายุที่พบสูงสุดคือกลุ่มอายุ 65 ปีขึ้นไป จำนวนผู้ป่วย เท่ากับ 50 ราย รองลงมาคือกลุ่มอายุ 0-4 ปี, 45-54 ปี, 5-9 ปี, 15-24 ปี, 55-64 ปี, 35-44 ปี, 25-34 ปี และ 10-14 ปี จำนวนผู้ป่วยเท่ากับ 30, 23, 21, 18, 17, 11, 10 และ 8 รายตามลำดับ อาชีพที่มีจำนวนผู้ป่วย สูงสุดคือเกษตร จำนวนผู้ป่วยเท่ากับ 58 ราย รองลงมาคือ อาชีพนปค., อาชีพนักเรียน, อาชีพรับจ้าง, อาชีพ ค้าขาย, อาชีพราชการ, อาชีพทหาร/ตำรวจจำนวนผู้ป่วยเท่ากับ 45, 43, 31, 5, 4, 2 รายตามลำดับ พบผู้ป่วย สูงสุดในเดือนสิงหาคมจำนวนผู้ป่วย เท่ากับ 37 ราย โดยมีรายงานผู้ป่วยเดือนมกราคม 33 ราย, กุมภาพันธ์ 20 ราย, มีนาคม 23 ราย, เมษายน 14 ราย, พฤษภาคม 16 ราย, มิถุนายน 18 ราย, กรกฎาคม 24 ราย, สิงหาคม 37 ราย หมู่บ้านที่มีอัตราป่วยต่อประชากรแสนคนสูงสุดคือหมู่บ้าน โนนดินแดงอัตราป่วยเท่ากับ 3,065.69 ต่อประชากรแสนคน รองลงมาคือ หมู่บ้านธาตุงาม, หมู่บ้านโนนทรายคำ, หมู่บ้านโนนกลาง, หมู่บ้านโนนสลวย, หมู่บ้านแซ้, หมู่บ้านหนองหว้า, หมู่บ้านหนองเชียงซา, หมู่บ้านแซ้, หมู่บ้านพรหมใต้, หมู่บ้านหนองบัวทอง, หมู่บ้านหนองสองห้อง, หมู่บ้าน โนนเจริญ, หมู่บ้านผักปัง, หมู่บ้านผักปัง, หมู่บ้าน หนองเชียงซา, หมู่บ้านโนนงาม, อัตราป่วยเท่ากับ 1741.29, 1485.54, 1428.57, 1415.09, 1260.02, 1236.75, 1144.16, 1028.04, 1018.68, 1015.7, 985.22, 851.06, 744.83, 601.98, 581.4, 279.72, รายตามลำดับ

จำนวนผู้ป่วยด้วยโรค Diarrhoea จำแนกรายเดือน ต.ผักปัง อ.ภูเขียว จ.ชัยภูมิ เปรียบเทียบข้อมูล ปี 2562 และ 2563 กับค่ามัธยฐาน 5 ปี ย้อนหลัง



วิเคราะห์ความเสี่ยงเบื้องต้น

จะเห็นได้ว่าจำนวนผู้ป่วยด้วยโรค Diarrhoea ในช่วงเดือน พฤษภาคม-สิงหาคม 2563 มีจำนวนเพิ่มขึ้นอย่างต่อเนื่อง อาจเนื่องด้วยเป็นช่วงหน้าฝน ซึ่งทำให้มีแหล่งน้ำโสโครก น้ำเสีย น้ำทิ้งขังในบริเวณบ้านเรือน ส่งผลต่อปัจจัยด้านสุขาภิบาลและสิ่งแวดล้อมที่เอื้อต่อการเกิดโรค ดังนั้นจึงควรร่วมกันรณรงค์ให้ความรู้ ในการจัดการด้านสุขาภิบาลและสิ่งแวดล้อมในชุมชนอย่างถูกต้อง สร้างความตระหนักและปรับพฤติกรรมกรกินร้อน ช้อนกลาง ล้างมือ รวมถึงการประเมินด้านข้อกำหนดสุขาภิบาลอาหารของร้านอาหาร/แผงลอย/ตลาดสด อย่างต่อเนื่อง

สถานการณ์โรคและภัยสุขภาพที่สำคัญของ อำเภอกุฉินารายณ์ จังหวัดชัยภูมิ
ประจำเดือน สิงหาคม 2563

งานระบาดวิทยา โรงพยาบาลกุฉินารายณ์ ได้รวบรวมข้อมูลเฝ้าระวังโรคทางระบาดวิทยา พร้อมวิเคราะห์สถานการณ์ พบโรคที่มีผู้ป่วยสูงสุดในอำเภอกุฉินารายณ์ จังหวัดชัยภูมิ เรียงตามลำดับอัตราป่วย 10 อันดับ ดังนี้

โรค	จำนวนป่วย	อัตราป่วยต่อแสนประชากร
Pyrexia	1189	966.05
Diarrhoea	920	747.49
Pneumonia	322	261.62
D.H.F, Total(26,27,66)	241	195.81
Food Poisoning	171	138.94
Influenza, total(15,91)	78	63.37
Chickenpox	18	14.62
Mushroom poisoning	9	7.31
S.T.D., total(37-41,79-81,88-89)	5	4.06
Scrub Typhus	3	2.44

จากรายงาน 10 อันดับโรคข้างต้นนำมาวิเคราะห์ สถานการณ์ ประจำเดือน สิงหาคม 2563 พบโรคที่ต้องเฝ้าระวังทางระบาดวิทยาที่พบสูงเกินค่ามัธยฐาน จำนวน 3 โรคดังนี้

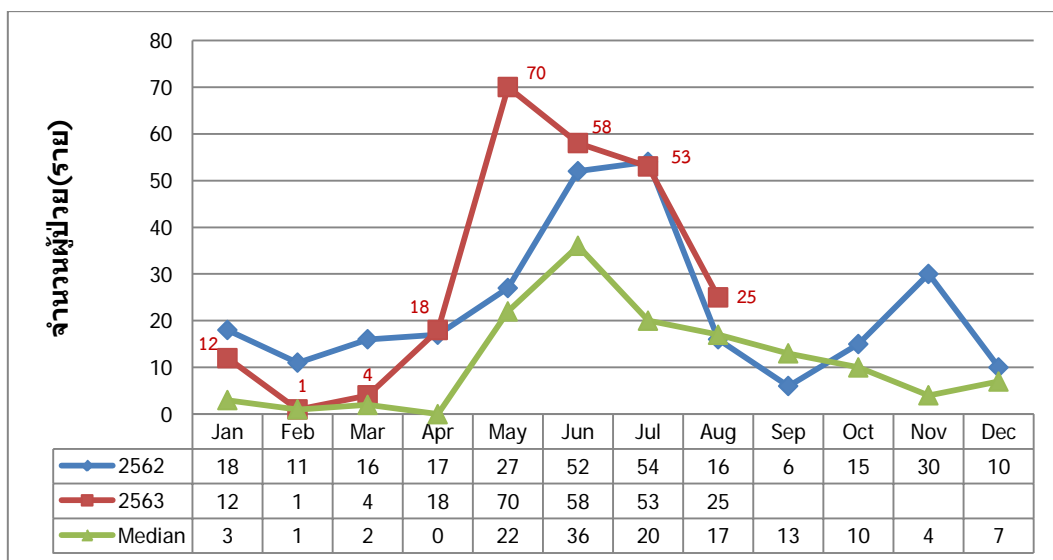
โรค	2558	2559	2560	2561	2562	Median	2563
Pyrexia	106	346	228	128	93	128	215
Diarrhoea	81	218	130	85	77	85	146
Pneumonia	1	4	71	32	31	31	43

ในเดือนสิงหาคม 2563 พบจำนวนผู้ป่วยด้วย Pyrexia, Diarrhoea และ Pneumonia เกินค่า Median 5 ปีย้อนหลัง และในเดือนสิงหาคม ยังพบการระบาดของโรค Dengue fever อย่างต่อเนื่อง เนื่องจากสภาพอากาศที่เปลี่ยนแปลงบ่อย และเป็นช่วงฤดูฝนตกชุกทำให้มีน้ำขังและความชื้นสัมพัทธ์สูง ซึ่งมีผลต่อการเกิดโรครดังกล่าว ดังนั้นในเดือนสิงหาคม 2563 **ขอเสนอข้อมูลการระบาดของ Dengue fever และ Pneumonia**

รายละเอียดเหตุการณ์ Dengue fever

นับตั้งแต่วันที่ 1 มกราคม 2563 ถึงวันที่ 31 สิงหาคม 2563 โรงพยาบาลภูเขียวเฉลิมพระเกียรติได้รับรายงานผู้ป่วยโรค ไข้เลือดออกรวม(26,27,66) จำนวนทั้งสิ้น 241 ราย คิดเป็นอัตราป่วย 195.81 ต่อประชากรแสนคน ไม่มีรายงานผู้ป่วยเสียชีวิต พบผู้ป่วยเพศชายมากกว่าเพศหญิง โดยพบเพศชาย 140 ราย เพศหญิง 101 ราย อัตราส่วนเพศชาย ต่อ เพศหญิงเท่ากับ 1.39 : 1 กลุ่มอายุที่พบสูงสุดคือกลุ่มอายุ 10 - 14 ปี จำนวนผู้ป่วยเท่ากับ 88 ราย รองลงมาคือ กลุ่มอายุ 15 - 24 ปี, 5 - 9 ปี, 25 - 34 ปี, 0 - 4 ปี, 45 - 54 ปี, 35 -44 ปี, 55 -64 ปี และ 65 ปีขึ้นไป จำนวนผู้ป่วยเท่ากับ 69, 50, 15, 7, 5, 4, 2 และ 1 ราย ตามลำดับ อาชีพที่มีจำนวนผู้ป่วยสูงสุดคือนักเรียน จำนวนผู้ป่วยเท่ากับ 143 ราย โดยพบผู้ป่วยสูงสุดในเดือน พฤษภาคม จำนวนผู้ป่วย เท่ากับ 70 โดยมีรายงานผู้ป่วยเดือน มกราคม 12 ราย, กุมภาพันธ์ 1 ราย, มีนาคม 4 ราย, เมษายน 18 ราย, พฤษภาคม 70 ราย, มิถุนายน 58 ราย, กรกฎาคม 53 ราย และสิงหาคม 25 ราย พบว่าเป็นผู้ป่วยในเขตเทศบาลเท่ากับ 226 ราย ในเขตองค์การบริหารตำบลเท่ากับ 14 ราย โดยผู้ป่วยในเขตเทศบาล เท่ากับ ร้อยละ 94.17 ส่วนผู้ป่วยในเขตองค์การบริหารตำบล เท่ากับร้อยละ 5.83 ตำบลที่มีอัตราป่วยต่อประชากรแสนคนสูงสุดคือตำบลผักปัง อัตราป่วยเท่ากับ 269.88 ต่อประชากรแสนคน รองลงมาคือ ตำบลบ้านแก้ง, ตำบลโคกสะอาด, ตำบลหนองคอนไทย, ตำบลบ้านเพชร, ตำบลหนองตุม, ตำบลกวางโจน, ตำบลกุดยม, ตำบลธาตุทอง, ตำบลโอโล, ตำบลบ้านดอน, อัตราป่วยเท่ากับ 235.46, 224.79, 219.96, 192.26, 177.65, 152.77, 150.38, 143.46, 125.92, 110.79 รายตามลำดับ

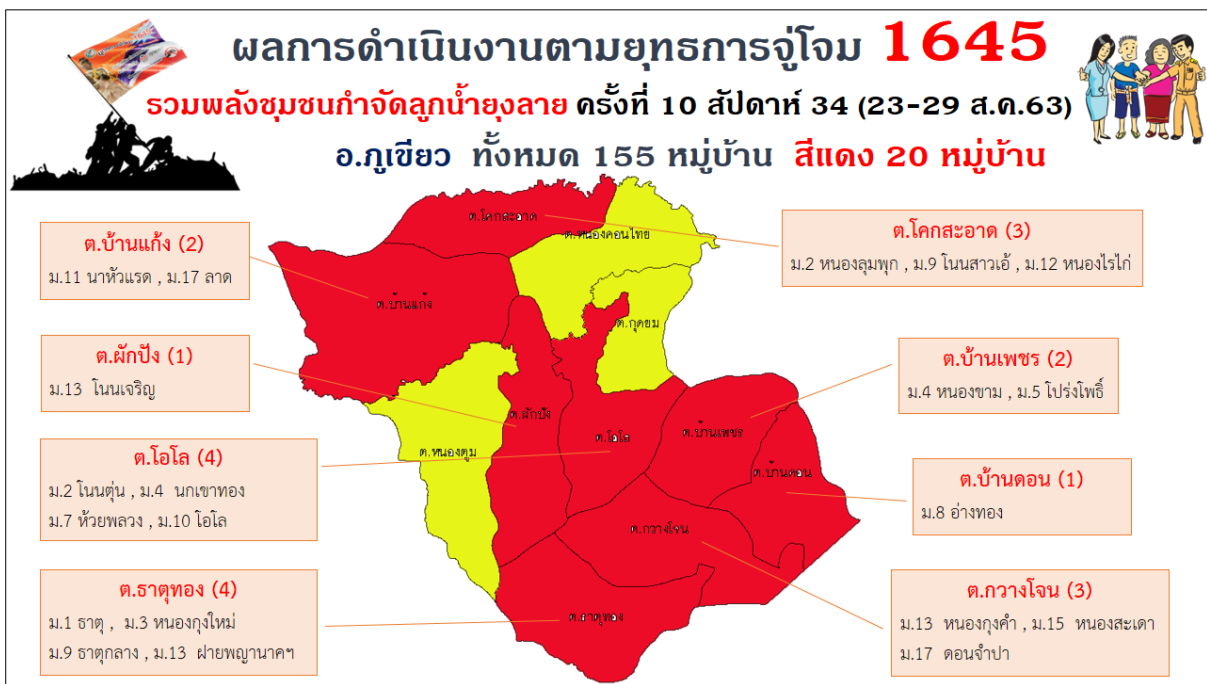
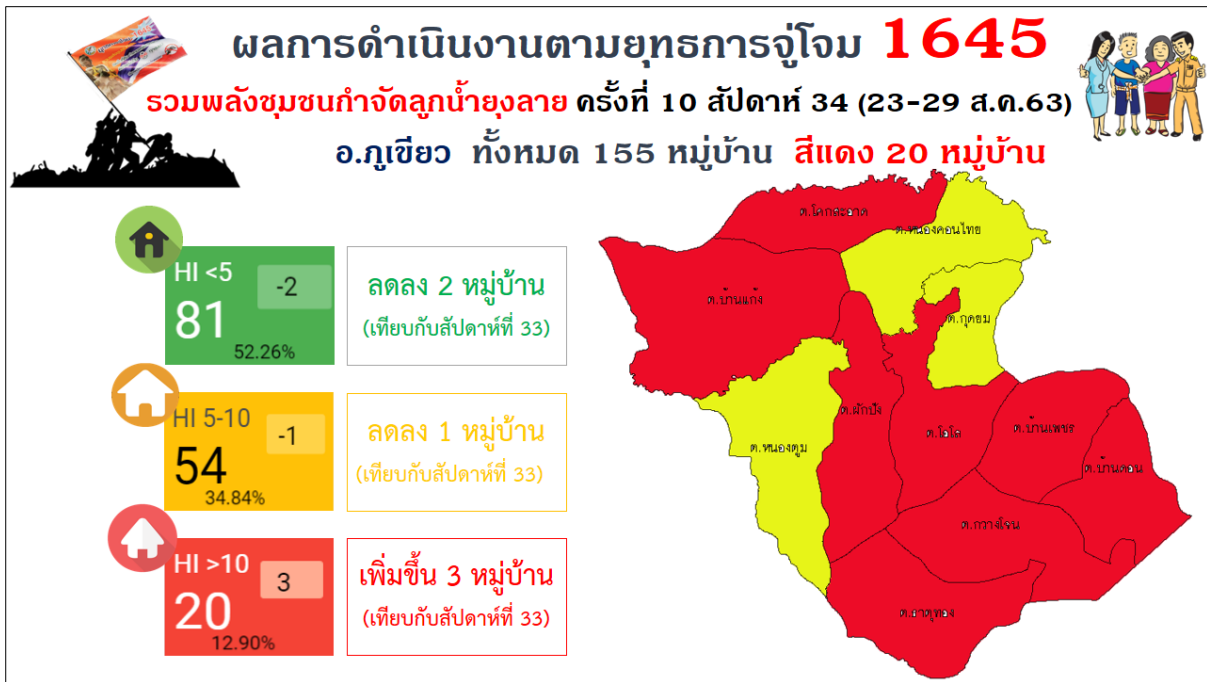
จำนวนผู้ป่วยด้วยโรค Dengue fever จำแนกรายเดือน อ.ภูเขียว จ.ชัยภูมิ เปรียบเทียบข้อมูลปี 2562 และ 2563 กับค่ามัธยฐาน 5 ปี ย้อนหลัง



วิเคราะห์ความเสี่ยงเบื้องต้น

จากข้อมูลข้างต้นในช่วงกลางเดือนพฤษภาคม-สิงหาคม เป็นช่วงฤดูฝนทำให้น้ำขัง ซึ่งเกิดการระบาดของโรคไข้เลือดออก โดยพบผู้ป่วยในเดือนมิถุนายนมีค่ามัธยฐาน 5 ปีย้อนหลังสูงที่สุด จึงมีการแจ้งเตือนประชาชนในการกำจัดและทำลายแหล่งเพาะพันธุ์ลูกน้ำยุงลาย เพื่อเป็นการป้องกันโรคไข้เลือดออก และมีการสำรวจค่าดัชนีลูกน้ำยุงลาย HI ตามยุทธการจูงใจ 1645 อำเภอภูเขียวทุกสัปดาห์

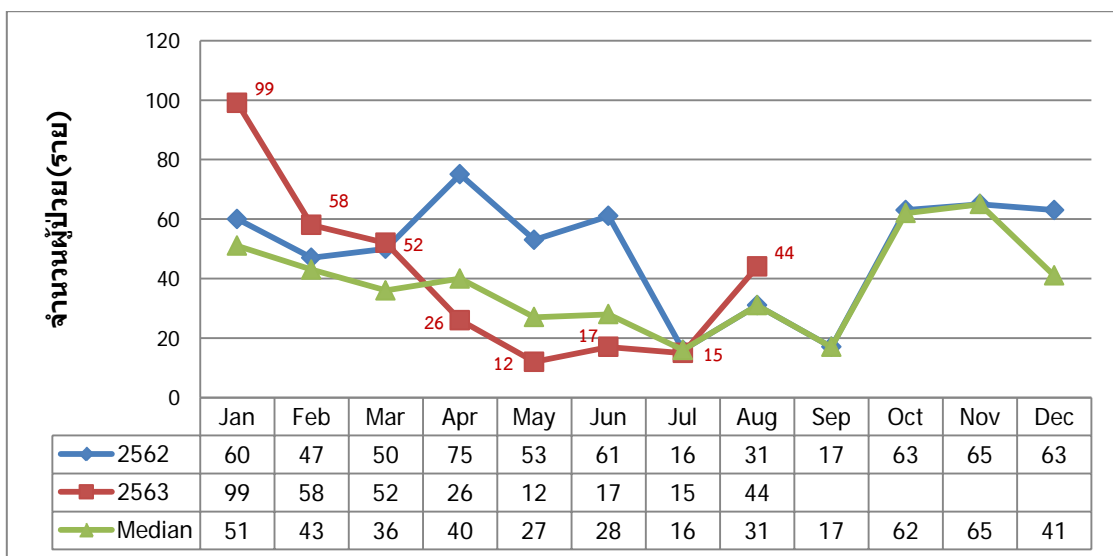
ตารางสรุปผลความเสี่ยงการสำรวจค่าดัชนีลูกน้ำยุงลาย (HI) ตามยุทธการจู่โจม 1645 อำเภอกุฉินารายณ์
 รอบวันที่ 23-29 สิงหาคม 2563



รายละเอียดเหตุการณ์ Pneumonia

นับตั้งแต่วันที่ 1 มกราคม 2563 ถึงวันที่ 31 สิงหาคม 2563 โรงพยาบาลภูเขียวเฉลิมพระเกียรติได้รับรายงานผู้ป่วยโรค Pneumonia จำนวนทั้งสิ้น 323 ราย คิดเป็นอัตราป่วย 262.43 ต่อประชากรแสนคน ไม่มีรายงานผู้ป่วยเสียชีวิต พบผู้ป่วยเพศชายมากกว่าเพศหญิง โดยพบเพศชาย 166 ราย เพศหญิง 157 ราย อัตราส่วนเพศชาย ต่อ เพศหญิง เท่ากับ 1.06 : 1 กลุ่มอายุที่พบสูงสุดคือกลุ่มอายุ 65 ปี ขึ้นไป จำนวนผู้ป่วยเท่ากับ 164 ราย รองลงมาคือ กลุ่มอายุ 55-64 ปี, 45-54 ปี, 0-4 ปี, 25-34 ปี, 35-44 ปี, 15-24 ปี, 10-14 ปี และ 5-9 ปี จำนวนผู้ป่วยเท่ากับ 59, 33, 20, 17, 12, 11, 4 และ 3 รายตามลำดับ อาชีพที่มีจำนวนผู้ป่วยสูงสุดคือเกษตรจำนวนผู้ป่วยเท่ากับ 207 ราย พบผู้ป่วยสูงสุดในเดือน มกราคมจำนวนผู้ป่วย เท่ากับ 99 ราย โดยมีรายงานผู้ป่วยเดือนมกราคม 99 ราย, กุมภาพันธ์ 58 ราย, มีนาคม 52 ราย, เมษายน 26 ราย, พฤษภาคม 12 ราย, มิถุนายน 17 ราย, กรกฎาคม 15 ราย และ สิงหาคม 44 ราย ตำบลที่มีอัตราป่วยต่อประชากรแสนคนสูงสุดคือตำบลหนองตุม อัตราป่วยเท่ากับ 372.22 ต่อประชากรแสนคน รองลงมาคือ ตำบลวางใจ, ตำบลผักปัง, ตำบลหนองคอนไทย, ตำบลโคกสะอาด, ตำบลบ้านแก้ง, ตำบลบ้านเพชร, ตำบลธาตุทอง, ตำบลโอโธ, ตำบลกุดยม, ตำบลบ้านดอน, อัตราป่วยเท่ากับ 314.52, 299.86, 279.94, 255.44, 249.31, 226.19, 223.16, 188.88, 169.17, 158.28 รายตามลำดับ

จำนวนผู้ป่วยด้วยโรค Pneumonia จำแนกรายเดือน อ.ภูเขียว จ.ชัยภูมิ เปรียบเทียบข้อมูลปี 2562 และ 2563 กับค่ามัธยฐาน 5 ปี ย้อนหลัง



วิเคราะห์ความเสี่ยงเบื้องต้น

โอกาสการแพร่กระจายโรค Pneumonia สูงขึ้น เนื่องจากสภาพที่มีฝนตกชุกในช่วงนี้ ทำให้อากาศมีความชื้นสูง อาจทำให้ผู้ที่สุขภาพไม่แข็งแรงหรือมีภูมิคุ้มกันต่ำลงเจ็บป่วยเป็นโรคทางเดินหายใจได้ง่าย โดยที่พบบ่อยและมีอันตรายสูงคือโรคปอดบวม โรคนี้เป็นโรคที่อาจเกิดแทรกซ้อนตามหลังไข้หวัด ไข้หวัดใหญ่ หรือ โรคอื่นๆ เช่น หัด พบได้ทุกเพศทุกวัย จึงมีการแนะนำหลีกเลี่ยงการอยู่ในที่มีคนหนาแน่นหลีกเลี่ยงปัจจัยเสี่ยงที่อาจทำให้เกิดโรคเช่น ควันบุหรี่ อากาศหนาวเย็น กินร้อน ช้อนกลาง ล้างมือ