

สถานการณ์โรคและภัยสุขภาพที่สำคัญของ อำเภอกุฉีชุม จังหวัดชัยภูมิ  
ประจำเดือน ตุลาคม 2563

สถานการณ์โรคติดต่อสำคัญที่ต้องเฝ้าระวังทางระบาดวิทยา อำเภอกุฉีชุม

สถานการณ์โรคติดต่อตามรหัสกลุ่มโรค เรียง 10 อันดับแรก จากระบบรายงานผู้ป่วย รง.506 ตั้งแต่วันที่ 1 มกราคม 2563 ถึงวันที่ 9 พฤศจิกายน 2563 พบโรคที่มีรายงานผู้ป่วยมากที่สุด ดังตารางที่ 1

ตารางที่ 1 อัตราป่วยต่อแสนประชากรเรียงตามรหัสกลุ่มโรค 10 อันดับแรก

โรค	จำนวนป่วย	อัตราป่วยต่อแสนประชากร
Pyrexia	1420	1153.73
Diarrhoea	1191	967.7
Pneumonia	412	334.74
D.H.F, Total(26,27,66)	251	203.93
Food Poisoning	203	164.93
Influenza, total(15,91)	91	73.97
Hand, foot and mouth disease	38	30.78
Chickenpox	33	26.81
S.T.D., total(37-41,79-81,88-89)	16	13.00
Mushroom poisoning	10	8.12

จากรายงาน การค้นหาการระบาดรายโรค เปรียบเทียบค่ามัธยฐานกับค่าปัจจุบัน นำมาวิเคราะห์ สถานการณ์การเฝ้าระวังโรคประจำเดือน ตุลาคม-9 พฤศจิกายน 2563 พบโรคในข่ายงานเฝ้าระวังทางด้านระบาดวิทยา ที่สูงเกินค่ามัธยฐาน 3 โรค ดังตารางที่ 2

ตารางที่ 2 จำนวนผู้ป่วยโรคในข่ายเฝ้าระวังทางด้านระบาดวิทยาที่สูงเกินค่ามัธยฐาน 5 ปีย้อนหลัง

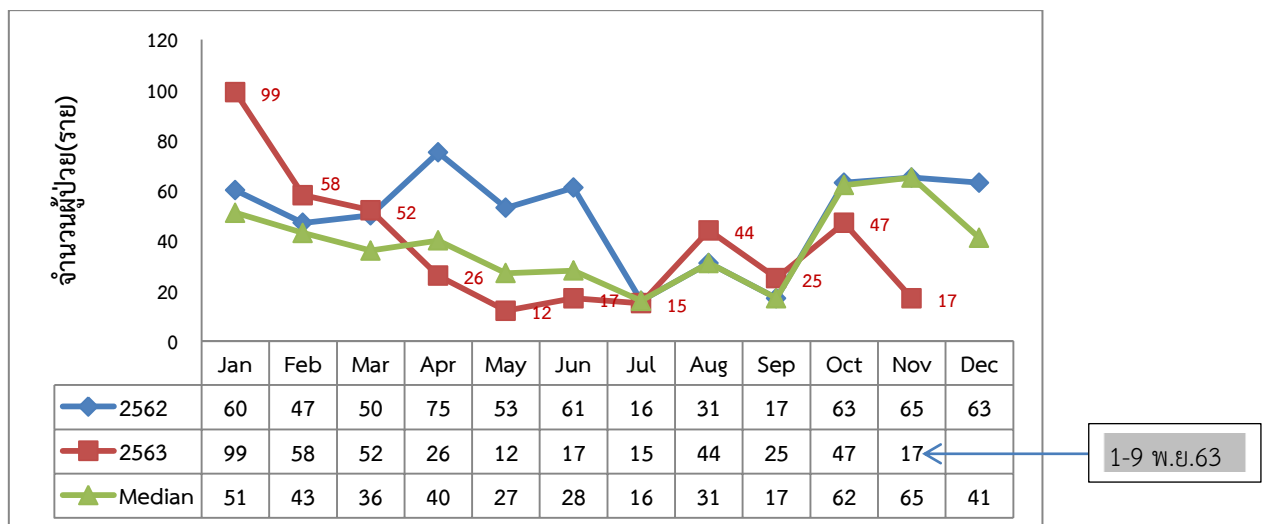
โรค	2558	2559	2560	2561	2562	Median	2563
Pyrexia	39	89	109	104	106	104	111
Pneumonia	2	3	100	51	60	51	99
Influenza	0	4	17	35	25	17	60

จะพบว่าสถานการณ์โรคที่ต้องเฝ้าระวังทางด้านระบาดวิทยาที่สูงเกินค่ามัธยฐานและโรคที่เป็นปัญหาสำคัญทางด้านระบาดวิทยาในพื้นที่ คือ โรคปอดอักเสบ (Pneumonia), โรคไข้หวัดใหญ่ (Influenza) และโรคติดต่อทางเดินหายใจที่เกิดจากเชื้อไวรัส RSV ดังรายงานสถานการณ์รายโรคดังนี้

## 1. สถานการณ์โรคอหิวส (Pneumonia)

ตั้งแต่วันที่ 1 มกราคม 2563 ถึงวันที่ 9 พฤศจิกายน 2563 โรงพยาบาลภูเขียวเฉลิมพระเกียรติได้รับรายงานผู้ป่วยโรค Pneumonia จำนวนทั้งสิ้น 412 ราย คิดเป็นอัตราป่วย 334.74 ต่อประชากรแสนคน ไม่มีรายงานผู้ป่วยเสียชีวิต พบผู้ป่วยเพศชายมากกว่าเพศหญิง โดยพบเพศชาย 207 ราย เพศหญิง 205 ราย อัตราส่วนเพศชาย ต่อ เพศหญิง เท่ากับ 1.01:1 กลุ่มอายุที่พบสูงสุดคือกลุ่มอายุ 65 ปี ขึ้นไป จำนวนผู้ป่วยเท่ากับ 195 ราย รองลงมาคือ กลุ่มอายุ 55- 64 ปี, 0- 4 ปี, 45-54 ปี, 25-34 ปี, 35-44 ปี, 15- 24 ปี, 5-9 ปี และ 10-14 ปี จำนวนผู้ป่วยเท่ากับ 75, 46, 38, 20, 16, 11, 7 และ 4 รายตามลำดับ อาชีพที่มีจำนวนผู้ป่วยสูงสุดคือเกษตรกร จำนวนผู้ป่วยเท่ากับ 248 ราย รองลงมาคือ อาชีพนปค., อาชีพนักเรียน, อาชีพรับจ้าง, จำนวนผู้ป่วยเท่ากับ 58, 48 และ 37 รายตามลำดับ พบผู้ป่วยสูงสุดในเดือน มกราคมจำนวนผู้ป่วย เท่ากับ 99 ราย กุมภาพันธ์ 58 ราย มีนาคม 52 ราย เมษายน 26 ราย พฤษภาคม 12 ราย มิถุนายน 17 ราย กรกฎาคม 15 ราย สิงหาคม 44 ราย กันยายน 25 ราย ตุลาคม 47 ราย พฤศจิกายน 17 ราย ตำบลที่มีอัตราป่วยต่อประชากรแสนคนสูงสุดคือตำบลหนองตม อัตราป่วยเท่ากับ 482.19 ต่อประชากรแสนคน รองลงมาคือ ตำบลผักปัง, ตำบลวางโจน, ตำบลธาตุทอง, ตำบลโคกสะอาด, ตำบลบ้านแก้ง, ตำบลหนองคอนไทย, ตำบลบ้านเพชร, ตำบลกุศยม, ตำบลโอโล, ตำบลบ้านดอน อัตราป่วยเท่ากับ 381.25, 377.43, 318.8, 316.75, 311.63, 299.94, 294.05, 263.16, 262.33, 205.76 ตามลำดับ

จำนวนผู้ป่วยโรคปอดอักเสบ จำแนกรายเดือนเปรียบเทียบค่ามัธยฐานกับจำนวนผู้ป่วย ปี 2562 และ ปี2563 อำเภอภูเขียว

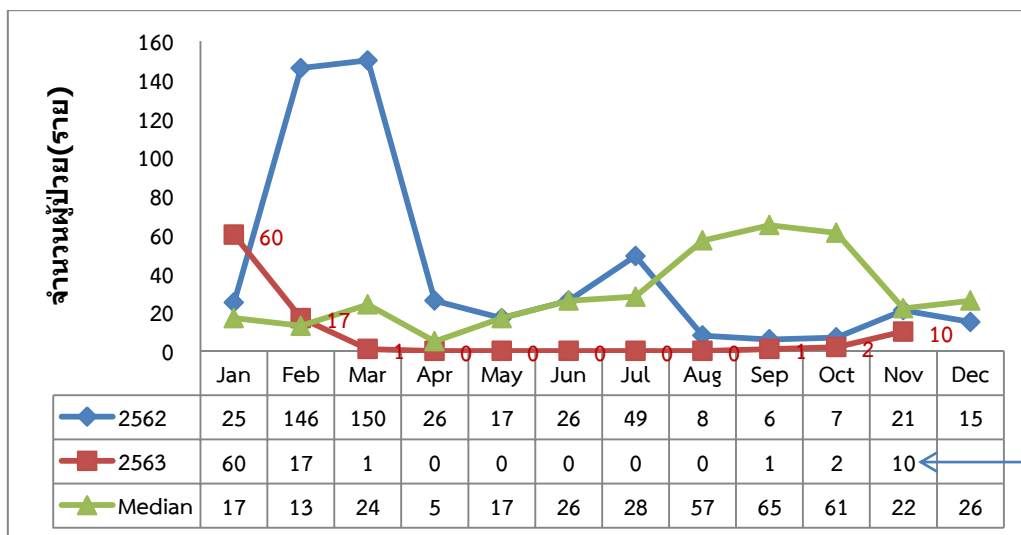


**ประเมินความเสี่ยง** ช่วงของการระบาดพบว่ามีรายงานโรคปอดอักเสบตลอดทั้งปี แต่จะพบว่ามีรายงานสูงขึ้นสองช่วง คือ ช่วงฤดูฝน ระหว่างเดือนสิงหาคม-ตุลาคม และฤดูหนาวระหว่างเดือน ธันวาคม-กุมภาพันธ์

## 2. สถานการณ์โรคไข้หวัดใหญ่ (Influenza)

ตั้งแต่วันที่ 1 มกราคม 2563 ถึงวันที่ 9 พฤศจิกายน 2563 โรงพยาบาลภูเขียวเฉลิมพระเกียรติ ได้รับรายงานผู้ป่วยโรค Influenza จำนวนทั้งสิ้น 91 ราย คิดเป็นอัตราป่วย 73.94 ต่อประชากรแสนคนไม่มีรายงานผู้ป่วยเสียชีวิตพบผู้ป่วยเพศชายมากกว่าเพศหญิง โดยพบเพศชาย 47 ราย เพศหญิง 44 ราย อัตราส่วนเพศชายต่อเพศหญิง เท่ากับ 1.07:1 กลุ่มอายุที่พบสูงสุดคือกลุ่มอายุ 5-9 ปี จำนวนผู้ป่วยเท่ากับ 33 ราย รองลงมาคือ กลุ่มอายุ 0-4 ปี, 10-14 ปี, 15-24 ปี, 55- 64 ปี, 35-44 ปี, 25-34 ปี, 45- 54 ปี และ 65 ปีขึ้นไป จำนวนผู้ป่วยเท่ากับ 25, 14, 7, 5, 3, 2, 1 และ 1 รายตามลำดับ อาชีพที่มีจำนวนผู้ป่วยสูงสุดคือ นปค. จำนวนผู้ป่วยเท่ากับ 59 ราย รองลงมาคือ อาชีพนักเรียน, อาชีพรับจ้าง, อาชีพเกษตร จำนวนผู้ป่วยเท่ากับ 22, 6, 4 รายตามลำดับ พบผู้ป่วยสูงสุดในเดือน มกราคมจำนวนผู้ป่วย เท่ากับ 60 ราย กุมภาพันธ์ 17 ราย มีนาคม 1 ราย เมษายน 0 ราย พฤษภาคม 0 ราย มิถุนายน 0 ราย กรกฎาคม 0 ราย สิงหาคม 0 ราย กันยายน 1 ราย ตุลาคม 2 ราย พฤศจิกายน 10 ราย ตำบลที่มีอัตราป่วยต่อประชากรแสนคนสูงสุดคือตำบล ชาติทอง อัตราป่วยเท่ากับ 127.52 ต่อประชากรแสนคน รองลงมาคือ ตำบลกวางโจน, ตำบลบ้านแก้ง, ตำบล กุดยม, ตำบลหนองตุม, ตำบลบ้านดอน, ตำบลโคกสะอาด, ตำบลหนองคอนไทย, ตำบลผักปัง, ตำบลโอล์, ตำบลบ้านเพชร อัตราป่วยเท่ากับ 98.85, 96.95, 93.98, 93.05, 63.31, 61.31, 59.99, 55.69, 52.47, 0, รายตามลำดับ

จำนวนผู้ป่วยโรคไข้หวัดใหญ่ จำแนกรายเดือนเปรียบเทียบค่ามัธยฐานกับจำนวนผู้ป่วยปี 2562 และ ปี2563 อำเภอภูเขียว



**ประเมินความเสี่ยง** โรคไข้หวัดใหญ่เป็นการติดเชื้อไวรัสที่ระบบทางเดินหายใจแบบเฉียบพลัน เป็นโรคที่สำคัญที่สุดโรคหนึ่งในกลุ่มโรคติดเชื้ออุบัติใหม่และโรคติดเชื้ออุบัติซ้ำ และสามารถติดต่อกันได้ง่าย จากข้อมูล 506 พบรายงานผู้ป่วยด้วยโรคไข้หวัดใหญ่ ซึ่งสูงกว่าค่ามัธยฐาน 5 ปีย้อนหลัง และอยู่ในช่วงปลายฤดู ฝนต้นฤดูหนาวซึ่งสภาพอากาศเหมาะแก่การแพร่กระจายของโรค

**ข้อเสนอแนะเชิงนโยบาย** สนับสนุนการรณรงค์ฉีดวัคซีนไข้หวัดใหญ่ประจำปี

### 3. สถานการณ์โรคติดเชื้อทางเดินหายใจที่เกิดจากเชื้อไวรัส RSV

ตั้งแต่วันที่ 1 ตุลาคม 2563 ถึงวันที่ 9 พฤศจิกายน 2563 งานป้องกันควบคุมโรคและระบาดวิทยา โรงพยาบาลภูเขียวเฉลิมพระเกียรติ ได้รับรายงานจำนวนผู้ป่วยด้วยโรคติดเชื้อทางเดินหายใจที่เกิดจากเชื้อไวรัส RSV จำนวน 22 ราย เข้ารับการรักษาที่โรงพยาบาลภูเขียวเฉลิมพระเกียรติ วันที่ 30 ตุลาคม 2563 พบรายงานผู้เสียชีวิตยืนยันติดเชื้อทางเดินหายใจที่เกิดจากเชื้อไวรัส RSV จำนวน 1 ราย

ตารางที่ 1 จำนวนผู้ป่วยยืนยันติดเชื้อทางเดินหายใจที่เกิดจากเชื้อไวรัส RSV ณ วันที่ 9 พฤศจิกายน 2563

สถานการณ์โรค	ผู้ป่วยยืนยัน (ราย)	ผู้เสียชีวิต (ราย)	เขตพื้นที่
สถานการณ์ปัจจุบัน ณ วันที่ 9 พฤศจิกายน 2563	4	-	อำเภอภูเขียว 2 ราย อำเภอเกษตรสมบูรณ์ 2 ราย
ณ วันที่ 8 พฤศจิกายน 2563	1	-	อำเภอภูเขียว
ณ วันที่ 7 พฤศจิกายน 2563	3	-	อำเภอภูเขียว 1 ราย อำเภอเกษตรสมบูรณ์ 2 ราย
ณ วันที่ 6 พฤศจิกายน 2563	6	-	อำเภอภูเขียว 2 ราย อำเภอเกษตรสมบูรณ์ 4 ราย
ณ วันที่ 5 พฤศจิกายน 2563	2	-	อำเภอภูเขียว 2 ราย
ณ วันที่ 4 พฤศจิกายน 2563	4	-	อำเภอภูเขียว 2 ราย อำเภอเกษตรสมบูรณ์ 1 ราย อำเภอบ้านแท่น 1 ราย
ณ วันที่ 3 พฤศจิกายน 2563	1	-	อำเภอเกษตรสมบูรณ์
ณ วันที่ 2 พฤศจิกายน 2563	1	-	อำเภอภูเขียว
ณ วันที่ 30 ตุลาคม 2563	-	1	อำเภอภูเขียว

#### มาตรการในโรงพยาบาล

1. ให้ความรู้แก่ผู้มารับบริการที่คลินิกโรคระบบทางเดินหายใจ และคลินิกกุมารเวชกรรม งานผู้ป่วยนอก
2. จัดทำสื่อแผ่นพับให้ความรู้โรคติดเชื้อทางเดินหายใจที่เกิดจากเชื้อไวรัส RSV ในหอผู้ป่วยใน และงานผู้ป่วยนอก
3. ให้ความรู้เรื่องโรคติดเชื้อทางเดินหายใจที่เกิดจากเชื้อไวรัส RSV ผ่านรายการ “สร้างสุขภาพด้วยใจรัก” สถานีวิทยุกระจายเสียงแห่งประเทศไทย สวท.ชุมแพ FM 93.25 mHz เมื่อวันที่ 8 ตุลาคม 2563 และวันที่ 5 พฤศจิกายน 2563 ที่ผ่านมา
4. ทำ OnePage สื่อสารเรื่องโรคผ่านช่องทางไลน์กลุ่มนักสื่อสารสุขภาพชุมชน 11 ตำบลในอำเภอภูเขียว
5. ดำเนินมาตรการป้องกันควบคุมโรค ในศูนย์พัฒนาเด็กเล็ก

## การสื่อสารความเสี่ยงกับประชาชน

1. โรคติดเชื้อทางเดินหายใจที่เกิดจากเชื้อไวรัส RSV ป้องกันได้โดยใช้หลักการป้องกันโรคติดต่อทางเดินหายใจ ดังนี้ ล้างมือบ่อยๆด้วยสบู่และน้ำสะอาด โดยเฉพาะก่อนมื้ออาหาร หลังเข้าห้องน้ำ ควรสอนให้เด็กๆล้างมืออย่างถูกต้อง ไม่ใช่แก้วนํ้าหรือของใช้ส่วนตัวร่วมกับผู้อื่น รักษาสุขอนามัยส่วนตัว หลีกเลี่ยงการสัมผัสผู้ที่ติดเชื้อและการไปในสถานที่ที่ผู้คนหนาแน่น ไม่ควรพาเด็กไปเล่นในที่ที่มีเด็กเล่นอยู่ด้วยกันจำนวนมาก ส่วนผู้ที่ป่วยควรงดการออกนอกบ้านในช่วงที่ไม่สบาย เพื่อลดการแพร่กระจายเชื้อไปยังผู้อื่น และควรปิดปากปิดจมูกเวลาไอจามด้วยหน้ากากผ้าหรือหน้ากากอนามัย ทำความสะอาดบ้าน รวมทั้งของเล่นเด็กเป็นประจำ ควรรับประทานอาหารที่ถูกสุขลักษณะ ดื่มนํ้ามากๆ และให้เด็กพักผ่อนให้เพียงพอ สำหรับพ่อแม่ผู้ปกครองขอให้สังเกตอาการบุตรหลานอย่างใกล้ชิด เมื่อมีอาการป่วยเป็นไข้หวัด ควรแยกเด็กออกจากเด็กปกติ เพื่อเป็นการป้องกันการแพร่เชื้อและพาไปพบแพทย์เพื่อรับการวินิจฉัยและรักษา